

# MAJANDUSAASTA ARUANNE

**aruandeaasta algus:** 01.01.2016

**aruandeaasta lõpp:** 31.12.2016

**ärinimi:** Eesti Põllumajandusloomade Jõudluskontrolli AS

**registrikood:** 12760791

**tänavanimi:** Friedrich Reinhold Kreutzwaldi tn 48a

**maja number:**

**linn:** Tartu linn

**maakond:** Tartu maakond

**postisihthumber:** 50094

**telefon:** +372 7387700

**e-posti aadress:** epj@epj.ee

## Sisukord

Tegevusaruanne	3
Raamatupidamise aastaaruanne	10
Bilanss	10
Kasumiaruanne	11
Rahavoogude aruanne	12
Omakapitali muutuste aruanne	13
Raamatupidamise aastaaruande lisad	14
Lisa 1 Arvestuspõhimõtted	14
Lisa 2 Raha	15
Lisa 3 Nõuded ja ettemaksed	16
Lisa 4 Varud	16
Lisa 5 Maksude ettemaksed ja maksuvõlad	17
Lisa 6 Materiaalsed põhivarad	17
Lisa 7 Immateriaalsed põhivarad	18
Lisa 8 Kasutusrent	18
Lisa 9 Võlad ja ettemaksed	19
Lisa 10 Võlad töövõtjatele	19
Lisa 11 Aktsiakapital	19
Lisa 12 Müügitulu	20
Lisa 13 Muud äritulud	20
Lisa 14 Kaubad, toore, materjal ja teenused	21
Lisa 15 Mitmesugused tegevuskulud	21
Lisa 16 Tööjõukulud	21
Lisa 17 Seotud osapooled	22
Aruande allkirjad	23
Vandeauditori aruanne	24

## TEGEVUSARUANNE

Eesti Põllumajandusloomade Jõudluskontrolli AS on 2014. aastal loodud äriühing, mis alustas reaalse tegevusega 2015. aasta alguses. Eesti Põllumajandusloomade Jõudluskontrolli AS aktsiad kuuluvad riigile (valitsejaks Maaeluministeerium) 93,3%, Eesti Tõuloomakasvatajate Ühistule 3%, Eesti Põllumajandus-Kaubanduskojale 2%, Eesti Tõusigade Aretusühistule 1,5% ja väikeaktsionäridele eraisikute näol. Aktsiaseltsi põhitegevuseks on loomakasvatuse abitegevus (põllumajandusloomade jõudluskontrolli läbiviimine ja nende geneetilise väärtuse hindamine; piimakvaliteedi sõltumatu kontrollimine; kõrvamärkide väljastamine).

Eesti Põllumajandusloomade Jõudluskontrolli AS peamiseks ülesandeks on loomapidajate ja piimatööstuste varustamine usaldusväärsete andmetega ning läbi kvaliteetse teenuse aidata töuaretustöö läbiviimist ja toetada igapäevaseid majandamisotsuseid. Tegevuse tulemusena peaks jõudluskontroll olema oluliseks osaks loomakasvatuse infrastruktuuris.

Jõudluskontrolli teenust pakutakse piimaveise- lihaveise- ja seakasvatajatele.

Aktsiaseltsi tulud moodustuvad peamiselt loomapidajatele pakutavate teenuste eest võetavatest teenustasudest, lisaks aretusorganisatsioonidele ja piimatööstustele pakutavate teenuste teenustasudest ning ka riiklikest toetustest.

### Tegevuste ülevaade

2016. aastal omistati Eesti Põllumajandusloomade Jõudluskontrolli AS rahvusvahelise jõudluskontrolli komitee (ICAR) piimaveiste jõudluskontrolli valdkonnas kvaliteedisertifikaat *ICAR Certificate of Quality*, mis kehtib 2018. aastani ja mis on kinnitus, et piimaveiste jõudluskontroll on tehtud kooskõlas rahvusvaheliste reeglite ja kokkulepitud tavade järgi ning saadud tulemused on usaldusväärsed.

2016. aastal paigaldati sõidukitele GPS seadmed, et kaardistada klientide asukohad ning parandamaks töökorraldust. Muudatus võimaldas muuta piimaproovide kogumine efektiivsemaks ning 2016. aasta lõpus alustati kogumisringide ümberkorraldamisega, mis jõustus 2017. aasta veebruaris. Töökorralduslikest muudatustest otsustati sulgeda piirkondlikud kontorid kolmes maakonnas (Harjumaa, Ida-Virumaa ja Valgamaa), teistes maakonna keskustes kontorid säilivad. Lähtuvalt nõukogu otsusest valmistati raamatupidamise süsteem ette väljastamiseks võlglastele viivisarveid, millega alustati 2017. aasta alguses. Töötajate arv vähenes ühe töötaja võrra, kes lahkus omal soovil ning kelle töö jaotati ümber olemasolevate töötajate vahel.

Uutest teenustest juurutati Mastiit 4. Lisaks katsetati teenust paratuberkuloosi määramine piimaproovist. Esialsed tulemused tundusid positiivsed, kuid võrdlused Veterinaar- ja Toidulaboratooriumiga näitasid teatavat erinevust, mistõttu otsustati teenuse juurutamine edasi lükata.

Riiklikest toetustest taotleti raha Välisministeeriumist poolt rahastatavast Eesti arengukoostöö ja humanitaarabi 2016-2020 arengukava raames avatud Arengukoostöö taotlusvoorst. Taotluse eesmärk oli taotleda raha jõudluskontrolli käivitamiseks Ukrainas ning pakkuda oma teadmisi Ukraina nõustamiseks. Riiklikest toetustest taotleti Põllumajanduse Registrite ja Informatsiooni Ametist Põllumajandusloomade aretustoetust, mille osas maksti toetust lähtuvalt Veterinaar- ja Toiduameti kontrolli tulemustest vähem, kui taotluses sooviti. Konkreetne otsus vaidlustati ning vaidlus lõppes Tartu Halduskohtus Eesti Põllumajandusloomade Jõudluskontrolli AS poolt vaadatuna positiivselt. Lisaks eelpoolnimetatule taotleti Põllumajanduse Registrite ja Informatsiooni Ametist ka Tadmussisrde ja teavituse toetust kahele projektile, mis mõlemad osutusid positiivseks.

2016. aastal jagunesid kliendid järgmiselt:

590 klienti piimaveiste jõudluskontrollis (659 klienti 2015. aastal)

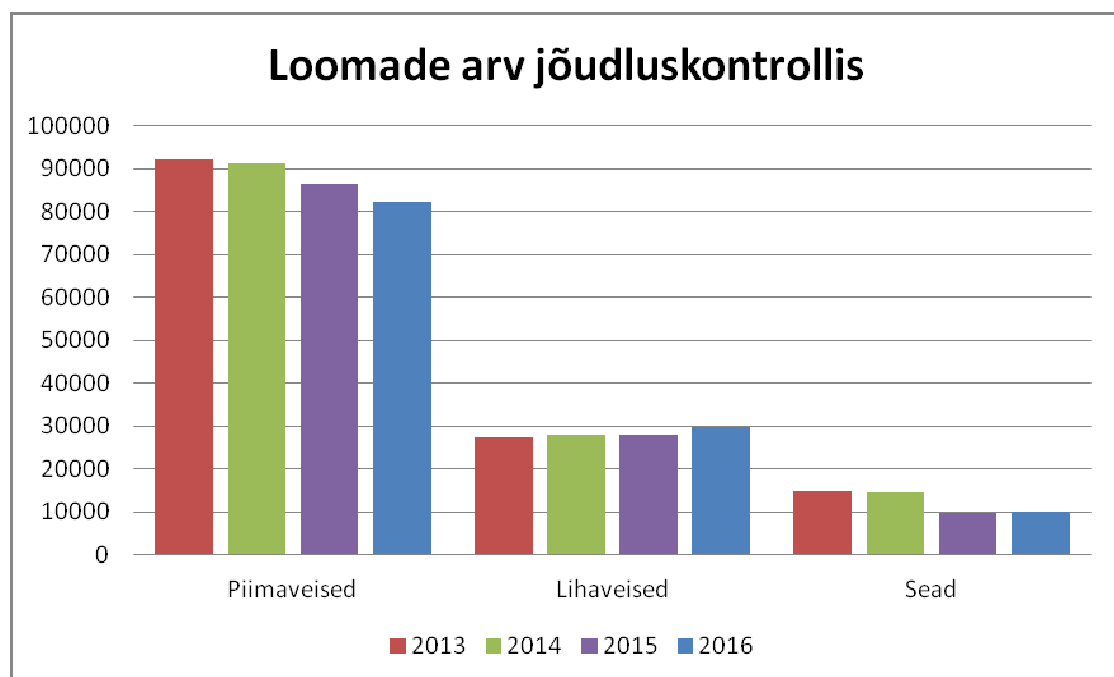
413 klienti lihaveiste jõudluskontrollis (409 klienti 2015. aastal)

24 klienti sigade jõudluskontrollis

16 piimatööstust

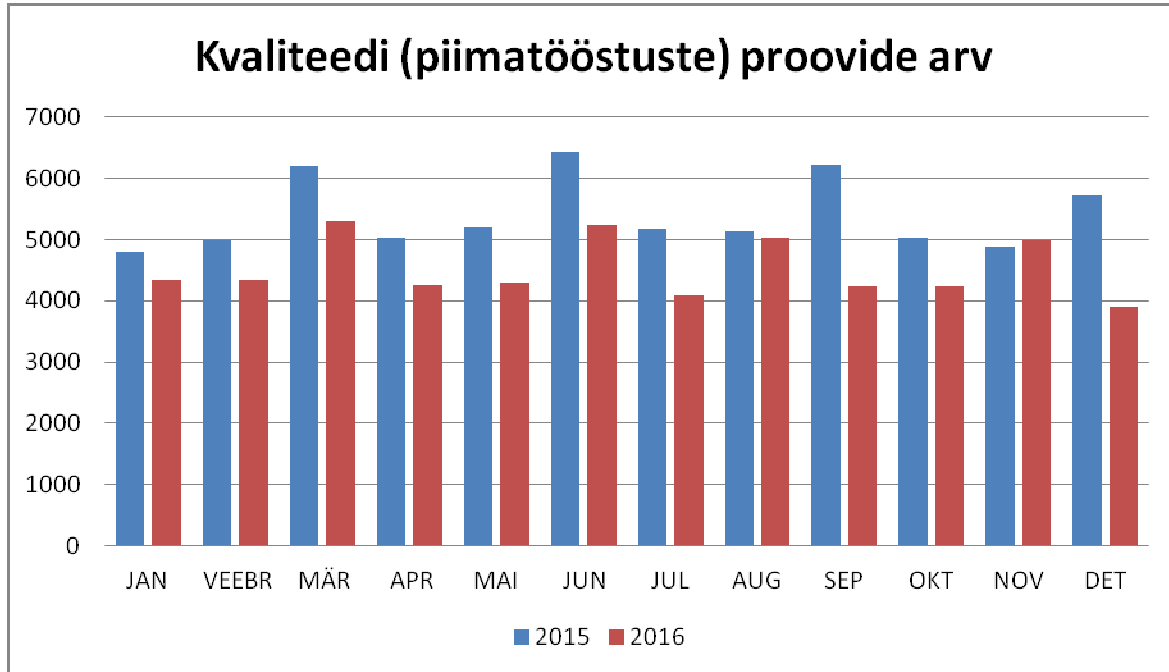
### Loomade arvud jõudluskontrollis

Aktsiaseltsil on kolm suuremat kliendirühma loomakasvatases: piimaveise-, lihaveise- ning seakasvatatajad. Teenuste pakkumine neile kliendirühmadele on otseses sõltuvuses loomade arvust.

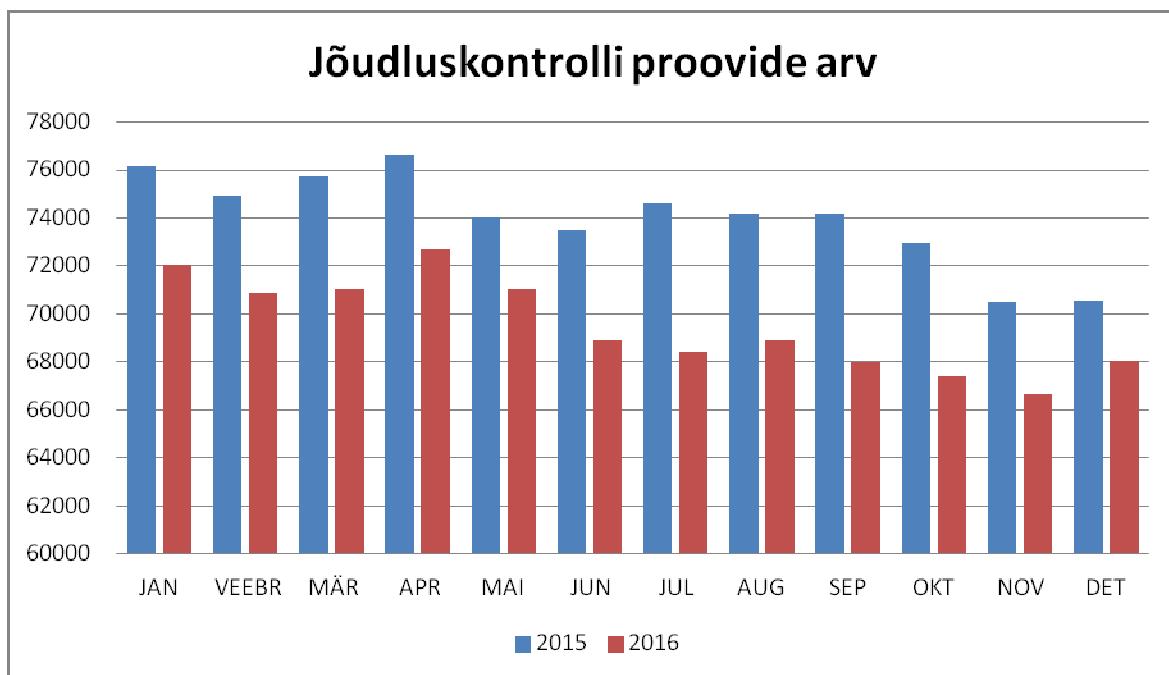


## Piimaanalüüside arvud

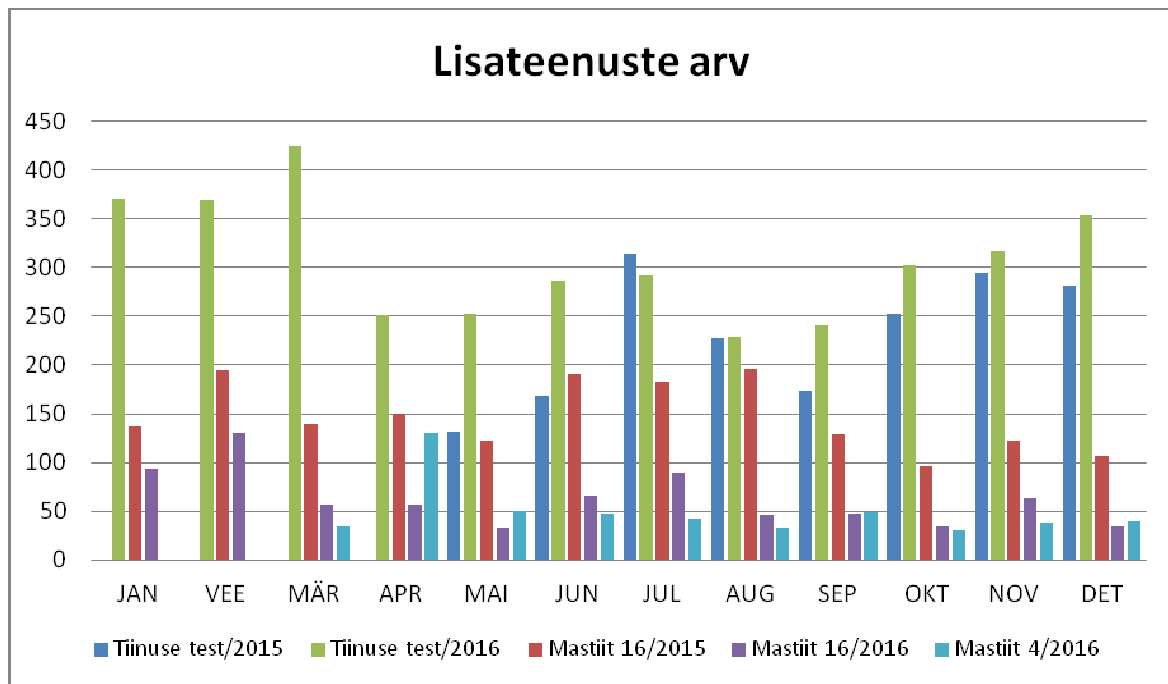
Piimalaboris tehtavad piimaanalüüsid jagunevad jõudluskontrolli proovideks, piimatööstustele tehtavateks proovideks ning lisateenusteks. Lisateenusteks on Mastiit 16 ning mais juurutatud Tiinuse test piimast.



Piimatööstustele tehtavate kvaliteediproovide arvud on vähenenud seoses piimatootjate vähenemisega (64768 proovi 2015. aastal ja 54243 proovi 2016. aastal). Kõikumised on seotud nädalate arvust ühes kuus (analüüside aluseks on nädalate arv ühes kuus)



Jõudluskontrolli proovide arv on seotud otseselt piimalehmade arvuga jõudluskontrollis. Kuna piimalehmade arv on Eestis tervikuna ja jõudluskontrollis vähenenud, siis on ka proovide arv vähenenud (888000 proovi 2015. aastal ja 834050 proovi 2016. aastal).

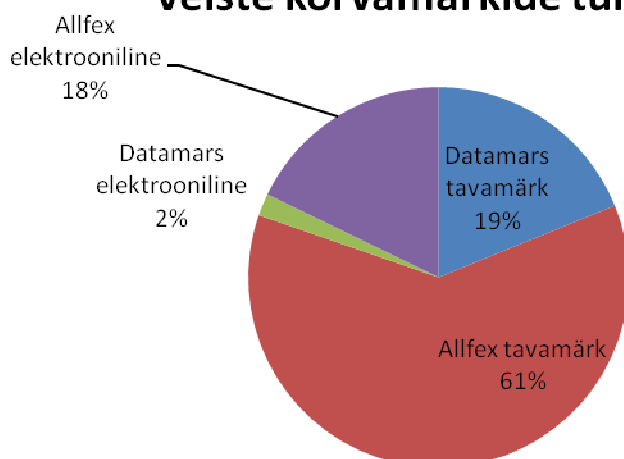


Lisateenuste arv on samuti seotud piimalehmade arvuga, aga kindlasti ka piimandussektori majandusliku olukorraga. Märtsist hakati pakkuma Mastiit 16 kõrvale mõnevõrra odavamalt, kuid analoogset teenust Mastiit 4, mis on heaks alternatiiviks neile loomapidajatele, kes otsivad oma karjas konkreetseid mastiidi tekitajaid. 2016. aasta on näidanud, et teenus Tiinuse test piimast on ennast õigustanud ja leidnud loomapidajate poolt hea vastuvõtu hoolimata piimandussektori keerulisest olukorrast. Lisateenuste proovide arvud on olnud võrrelduna 2015. aastaga (sulgudes) järgmised: 'Tiinuse test piimast' 3688 (1847) proovi, 'Mastiit 16' 753 (1770) proovi ja 'Mastiit 4' 493 proovi.

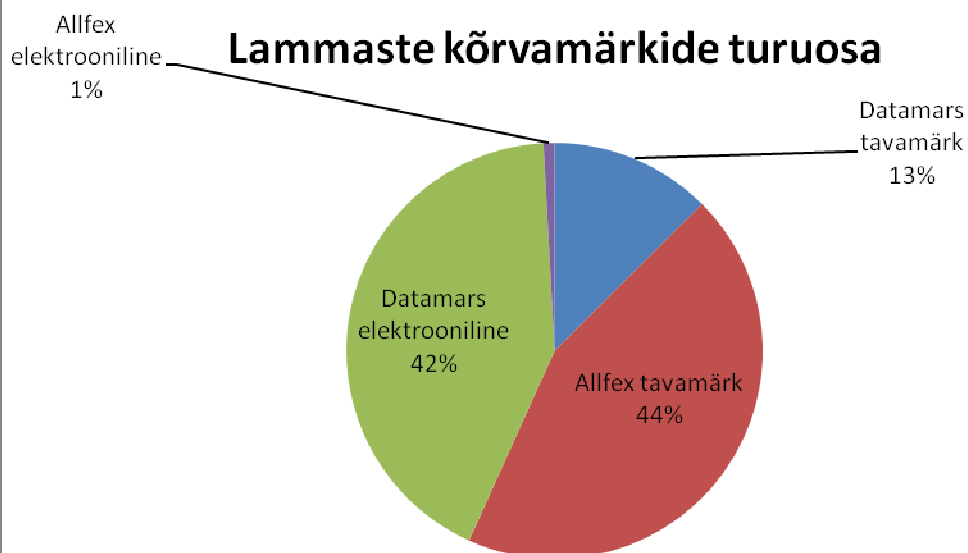
### Märgistamisvahendite müük

Märgistamisvahendite ehk kõrvamärkide müük sõltub otseselt põllumajandusloomade (veised, lambad, kitsed ja ka sead) arvust Eestis. Kuna kitsede arv Eestis on väga väike ja sigade märgistamisel on ka teisi kõrvamärkide pakkujaid turul, siis põhiosa kõrvamärkidest müüakse veistele ja lammastele. Veiste kõrvamärkide müük on võrrelduna 2015. aastaga seoses loomade arvu vähenemisega mõnevõrra vähenenud (vastavalt 108127 ja 107292 kõrvamärgi paari), lammastel seevastu mõnevõrra suurenenud (vastavalt 33757 ja 35897 kõrvamärgi paari). 2016. aastal tarniti kahe kõrvamärkide tootja, Allflex Europe ja Datamars, kõrvamärke. Kõrvamärgid jagunevad tavamärkideks ja elektroonilisteks kõrvamärkideks. Turuosad erinevate kõrvamärgi tootjate ja kõrvamärkide tüüpide vahel ei ole olulisel määral muutunud võrrelduna 2015. aastaga.

## Veiste kõrvamärkide turuosa



## Lammaste kõrvamärkide turuosa



### Strateegilised eesmärgid

- \* Tagada põllumajandusloomade jõudluskontrolli süsteemi toimimine
  - rahvusvaheliselt aksepteeritav ning ajakohane piima- ja lihaveiste ning sigade jõudluskontrollisüsteem
- \* Kontroll põllumajandusloomade identifitseerimisvahendite pakkumises
  - pakkuda loomapidajatele kvaliteetseid ning nende vajadustest lähtuvaid märgistamisvahendid
- \* Toorpiima kvaliteedi nõuetekohase määramise süsteemi toimimine
  - piimalabori vastavus kehtivatele standarditele ning akrediteerimise tingimustele

- töö vastavus kehtestatud nõuetele
- analüüsitulemuste usaldusväärsuse tagamine

## Finantseesmärgid

Peamised suhtarvud majandusaasta kohta ja nende arvutamise meetoodika.

	Strateegilised eesmärgid 2016	Tegelik 31.12.2016
Omakapitali rentaablus	2%	2,9%
Omakapitali osakaal kogukapitalist (mitte alla)	75%	93%
Puhaskasumi marginaal	1,5%	2,5%
Likviidsus ehk maksevõime üldine tase	3	7,2

Vastavalt Avaliku sektori finantsarvestuse ja aruandluse juhendi §41(1) muudeti põhivara piiri 2000 eurolt 5000 eurole. Sellega seoses tuli bilansist välja kanda 9 põhivara seisuga 31.12.2016 jääkväärtusega summas 26 093 eur.

Ilma seaduse muudatuseta oleks Eesti Põllumajandusloomade Jõudluskontrolli AS 2016. aasta kasum olnud 26 093 euro võrra suurem, seega 56 027 eurot ja aktsiaselts oleks jõudnud omakapitali rentaabluse tasemele 5,7% ja puhaskasumi marginaal oleks olnud 4,7%.

Asutamisest kuni perioodi lõpuni tegutses selts langeval turul. Idaturu tõrge, piima hinna madalseis, liidus lubatust madalam vabariiklik toetustase ja SAK, põhjustasid languse nii loomade, kui klientide arvus, eeskätt aga kliendikäitumises.

Vaatamata sellele jõuti üle ootuste heade majandustulemusteni.

Suhtarvude arvutamisel kasutatud valemid:

Omakapitali rentaablus:  $\text{puhaskasum/omakapital} * 100$

Omakapitali osakaal kogukapitalist:  $\text{omakapital/netovõlg+omakapital} * 100$

Puhaskasumi marginaal:  $\text{puhaskasum/müügitulu} * 100$



Likviidsus: käibevara/lühiajalised kohustused

### **Finantsaruandlus ja auditeerimine**

Eesti Põllumajandusloomade Jõudluskontrolli AS koostab finantsaruanded vastavalt Eesti Vabariigi heale raamatupidamistavale. Hea raamatupidamistava põhinõuded on sätestatud Eesti Vabariigi raamatupidamise seaduses, Riigi raamatupidamise üldeeskirjas ja Raamatupidamise Toimkonna poolt välja antud juhendites.

Juhatuse koostatud 2016 majandusaasta aruannet auditeerib sõltumatu vandeaudiitor.

### **Eesmärgid 2017.a majandusaastaks**

2016. aastal osaleti laborite vahelises ringtestides kontrollimaks juba käivitatud teenuste täpsust, aga ka veel juurutamata teenuste näitajatega. Tulemused olid positiivsed, mistõttu on plaanis osaleda veelkordselt 2017. aasta esimeses kvartalis toimivas ringtestis ning positiivse tagasisideme korral on kavas hakata jõudluskontrolli proovist määrama ka B<sub>H</sub>B (beetahüdroksübutüraat), mis viitab lehmade ainevahetuse probleemidele.

Töökorralduslikest muudatustest väheneb maist töötajate arv lähtuvalt töö ümberkorraldustest ning töömahu vähenemise tõttu. Jätkub töö võlgade seisu vähendamise osas, mis sai alguse 2016. aastal.

Riiklikest toetustest jätkatakse samade toetusmeetmete taotlemisega. Välisministeeriumi poolt rahastatavast Arengukoostöö taotlusvoorst taotleti toetust lisaks Ukrainale ka Moldova sarnase abiprojekti rahastamiseks.

Suurematest ja olulisematest investeeringutest on 2017. aasta neljandas kvartalis plaanis soetada piimalaborisse uus piimaanalüsaator, mida kasutatakse rutiinseteks jõudluskontrolli proovide analüüsiks.

## Raamatupidamise aastaaruanne

### Bilanss

(eurodes)

	31.12.2016	31.12.2015	Lisa nr
Varad			
Käibevarad			
Raha	362 284	233 464	2
Nõuded ja ettemaksud	116 226	109 755	3
Varud	82 892	83 630	4
<b>Kokku käibevarad</b>	<b>561 402</b>	<b>426 849</b>	
Põhivarad			
Materiaalsed põhivarad	538 553	638 967	6
Immateriaalsed põhivarad	10 400	11 700	7
<b>Kokku põhivarad</b>	<b>548 953</b>	<b>650 667</b>	
<b>Kokku varad</b>	<b>1 110 355</b>	<b>1 077 516</b>	
Kohustised ja omakapital			
Kohustised			
Lühiajalised kohustised			
Võlad ja ettemaksud	77 507	74 602	9
<b>Kokku lühiajalised kohustised</b>	<b>77 507</b>	<b>74 602</b>	
<b>Kokku kohustised</b>	<b>77 507</b>	<b>74 602</b>	
Omakapital			
Aktsiakapital nimiväärtuses	991 955	991 955	11
Eelmiste perioodide jaotamata kasum (kahjum)	10 959	0	
Aruandeaasta kasum (kahjum)	29 934	10 959	
<b>Kokku omakapital</b>	<b>1 032 848</b>	<b>1 002 914</b>	
<b>Kokku kohustised ja omakapital</b>	<b>1 110 355</b>	<b>1 077 516</b>	

## Kasumiaruanne

(eurodes)

	2016	2015	Lisa nr
Müügitulu	1 201 308	1 174 883	12
Muud äritulud	86 326	83 888	13
Kaubad, toore, materjal ja teenused	-291 515	-278 851	14
Mitmesugused tegevuskulud	-231 021	-274 882	15
Tööjõukulud	-630 103	-615 048	16
Põhivarade kulum ja väärtuse langus	-105 081	-79 031	6
<b>Ärikasum (kahjum)</b>	<b>29 914</b>	<b>10 959</b>	
Intressitulud	20	0	
<b>Kasum (kahjum) enne tulumaksustamist</b>	<b>29 934</b>	<b>10 959</b>	
<b>Aruandeaasta kasum (kahjum)</b>	<b>29 934</b>	<b>10 959</b>	

## Rahavoogude aruanne

(eurodes)

	2016	2015	Lisa nr
Rahavood äritegevusest			
Ärikasum (kahjum)	29 914	10 959	
Korrigeerimised			
Põhivarade kulum ja väärtuse langus	105 081	79 031	6
<b>Kokku korrigeerimised</b>	<b>105 081</b>	<b>79 031</b>	
Äritegevusega seotud nõuete ja ettemaksete muutus	-6 471	-109 755	3
Varude muutus	738	-83 630	4
Äritegevusega seotud kohustiste ja ettemaksete muutus	2 905	74 602	9
Laekunud intressid	20	0	
<b>Kokku rahavood äritegevusest</b>	<b>132 187</b>	<b>-28 793</b>	
Rahavood investeerimistegevusest			
Tasutud materiaalsete ja immateriaalsete põhivarade soetamisel	-3 367	-11 541	6
<b>Kokku rahavood investeerimistegevusest</b>	<b>-3 367</b>	<b>-11 541</b>	
Rahavood finantseerimistegevusest			
Laekunud aktsiate või osade emiteerimisest	0	233 798	
<b>Kokku rahavood finantseerimistegevusest</b>	<b>0</b>	<b>233 798</b>	
<b>Kokku rahavood</b>	<b>128 820</b>	<b>193 464</b>	
Raha ja raha ekvivalendid perioodi alguses	233 464	40 000	
<b>Raha ja raha ekvivalentide muutus</b>	<b>128 820</b>	<b>193 464</b>	
Raha ja raha ekvivalendid perioodi lõpus	362 284	233 464	

## Omakapitali muutuste aruanne

(eurodes)

			Kokku
	Aksiakapital nimiväärtuses	Jaotamata kasum (kahjum)	
<b>31.12.2014</b>	366 000		366 000
Aruandeaasta kasum (kahjum)		10 959	10 959
Emiteeritud aktsiakapital	625 955		625 955
<b>31.12.2015</b>	991 955	10 959	1 002 914
Aruandeaasta kasum (kahjum)		29 934	29 934
<b>31.12.2016</b>	991 955	40 893	1 032 848

## Raamatupidamise aastaaruande lisad

### Lisa 1 Arvestuspõhimõtted

#### Üldine informatsioon

Eesti Põllumajandusloomade Jõudluskontrolli AS teine majandusaasta aruanne on tehtud perioodi kohta 01.01.2016 - 31.12.2016. Aastaaruanne on koostatud kooskõlas Eesti Vabariigi hea raamatupidamistavaga. Hea raamatupidamistava põhinõuded on kehtestatud Eesti Vabariigi raamatupidamise seaduses, mida täiendavad raamatupidamise toimkonna poolt välja antud välja antud juhendid ja Riigi Raamatupidamise Üldeeskiri.

#### Raha

Rahana kajastatakse kassas olevat sularaha ja arvelduskontode jääke.

#### Nõuded ja ettemaksud

Nõuetena ostjate vastu kajastatakse tavapärase äritegevuse käigus tekkinud lühiajalisi nõudeid. Nõudeid ostjate vastu kajastatakse korrigeeritud soetusmaksumuses (nominaalväärtus miinus vajadusel tehtavad allahindlused). Nõuete laekumise tõenäosust hinnatakse võimalusel iga ostja kohta eraldi. Kui nõude laekumise tõenäosust hinnata ei osata, kasutatakse nõude hindamisel ligikaudset meetodit. Varem alla hinnatud ebatõenäoliste nõuete laekumist kajastatakse ebatõenäoliselt laekuvate nõuete kulu vähendamisena. Kui nõude laekumine on täiesti ebarealistlik, tunnistatakse nõue lootusetuks.

#### Varud

Varusid kajastatakse bilansis soetusmaksumuses, mis sisaldab järgnevaid kulusid: ostuhind ja muud kulud, milleta varud ei oleks oma praeguses asukohas ja seisundis. Varude soetusmaksumuse arvestamisel kasutatakse FIFO meetodit.

#### Materiaalsed ja immateriaalsed põhivarad

Materiaalne põhivara võetakse soetamisel bilansis arvele tema soetusmaksumuses, mis sisaldab ostuhinda ning otseselt soetamisega seotud kulusid (näiteks projekteerimine, transport, paigaldamine, katsetamine) kuid välja arvatud maksud, lõivud ja muud riigiasutuste poolt seaduse alusel võetavad tasud.

Materiaalse ja immateriaalse põhivara kapitaliseerimise alampiir on alates 31.10.2016 5000 eurot (ilma käibemaksuta), välja arvatud maa, mis võetakse soetusmaksumuses arvele olenemata maksumusest. Väiksema soetusmaksumusega objektide ostuhind kajastatakse perioodikuluna. Objektide üle, mille soetusmaksumus jääb vahemikku vähemalt 500 kuni 4999 eurot ning mille kasulik eluiga on pikem kui üks aasta, peetakse arvestust bilansiväliselt. Materiaalse põhivara objektide soetusmaksumus amortiseeritakse üldjuhul kulusse nende kasuliku eluea jooksul. Erandiks on maa. Vara amortiseeritakse lineaarsel meetodil. Vara hakatakse amortiseerima tema kasutuselevõtmise hetkest ning seda tehakse kuni täieliku amortiseerumiseni või tema eemaldamiseni kasutusest. Kasutatud põhivara soetamisel määratakse tema amortisatsioon igale objektile eraldi, lähtudes tema kasutuseast.

Vastavalt Avaliku sektori finantsarvestuse ja aruandluse juhendi §41(1) muudeti põhivara piiri 2000 eurolt 5000 eurole. Kõik väiksema maksumusega põhivarad on bilansist seisuga 31.12.2016 välja kantud.

#### Põhivarade arvelevõtmise alampiir 5000

#### Kasulik eluiga põhivara gruppide lõikes (aastates)

Põhivara grupi nimi	Kasulik eluiga
Hooned ja rajatised	50 aastat
Masinad ja seadmed	10 aastat
Muu inventar	10 aastat
Arvutustehnika	5 aastat
Immateriaalne põhivara	10 aastat

#### Rendid

Kapitalirendina käsitletakse rendilepingut, mille puhul kõik olulised vara omandiga seonduvad riskid ja hüved kanduvad üle ettevõttele.

Muud rendilepingud kajastatakse kasutusrendina.

Kasutusrendimaksud kajastatakse rendiperioodi jooksul lineaarselt kasumiaruandes kuluna.

#### **Finantskohustised**

Kõik finantskohustused võetakse algselt arvele nende soetusmaksumuses, mis sisaldab ka kõiki soetamisega otseselt kaasnevaid kulutusi.

Edasine kajastamine toimub korrigeeritud soetusmaksumuse meetodil.

Lühiajaliste finantskohustuste korrigeeritud soetusmaksumus on üldjuhul võrdne nende nominaalväärtusega, mistõttu lühiajalisi

kohustusi kajastatakse bilansis maksmisele kuulavas summas.

#### **Tulud**

Tulu kaupade müügist kajastatakse saadud või saadaoleva tasu õiglasel väärtusel, võttes arvesse kõiki tehtud allahindlusi ja soodustusi. Tulu kaupade müügist kajastatakse siis, kui kõik olulised omandiga seotud riskid on läinud üle müüjalt ostjale, müügitulu ja tehinguga seotud kulu on usaldusväärselt määratav ning tehingust saadava tasu laekumine on tõenäoline. Tulu teenuse müügist kajastatakse teenuse osutamise järel, või juhul kui teenus osutatakse pikema ajaperioodi jooksul, siis lähtudes valmidusastme meetodist.

Intressitulu kajastatakse siis, kui tulu laekumine on tõenäoline ja tulu suurus on võimalik usaldusväärselt hinnata.

#### **Kulud**

Ostetud toodete ja teenustega seonduvaid kulusid kajastatakse perioodis, mil antud kulu tehti. Kulusid alla 2 000 euro ei periodiseerita.

#### **Seotud osapooled**

Seotud isikuteks loetakse omanikke, tegev- ja kõrgem juhtkonda, ning eespool loetletud isikute lähedasi pereliikmeid ja nende poolt kontrollitavaid või nende olulise mõju all olevaid ettevõtteid.

## **Lisa 2 Raha**

(eurodes)

	<b>31.12.2016</b>	<b>31.12.2015</b>
Sularaha	233	3
Raha pangas	362 051	233 461
<b>Kokku raha</b>	<b>362 284</b>	<b>233 464</b>

## Lisa 3 Nõuded ja ettemaksed

(eurodes)

	31.12.2016	12 kuu jooksul	Lisa nr
Nõuded ostjate vastu	109 958	109 958	
Ostjatelt laekumata arved	126 057	126 057	
Ebatõenäoliselt laekuvad nõuded	-16 099	-16 099	
Maksude ettemaksed ja tagasinõuded	65	65	5
Muud nõuded	1 513	1 513	
Ettemaksed	4 690	4 690	
<b>Kokku nõuded ja ettemaksed</b>	<b>116 226</b>	<b>116 226</b>	
	31.12.2015	12 kuu jooksul	Lisa nr
Nõuded ostjate vastu	104 006	104 006	
Ostjatelt laekumata arved	121 849	121 849	
Ebatõenäoliselt laekuvad nõuded	-17 843	-17 843	
Maksude ettemaksed ja tagasinõuded	23	23	
Muud nõuded	1 173	1 173	
Ettemaksed	4 553	4 553	
Tulevaste perioodide kulud	4 553	4 553	
<b>Kokku nõuded ja ettemaksed</b>	<b>109 755</b>	<b>109 755</b>	

Ostjatelt laekumata arved, maksetähtaeg ületatud üle 3 kuu, 20 620 eur  
 Ostjatelt laekumata arved, maksetähtaeg ületatud 1-3 kuud, 18 856 eur  
 Ostjatelt laekumata arved, maksetähtaeg ületatud kuni 1 kuu, 28 771 eur  
 Ostjatelt laekumata arved, maksetähtaeg saabumata, 57 810 eur

## Lisa 4 Varud

(eurodes)

	31.12.2016	31.12.2015
Müügiks ostetud kaubad	82 892	83 630
<b>Kokku varud</b>	<b>82 892</b>	<b>83 630</b>



## Lisa 5 Maksude ettemaksed ja maksuvõlad

(eurodes)

	31.12.2016		31.12.2015	
	Ettemaks	Maksuvõlg	Ettemaks	Maksuvõlg
Käibemaks		15 094	23	18 548
Üksikisiku tulumaks		6 235		6 108
Erisoodustuse tulumaks		367		334
Sotsiaalmaks		12 350		12 571
Kohustuslik kogumispension		546		560
Töötuskindlustusmaksed		644		676
Ettemaksukonto jääk	65			
<b>Kokku maksude ettemaksed ja maksuvõlad</b>	<b>65</b>	<b>35 236</b>	<b>23</b>	<b>38 797</b>

Maksetähtaegu ületavaid võlgasid Maksu- ja Tolliametile ei ole.

## Lisa 6 Materiaalsed põhivarad

(eurodes)

							Kokku
	Maa	Ehitised				Masinad ja seadmed	
			Transpordivahendid	Arvutid ja arvutisüsteemid	Muud masinad ja seadmed		
<b>31.12.2014</b>							
Soetusmaksumus	3 850	322 150	0		0	0	326 000
Akumuleeritud kulum	0	0	0		0	0	
<b>Jääkmaksumus</b>	<b>3 850</b>	<b>322 150</b>	<b>0</b>		<b>0</b>	<b>0</b>	<b>326 000</b>
Ostud ja parendused	0	0	27 083		363 615	390 698	390 698
Amortisatsioonikulu	0	-7 517	-5 788		-64 426	-70 214	-77 731
<b>31.12.2015</b>							
Soetusmaksumus	3 850	322 150	27 083		363 615	390 698	716 698
Akumuleeritud kulum	0	-7 517	-5 788		-64 426	-70 214	-77 731
<b>Jääkmaksumus</b>	<b>3 850</b>	<b>314 633</b>	<b>21 295</b>		<b>299 189</b>	<b>320 484</b>	<b>638 967</b>
Ostud ja parendused				3 367		3 367	3 367
Amortisatsioonikulu		-6 443	-5 788	-561	-64 896	-71 245	-77 688
Ümberklassifitseerimised				-2 806	-23 287	-26 093	-26 093
<b>31.12.2016</b>							
Soetusmaksumus	3 850	322 150	27 083	0	333 290	360 373	686 373
Akumuleeritud kulum	0	-13 960	-11 576	0	-122 284	-133 860	-147 820
<b>Jääkmaksumus</b>	<b>3 850</b>	<b>308 190</b>	<b>15 507</b>	<b>0</b>	<b>211 006</b>	<b>226 513</b>	<b>538 553</b>

Ümberklassifitseerimisena on kajastatud vastavalt Avaliku sektori finantsarvestuse ja aruandluse juhendile §41(1) põhivara piiri 2000 eurolt 5000 eurole muutmise tulemusena põhivaradest väikevahenditesse kantud varad summas 26 093 eurot.

## Lisa 7 Immateriaalsed põhivarad

(eurodes)

	Arvutitarkvara	Kokku
<b>31.12.2014</b>		
Soetusmaksumus	0	0
Akumuleeritud kulum	0	0
<b>Jääkmaksumus</b>	0	0
Ostud ja parendused	13 000	13 000
Amortisatsioonikulu	-1 300	-1 300
<b>31.12.2015</b>		
Soetusmaksumus	13 000	13 000
Akumuleeritud kulum	-1 300	-1 300
<b>Jääkmaksumus</b>	11 700	11 700
Amortisatsioonikulu	-1 300	-1 300
<b>31.12.2016</b>		
Soetusmaksumus	13 000	13 000
Akumuleeritud kulum	-2 600	-2 600
<b>Jääkmaksumus</b>	10 400	10 400

## Lisa 8 Kasutusrent

(eurodes)

### Aruandekohustuslane kui rentnik

	2016	2015
Kasutusrendikulu	22 766	23 476
Järgmiste perioodide kasutusrendikulu mittekatkestatavatest lepingutest		
	31.12.2016	31.12.2015
12 kuu jooksul	18 172	20 696
1-5 aasta jooksul	12 925	31 097

## Lisa 9 Võlad ja ettemaksed

(eurodes)

	31.12.2016	12 kuu jooksul	Lisa nr
Võlad tarnijatele	24 101	24 101	
Võlad töövõtjatele	15 010	15 010	10
Maksuvõlad	35 236	35 236	5
Muud võlad	1 783	1 783	
Muud viitvõlad	1 783	1 783	
Saadud ettemaksed	1 377	1 377	
<b>Kokku võlad ja ettemaksed</b>	<b>77 507</b>	<b>77 507</b>	

	31.12.2015	12 kuu jooksul	Lisa nr
Võlad tarnijatele	17 361	17 361	
Võlad töövõtjatele	14 603	14 603	10
Maksuvõlad	38 797	38 797	5
Muud võlad	2 258	2 258	
Muud viitvõlad	2 258	2 258	
Saadud ettemaksed	1 583	1 583	
<b>Kokku võlad ja ettemaksed</b>	<b>74 602</b>	<b>74 602</b>	

Üle tähtaja tasumata kohustusi ei ole.

## Lisa 10 Võlad töövõtjatele

(eurodes)

	31.12.2016	31.12.2015	Lisa nr
Töötasude kohustis	2 560	3 242	
Puhkusetasude kohustis	12 360	11 349	
Võlad majanduskulude eest	90	12	
<b>Kokku võlad töövõtjatele</b>	<b>15 010</b>	<b>14 603</b>	9

## Lisa 11 Aktsiakapital

(eurodes)

	31.12.2016	31.12.2015
Aktsiakapital	991 955	991 955
Aktsiate arv (tk)	991 955	991 955
Aktsiate nimiväärtus	1	1

Aktsionärid on:

Maaeluministerium - aktsiakapital 925 605 eurot, tasutud mitterahalise sissemaksena.

Eesti Tõuloomakasvatavate Ühistu - aktsiakapital 30 000 eurot.

Eesti Tõusigade Aretusühistu - aktsiakapital 15 000 eurot.

Eesti Piimaliit - aktsiakapital 10 000 eurot.

Eesti Põllumajandus-Kaubanduskoda - aktsiakapital 10 000 eurot.

Eraisikud - aktsiakapital 1 350 eurot.

## Lisa 12 Müügitulu

(eurodes)

	2016	2015
Müügitulu geograafiliste piirkondade lõikes		
Müük Euroopa Liidu riikidele		
Eesti	1 200 671	1 174 537
Läti	108	271
Leedu	229	75
Itaalia	300	0
<b>Müük Euroopa Liidu riikidele, kokku</b>	<b>1 201 308</b>	<b>1 174 883</b>
<b>Kokku müügitulu</b>	<b>1 201 308</b>	<b>1 174 883</b>
Müügitulu tegevusalade lõikes		
Labori teenused	466 303	481 961
Andmete töötlemine ja säilitamine	219 579	208 501
Lihaveiste jõudluskontroll	20 008	17 046
Sigade jõudluskontroll	20 698	24 938
Kaupade müük	286 114	261 173
Aretusteenus	188 067	177 836
Ruumide rent	539	539
Muud	0	2 889
<b>Kokku müügitulu</b>	<b>1 201 308</b>	<b>1 174 883</b>

Müügitulu kliendigruppide lõikes:

Meiereid	72 990
Piimaveisekasvatajad	573 774
Seakasvatajad	26 238
Lihaveisekasvatajad	43 685
Kaupade müük kõigile kliendigruppidele	286 114
Aretusorganisatsioonid	188 067
Muud kliendid	10 440

## Lisa 13 Muud äritulud

(eurodes)

	2016	2015
Tulu sihtfinantseerimisest	0	459
Aretustoetus	86 010	82 965
Muud	316	464
<b>Kokku muud äritulud</b>	<b>86 326</b>	<b>83 888</b>

## Lisa 14 Kaubad, toore, materjal ja teenused (eurodes)

	2016	2015
Kaup	179 914	178 067
Erivahendid laboratooriumile	16 096	11 952
Kemikaalid laboratooriumile	95 505	88 832
<b>Kokku kaubad, toore, materjal ja teenused</b>	<b>291 515</b>	<b>278 851</b>

## Lisa 15 Mitmesugused tegevuskulud (eurodes)

	2016	2015
Mitmesugused bürookulud	39 845	29 068
Uurimis- ja arengukulud	1 338	997
Lähetuskulud	5 641	8 182
Koolituskulud	1 482	895
Kulu ebatõenäoliselt laekuvatest nõuetest	-967	8 863
Ruumide kulud	58 673	58 004
Sõidukite majandamise kulud	62 715	64 136
IT kulud	23 048	17 471
Töömasinade ja seadmete majandamise kulud	19 855	31 152
Meditsiinikulud	1 593	529
Eririietus	1 044	87
Inventar	1 625	28 379
Liikmemaksud	14 573	14 460
Muud	556	12 659
<b>Kokku mitmesugused tegevuskulud</b>	<b>231 021</b>	<b>274 882</b>

## Lisa 16 Tööjõukulud (eurodes)

	2016	2015
Palgakulu	463 525	459 965
Sotsiaalmaksud	159 185	155 083
Muud	7 393	0
<b>Kokku tööjõukulud</b>	<b>630 103</b>	<b>615 048</b>
Töötajate keskmine arv taandatuna täistööajale	37	39

## Lisa 17 Seotud osapooled

(eurodes)

### Saldod seotud osapooltega rühmade lõikes

	31.12.2016		31.12.2015	
	Nõuded	Kohustised	Nõuded	Kohustised
Tegev- ja kõrgem juhtkond ning olulise osalusega eraisikust omanikud ning nende valitseva või olulise mõju all olevad ettevõtjad	11 653	0	9 293	0

### Ostud ja müügid

	2016		2015	
	Ostud	Müügid	Ostud	Müügid
Tegev- ja kõrgem juhtkond ning olulise osalusega eraisikust omanikud ning nende valitseva või olulise mõju all olevad ettevõtjad	2 747	185 429	200	175 940

Tegev- ja kõrgemale juhtkonnale arvestatud tasud ja muud olulised soodustused	2016	2015
Arvestatud tasu	39 258	39 138

Müügid tegev- ja kõrgema juhtkonna valitseva või olulise mõju all olevate ettevõtjatele:

Eesti Tõuloomakasvatavate Ühistu - tõuraamatu andmete pidamine, piimaveiste geneetiline hindamine - summas 163 562 eur.

Eesti Tõusigade Aretusühistu - aretusregistri pidamine, sigade geneetiline hindamine - summas 19 473 eur.

Hinnu Seafarm Oü - sigade jõudluskontroll - summas 2 394 eur.