

# MAJANDUSAASTA ARUANNE

**aruandeaasta algus:** 01.01.2017

**aruandeaasta lõpp:** 31.12.2017

**ärinimi:** Eesti Põllumajandusloomade Jõudluskontrolli AS

**registrikood:** 12760791

**tänavanimi,** F. R. Kreutzwaldi tn 48a

**maja number:**

**linn:** Tartu linn

**vald:** Tartu linn

**maakond:** Tartu maakond

**postisihnumber:** 50094

**telefon:** +372 7387700

**e-posti aadress:** epj@epj.ee

## Sisukord

Tegevusaruanne	3
Raamatupidamise aastaaruanne	11
Bilanss	11
Kasumiaruanne	12
Rahavoogude aruanne	13
Omakapitali muutuste aruanne	14
Raamatupidamise aastaaruande lisad	15
Lisa 1 Arvestuspõhimõtted	15
Lisa 2 Raha	16
Lisa 3 Nõuded ja ettemaksed	17
Lisa 4 Varud	17
Lisa 5 Maksude ettemaksed ja maksuvõlad	18
Lisa 6 Materiaalsed põhivarad	18
Lisa 7 Immateriaalsed põhivarad	19
Lisa 8 Kasutusrent	19
Lisa 9 Võlad ja ettemaksed	20
Lisa 10 Võlad töövõtjatele	20
Lisa 11 Tingimuslikud kohustised ja varad	20
Lisa 12 Aktsiakapital	21
Lisa 13 Müügitulu	21
Lisa 14 Muud äritulud	22
Lisa 15 Kaubad, toore, materjal ja teenused	22
Lisa 16 Mitmesugused tegevuskulud	22
Lisa 17 Tööjõukulud	23
Lisa 18 Seotud osapooled	23
Aruande allkirjad	24
Vandeauditiitori aruanne	25

## TEGEVUSARUANNE

Eesti Põllumajandusloomade Jõudluskontrolli AS on 2014. aastal loodud äriühing, mis alustas reaalse tegevusega 2015. aasta alguses. Eesti Põllumajandusloomade Jõudluskontrolli AS aktsiad kuuluvad riigile (valitsejaks Maaeluministeerium) 93,3%, Eesti Tõuloomakasvatajate Ühistule 3%, Eesti Põllumajandus-Kaubanduskojale 2%, Eesti Tõusigade Aretusühistule 1,5% ja väikeaktsionäridele eraisikute näol. Aktsiaseltsi põhitegevuseks on loomakasvatuse abitegevus (põllumajandusloomade jõudluskontrolli läbiviimine ja nende geneetilise väärtuse hindamine; piimakvaliteedi sõltumatu kontrollimine; kõrvamärkide väljastamine). Jõudluskontrolli teenust pakutakse piimaveise- lihaveise- ja seakasvatajatele.

Aktsiaseltsi tulud moodustuvad peamiselt loomapidajatele pakutavate teenuste eest võetavatest teenustasudest, lisaks aretusorganisatsioonidele ja piimatööstustele pakutavate teenuste teenustasudest ning ka riiklikest toetustest.

### Tegevuste ülevaade

2016. aastal omistati Eesti Põllumajandusloomade Jõudluskontrolli AS rahvusvahelise jõudluskontrolli komitee (ICAR) piimaveiste jõudluskontrolli valdkonnas kvaliteedisertifikaat *ICAR Certificate of Quality*, mis kehtib 2018. aastani ja mis on kinnitus, et piimaveiste jõudluskontroll on tehtud kooskõlas rahvusvaheliste reeglite ja kokkulepitud tavade järgi ning saadud tulemused on usaldusväärsed.

2016. aastal paigaldati sõidukitele GPS seadmed, et kaardistada klientide asukohad ning parandamaks töökorraldust. Muudatus võimaldas muuta piimaproovide kogumine efektiivsemaks ning 2016. aasta lõpus alustati kogumisringide ümberkorraldamisega, mis realiseerus lõplikult 2017. aasta veebruaris. Töökorralduslikest muudatustest otsustati sulgeda piirkondlikud kontorid lisaks varasemalt suletud kontoritele (Harjumaa, Ida-Virumaa ja Valgamaa) veel Hiiumaal, kus jääb meil võimalus siiski kontoriruumide kasutamise võimalus Hiiumaa Nõuandekeskuses, ning Jõgevamaal. Lähtuvalt nõukogu otsusest alustati 2017. aasta alguses võlglastele viivisarvete väljastamisega. Tulenevalt muutustest loomakasvatusektoris (eelkõige piimandus ja seakasvatus) ning piimaringide ümberkorraldamisest tehti muudatused ka ettevõtte töökorralduses, mistõttu vähendati töötajate arvu nelja töötaja võrra. Peale töötajate koondamist on ettevõttes 33 töötajat.

Kauba müümisega kokkupuutuvad töötajad varustati 2017. aastal makseterminalidega, mis ühest küljest vähendab sularaha käitlemist organisatsiooni siseselt, kuid teisest küljest teeb klientidele lihtsamaks ka kauba ostmise ja selle eest tasumise.

Riiklikest toetustest taotleti Põllumajanduse Registrite ja Informatsiooni Ametist Põllumajandusloomade aretustoetust, mille osas maksti toetust lähtuvalt Veterinaar- ja Toiduameti kontrolli tulemustest vähem, kui taotluses sooviti. Konkreetne otsus vaidlustati ning vaidlus lõppes Tartu Halduskohtus Eesti Põllumajandusloomade Jõudluskontrolli AS poolt vaadatuna positiivselt. Lisaks eelpoolnimetatule taotleti Põllumajanduse Registrite ja Informatsiooni Ametist ka Teadmussiirde ja teavituse toetust viiele projektile, mis kõik osutusid positiivseks.

Uutest teenustest kaaluti Mastiit 12 juurutamist, mis pidi asendama kasutusel oleva Mastiit 16 teenuse. Teenuse katsetamise tulemusel otsustati, et teenuse asendamine ei ole otstarbekas.

2017. aasta juunist alustati lisateenusena ka BHB (beetahüdroksüvõihape) määramist lisaks tavapärastele jõudluskontrolli analüüsidele. Esimese seitsme kuuga (2017. aasta lõpuks) oli teenuse kasutamisega liitunud 47 klienti (8,5 % klientidest).

Lisaks alustati ka uue teenuse BAK4 ettevalmistamisega, kuid teenuse pakkumiseni jõuti 2018. aasta alguses. Uus teenus võimaldab määrata millised bakterid mõjutavad eelkõige bakterite arvu suurenemist piimas.

Jõudluskontrolli tarkvarades jätkati lihavesikasvatajatele mõeldud Liisu ja piimavesikasvatajatele mõeldud Vissuke igapäevast arendamist lähtuvalt klientide soovidest. Suurematest arendustest tuleb märkida seakasvatajatele mõeldud tarkvara Possu ümberprogrammeerimise ettevalmistamise alustamisega ning Eesti Põllumajandusloomade Jõudluskontrolli AS ja Põllumajanduse ja Registrate ja Informatsiooni Ameti andmebaaside vahelise infovahetuse toimimiseks vajaliku x-tee uuele versioonile üleminekut.

2018. aasta 1.jaanuaril jagunesid kliendid järgmiselt (sulgudes seis vastavalt 01.01.2017 ja 01.01.2016):

549 klienti piimaveiste jõudluskontrollis (578 klienti; 648 klienti)

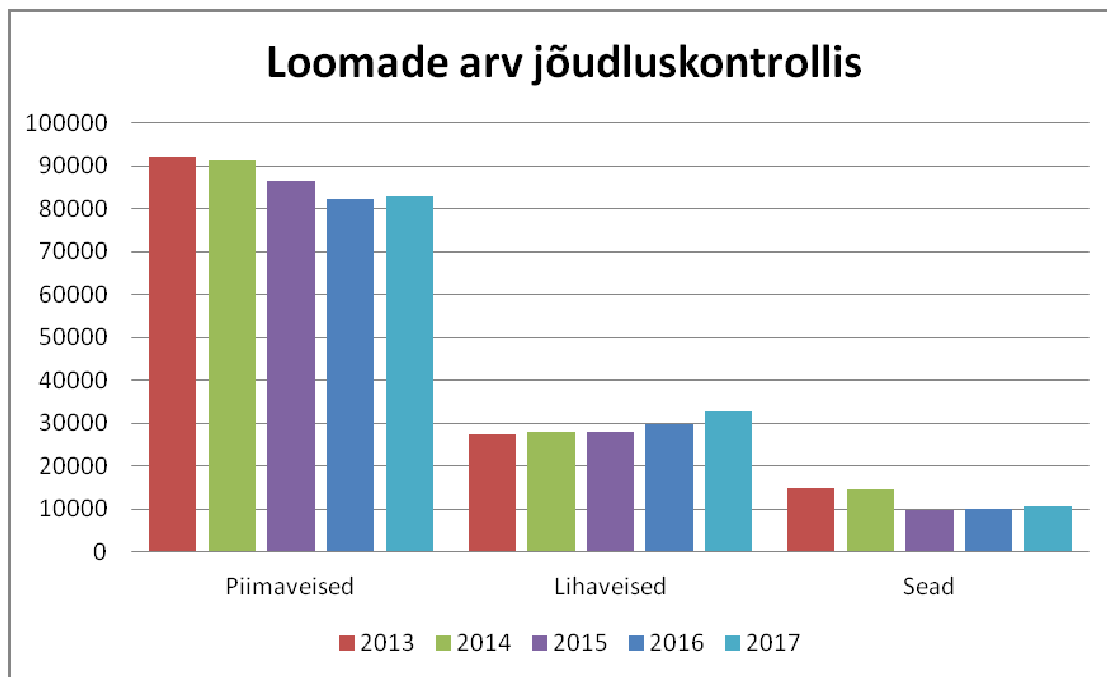
442 klienti lihavesiste jõudluskontrollis (405 klienti; 393 klienti)

29 klienti sigade jõudluskontrollis (24 klienti; 23 klienti)

16 piimatööstust (17 piimatööstust mõlemal aastal)

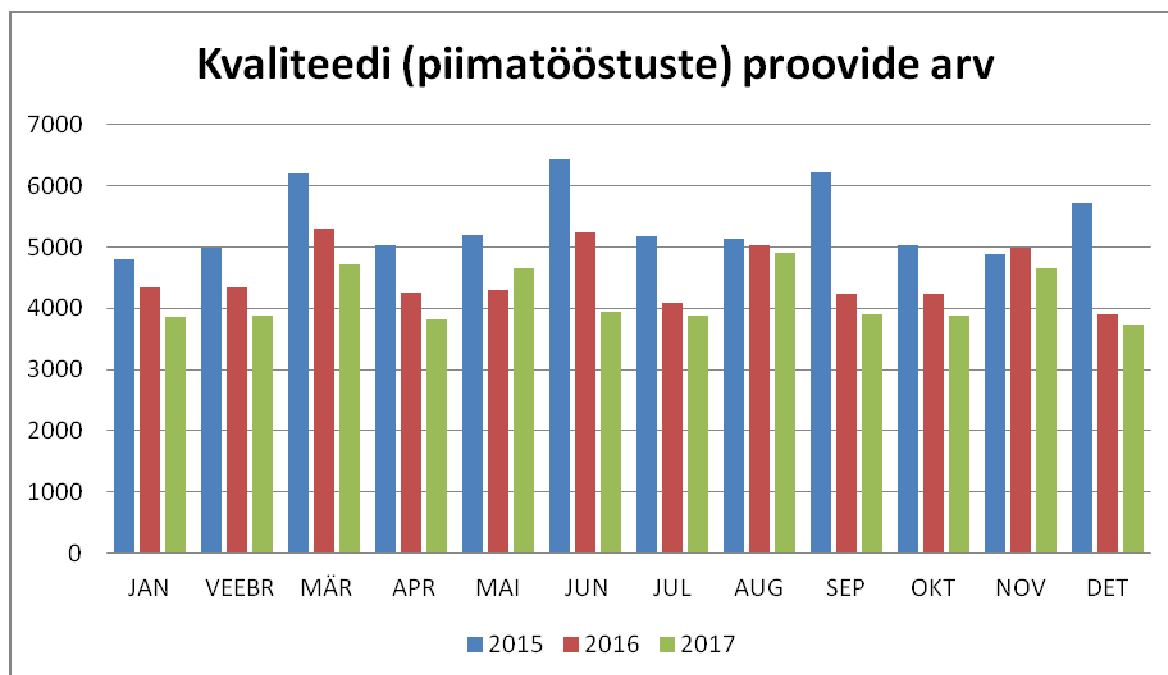
### **Loomade arvud jõudluskontrollis**

Aktsiaseltsil on kolm suuremat kliendirühma loomakasvatuses: piimaveise-, lihavesise- ning seakasvatajad. Teenuste pakkumine neile kliendirühmadele on otseses sõltuvuses loomade arvust.

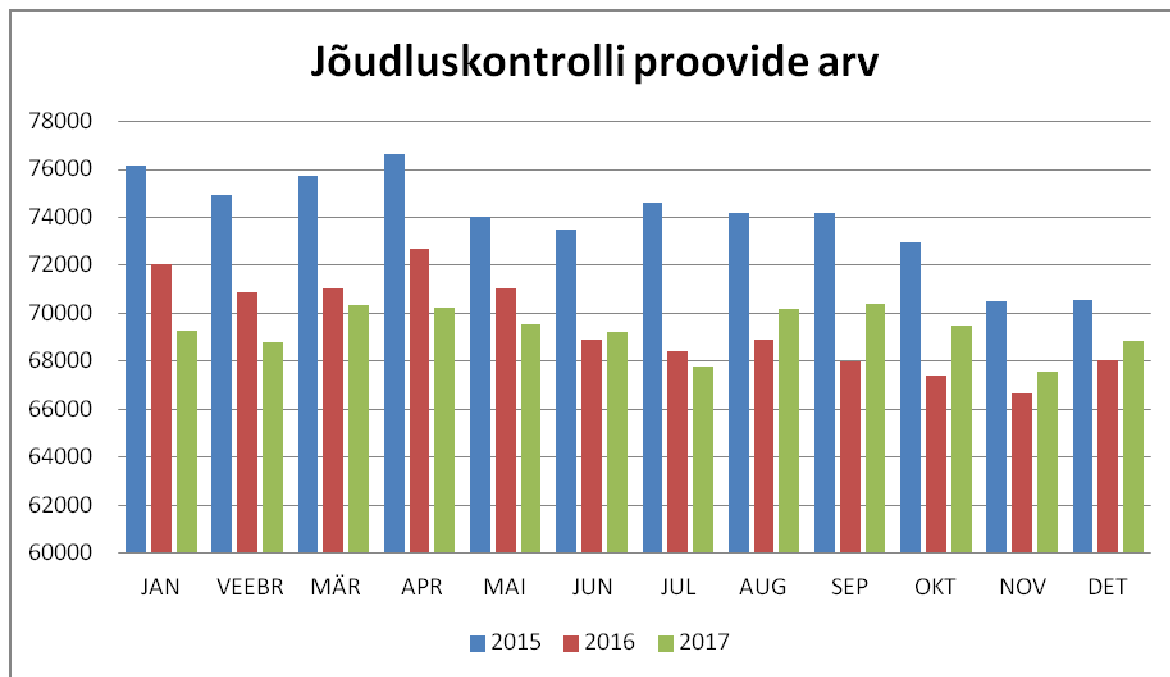


#### Piimaanalüüside arvud

Piimalaboris tehtavad piimaanalüüsid jagunevad jõudluskontrolli proovideks, piimatööstustele tehtavateks proovideks ning lisateenusteks. Lisateenusteks on Mastiit 4, Mastiit 12 ning Mastiit 16 ning Tiinuse test piimast.

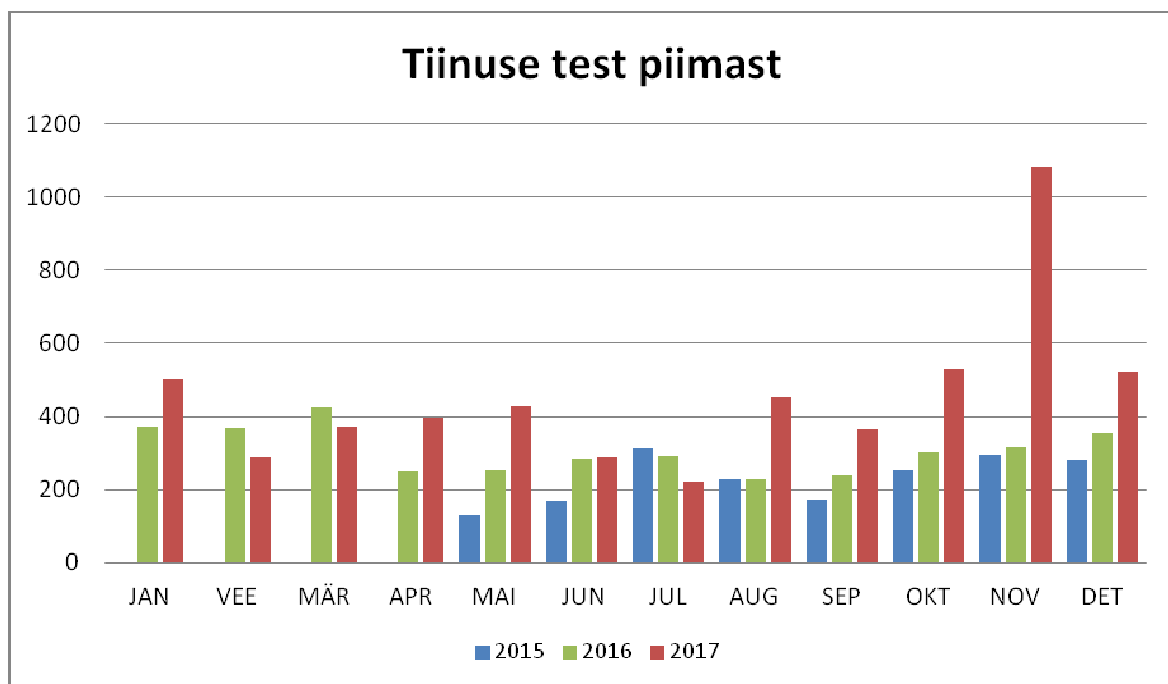
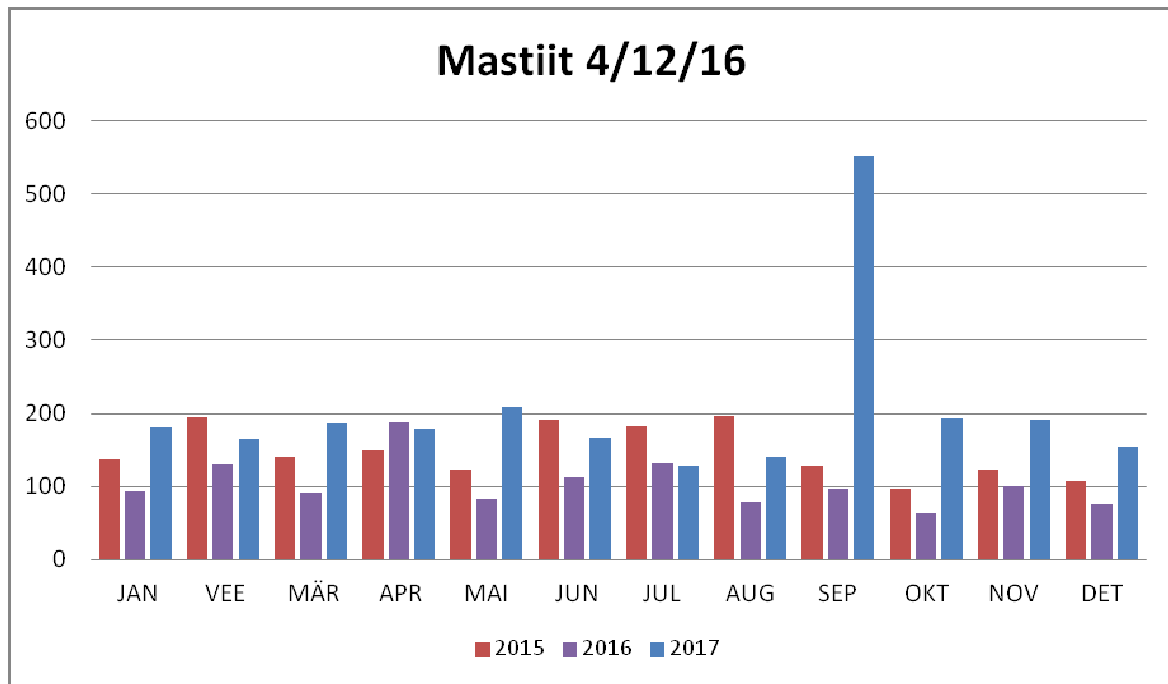


Piimatööstustele tehtavate kvaliteediproovide arvud on vähenenud seoses piimatootjate vähenemisega (64768 proovi 2015. aastal, 54243 proovi 2016. aastal ning 49808 proovi 2017. aastal). Kõikumised on seotud nädalate arvust ühes kuus (analüüside aluseks on nädalate arv ühes kuus).



Jõudluskontrolli proovide arv on seotud otseselt piimalehmade arvuga jõudluskontrollis. Kuna piimalehmade arv on Eestis tervikuna ja jõudluskontrollis vähenenud, siis on ka proovide arv vähenenud (888 000 proovi 2015. aastal, 834 050 proovi 2016. aastal ning 831 720 proovi 2017. aastal). Aasta teises pooles oli märgata piimatootjatele makstava toorpiima kokkuostu hinna tõusu ning seejärel ka piimalehmade ning proovide arvu väikest suurenemist.

Lisateenuste arv on samuti seotud piimalehmade arvuga, aga kindlasti ka piimandussektori majandusliku olukorraga. 2016. aasta märtsist hakati pakkuma Mastiit 16 kõrvale mõnevõrra odavamat, kuid analoogset teenust Mastiit 4, mis teoreetiliselt on heaks alternatiiviks neile loomapidajatele, kes otsivad oma karjas konkreetseid mastiidi tekitajaid. 2017. aastal kaaluti ka Mastiit 16 teenuse asendamist Mastiit 12 teenusega, aga lõppkokkuvõttes ei peetud seda mõistlikuks. 2016. ja 2017. Aasta on näidanud, et teenus Tiinuse test piimast on ennast õigustanud ja leidnud loomapidajate poolt hea vastuvõtu. Teenuse „tiinuse test piimast“ mugavamaks kasutamiseks töötati välja ka teenuse paketid, mis peaksid teenuse kasutamise tellijatele veelgi mugavamaks muutma. Paketi tellija ei pea enam tellima teenust üksikutele loomadele, vaid valib etteantud loomarühmad, kes lähevad automaatselt täiendavale uurimisele. Lisateenuste proovide arvud on olnud võrrelduna 2016. ja 2015. aastaga (vastavalt sulgudes) järgmised: 'Tiinuse test piimast' 5446 (3688 ja 1847) proovi, 'Mastiit 16/12' 1420 (753 ja 1770) proovi ja 'Mastiit 4' 1026 (493) proovi. Lisateenuste kasutamise aktiivsusele mõjus positiivselt Eesti Maaülikooli Mastiit 4 teenuse tellimus 2017. aasta septembris ning 2017. aasta oktoobris toimunud lisateenuseid tutvustavad seminarid „Üks proov – mitu võimalust“.

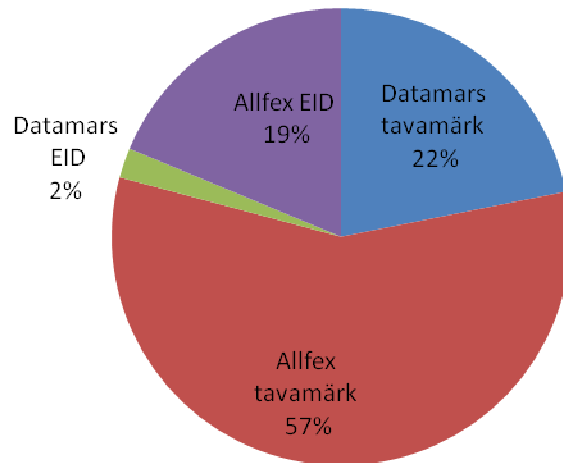


#### Märgistamisvahendite müük

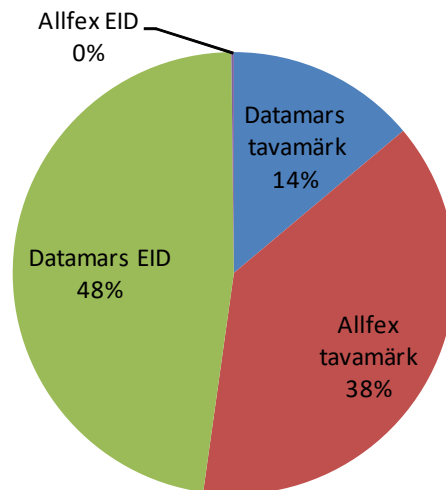
Märgistamisvahendite ehk kõrvamärkide müük sõltub otseselt põllumajandusloomade (veised, lambad, kitsed ja ka sead) arvust Eestis. Kuna kitsede arv Eestis on väga väike ja sigade märgistamisel on ka teisi kõrvamärkide pakkujaid turul, siis põhiosa kõrvamärkidest müüakse veistele ja lammastele. Veiste kõrvamärkide müük 2017. aastal on suurenenud (111 047 kõrvamärgi paari) ning ületab ka 2016. ning 2015. aasta müüginumbrid (vastavalt 107 292 ja 108 127 kõrvamärgi paari). Lammaste kõrvamärkide müük on sarnaselt 2016. aastale suurenenud ka 2017. aastal. Lammastele

müüdi 2017. aastal 38 682, 2016. aastal 35 897 ning 2015. aastal 33 757. 2017. aastal tarniti kahe kõrvamärkide tootja, Allfex Europe ja Datamars, kõrvamärke. Kõrvamärgid jagunevad tavamärkideks ja elektroonilisteks kõrvamärkideks. Turuosad erinevate kõrvamärgi tootjate ja kõrvamärkide tüüpide vahel on viimasel kolmel aastal (2015-2017) veiste kõrvamärkide osas sarnane, kuid väikene muutus on toimunud lammaste kõrvamärkide osas. Lammaste märgistamisel on mõningal määral suurenenud elektrooniliste kõrvamärkide kasutamine ning seeläbi on suurenenud ka Datamarsi kõrvamärkide osakaal.

### Veiste kõrvamärkide turuosa



### Lammaste kõrvamärkide turuosa





## Peamised finantssuhtarvud

Peamised suhtarvud majandusaasta kohta ja nende arvutamise meetoodika.

	Strateegilised eesmärgid 2017	Tegelik 31.12.2017	Tegelik 31.12.2016	Tegelik 31.12.2015
Omakapitali rentaablus	3%	10,5 %	2,9%	1,09%
Omakapitali osakaal kogukapitalist (mitte alla)	70%	93,2%	93%	93,08%
Puhaskasumi marginaal	2,5%	9,3%	2,5%	0,93%
Likviidsus ehk maksevõime üldine tase	3	9,05	7,2	5,72

Suhtarvude arvutamisel kasutatud valemid:

Omakapitali rentaablus: puhaskasum/omakapital \*100

Omakapitali osakaal kogukapitalist: omakapital/netovõlg+omakapital\*100

Puhaskasumi marginaal: puhaskasum/müügitulu\*100

Likviidsus: käibevara/lühiajalised kohustused

## Finantsaruandlus ja auditeerimine

Eesti Põllumajandusloomade Jõudluskontrolli As aastaaruanne on koostatud kooskõlas Eesti finantsaruandluse standardiga ning Avaliku sektori finantsarvestuse ja –aruandluse juhendiga. Juhatus koostatud 2017 majandusaasta aruannet auditeerib sõltumatu vandeaudiitor.

## Eesmärgid 2018.a majandusaastaks

Seoses piimandussektori olukorra paranemisega on eesmärk suurendada piimalaboris pakutavate lisateenuste kasutamist. Oluline on 2017. aastal ettevalmistatud teenus BAK4 kasutuselevõtt.

Töökorralduslikest muudatustest väheneb piirkonnas töötavate inimeste arv ajutiselt ühe inimese võrra ning piirkonnad jaotuvad olemasolevate töötajate vahel ümber.

Piimaveiste jõudluskontrollis on eesmärk suurendada paberivaba teenuse osakaalu, mis aitab parandada töökorraldust ning vähendada igapäevaseid kulusid trükiste printimisele ja postitamisele.

Tarkvara arenduste osas jätkatakse Vissukese ja Liisu igapäevast arendamist ning eesmärk on Possu tarkvara uue versiooni valmimine või vähemalt katsetamine farmi tasandil.

Suurematest ja olulisematest investeeringutest on 2018. aastal plaanis soetada piimalaborisse uus piimaanalüsaator, mida kasutatakse rutiinseteks jõudluskontrolli proovide analüüsimiseks ja mille soetamist on olnud võimalik edasi lükata. Uus analüsaator peaks pakkuma võimaluse tulevikus ka juurutada uue teenuse, mis aitab hinnata lehmade udara tervise olukorda. Väiksematest investeeringutest on planeeritud vahetada uuema vastu piimaproovide kogumise kaubik ning mõned sõidua autod seoses liisinguperioodide lõppemisega.

## Raamatupidamise aastaaruanne

### Bilanss

(eurodes)

	31.12.2017	31.12.2016	Lisa nr
Varad			
Käibevarad			
Raha	515 965	362 284	2
Nõuded ja ettemaksud	122 845	116 226	3
Varud	104 406	82 892	4
<b>Kokku käibevarad</b>	<b>743 216</b>	<b>561 402</b>	
Põhivarad			
Materiaalsed põhivarad	483 600	538 553	6
Immateriaalsed põhivarad	9 100	10 400	7
<b>Kokku põhivarad</b>	<b>492 700</b>	<b>548 953</b>	
<b>Kokku varad</b>	<b>1 235 916</b>	<b>1 110 355</b>	
Kohustised ja omakapital			
Kohustised			
Lühiajalised kohustised			
Võlad ja ettemaksud	82 099	77 507	9
<b>Kokku lühiajalised kohustised</b>	<b>82 099</b>	<b>77 507</b>	
<b>Kokku kohustised</b>	<b>82 099</b>	<b>77 507</b>	
Omakapital			
Aktsiakapital nimiväärtuses	991 955	991 955	12
Eelmiste perioodide jaotamata kasum (kahjum)	40 893	10 959	
Aruandeaasta kasum (kahjum)	120 969	29 934	
<b>Kokku omakapital</b>	<b>1 153 817</b>	<b>1 032 848</b>	
<b>Kokku kohustised ja omakapital</b>	<b>1 235 916</b>	<b>1 110 355</b>	

## Kasumiaruanne

(eurodes)

	2017	2016	Lisa nr
Müügitulu	1 302 551	1 201 308	13
Muud äritulud	102 593	86 326	14
Kaubad, toore, materjal ja teenused	-318 221	-291 515	15
Mitmesugused tegevuskulud	-264 519	-231 021	16
Tööjõukulud	-633 075	-630 103	17
Põhivarade kulum ja väärtuse langus	-68 387	-105 081	6
<b>Ärikasum (kahjum)</b>	<b>120 942</b>	<b>29 914</b>	
Intressitulud	27	20	
<b>Kasum (kahjum) enne tulumaksustamist</b>	<b>120 969</b>	<b>29 934</b>	
<b>Aruandeaasta kasum (kahjum)</b>	<b>120 969</b>	<b>29 934</b>	

## Rahavoogude aruanne

(eurodes)

	2017	2016	Lisa nr
Rahavood äritegevusest			
Ärikasum (kahjum)	120 942	29 914	
Korrigeerimised			
Põhivarade kulum ja väärtuse langus	68 387	105 081	6
<b>Kokku korrigeerimised</b>	<b>68 387</b>	<b>105 081</b>	
Äritegevusega seotud nõuete ja ettemaksete muutus	-6 619	-6 471	3
Varude muutus	-21 514	738	4
Äritegevusega seotud kohustiste ja ettemaksete muutus	4 592	2 905	9
Laekunud intressid	27	20	
<b>Kokku rahavood äritegevusest</b>	<b>165 815</b>	<b>132 187</b>	
Rahavood investeerimistegevusest			
Tasutud materiaalsete ja immateriaalsete põhivarade soetamisel	-12 134	-3 367	6
<b>Kokku rahavood investeerimistegevusest</b>	<b>-12 134</b>	<b>-3 367</b>	
<b>Kokku rahavood</b>	<b>153 681</b>	<b>128 820</b>	
Raha ja raha ekvivalendid perioodi alguses	362 284	233 464	
<b>Raha ja raha ekvivalentide muutus</b>	<b>153 681</b>	<b>128 820</b>	
Raha ja raha ekvivalendid perioodi lõpus	515 965	362 284	

## Omakapitali muutuste aruanne

(eurodes)

			Kokku
	Aksiakapital nimiväärtuses	Jaotamata kasum (kahjum)	
<b>31.12.2015</b>	991 955	10 959	1 002 914
Aruandeaasta kasum (kahjum)		29 934	29 934
<b>31.12.2016</b>	991 955	40 893	1 032 848
Aruandeaasta kasum (kahjum)		120 969	120 969
<b>31.12.2017</b>	991 955	161 862	1 153 817

## Raamatupidamise aastaaruande lisad

### Lisa 1 Arvestuspõhimõtted

#### Üldine informatsioon

Eesti Põllumajandusloomade Jõudluskontrolli AS majandusaasta aruanne on tehtud perioodi kohta 01.01.2017 - 31.12.2017. Aastaaruanne on koostatud kooskõlas Eesti finantsaruandluse standardiga ning Avaliku sektori finantsarvestuse ja –aruandluse juhendiga. Raamatupidamise aruanne on koostatud eurodes.

#### Raha

Rahana kajastatakse kassas olevat sularaha ja arvelduskontode jääke.

#### Nõuded ja ettemaksud

Nõuetena ostjate vastu kajastatakse tavapärase äritegevuse käigus tekkinud lühiajalisi nõudeid. Nõudeid ostjate vastu kajastatakse korrigeeritud soetusmaksumuses (nominaalväärtus miinus vajadusel tehtavad allahindlused). Nõuete laekumise tõenäosust hinnatakse võimalusel iga ostja kohta eraldi. Kui nõude laekumise tõenäosust hinnata ei osata, kasutatakse nõude hindamisel ligikaudset meetodit. Varem alla hinnatud ebatõenäoliste nõuete laekumist kajastatakse ebatõenäoliselt laekuvate nõuete kulu vähendamisena. Kui nõude laekumine on täiesti ebarealistlik, tunnistatakse nõue lootusetuks.

#### Varud

Varusid kajastatakse bilansis soetusmaksumuses, mis sisaldab järgnevaid kulusid: ostuhind ja muud kulud, milleta varud ei oleks oma praeguses asukohas ja seisundis. Varude soetusmaksumuse arvestamisel kasutatakse FIFO meetodit.

#### Materiaalsed ja immateriaalsed põhivarad

Materiaalne põhivara võetakse soetamisel bilansis arvele tema soetusmaksumuses, mis sisaldab ostuhinda ning otseselt soetamisega seotud kulusid (näiteks projekteerimine, transport, paigaldamine, katsetamine) kuid välja arvatud maksud, lõivud ja muud riigiasutuste poolt seaduse alusel võetavad tasud.

Materiaalse ja immateriaalse põhivara kapitaliseerimise alampiir on alates 31.10.2016 5000 eurot (ilma käibemaksuta), välja arvatud maa, mis võetakse soetusmaksumuses arvele olenemata maksumusest. Väiksema soetusmaksumusega objektide ostuhind kajastatakse perioodikuluna. Objektide üle, mille soetusmaksumus jääb vahemikku vähemalt 500 kuni 4999 eurot ning mille kasulik eluiga on pikem kui üks aasta, peetakse arvestust bilansiväliselt. Materiaalse põhivara objektide soetusmaksumus amortiseeritakse üldjuhul kulusse nende kasuliku eluea jooksul. Erandiks on maa. Vara amortiseeritakse lineaarsel meetodil. Vara hakatakse amortiseerima tema kasutuselevõtmise hetkest ning seda tehakse kuni täieliku amortiseerumiseni või tema eemaldamiseni kasutusest. Kasutatud põhivara soetamisel määratakse tema amortisatsioon igale objektile eraldi, lähtudes tema kasutuseast.

#### Põhivarade arvelevõtmise alampiir 5000

#### Kasulik eluiga põhivara gruppide lõikes (aastates)

Põhivara grupi nimi	Kasulik eluiga
Hooned ja rajatised	50 aastat
Masinad ja seadmed	2-7 aastat
Immateriaalne põhivara	10 aastat

#### Rendid

Kapitalirendina käsitletakse rendilepingut, mille puhul kõik olulised vara omandiga seonduvad riskid ja hüved kanduvad üle ettevõttele.

Muud rendilepingud kajastatakse kasutusrendina.

Kasutusrendimaksud kajastatakse rendiperioodi jooksul lineaarselt kasumiaruandes kuluna.

**Finantskohustised**

Kõik finantskohustised võetakse algselt arvele nende soetusmaksumuses, mis sisaldab ka kõiki soetamisega otseselt kaasnevaid kulutusi. Edasine kajastamine toimub korrigeeritud soetusmaksumuse meetodil.

Lühiajaliste finantskohustiste korrigeeritud soetusmaksumus on üldjuhul võrdne nende nominaalväärtusega, mistõttu lühiajalisi kohustisi kajastatakse bilansis maksmisele kuulavas summas.

**Eraldised ja tingimuslikud kohustised**

Eraldistena kajastatakse bilansis tõenäolisi kohustusi, mis on avaldunud enne bilansipäeva toimunud sündmuste tagajärjel ning mille realiseerimise aeg või summa ei ole kindlad. Eraldiste kajastamisel bilansis on lähtutud juhtkonna ja sõltumatute ekspertide hinnangust eraldise täitmiseks tõenäoliselt vajamineva summa ning eraldise realiseerumise aja kohta. Eraldis kajastatakse bilansis summas, mis on juhtkonna hinnangu kohaselt bilansipäeva seisuga vajalik eraldisega seotud kohustuse rahuldamiseks või üleandmiseks kolmandale osapoolale. Juhul kui eraldis realiseerub tõenäoliselt hiljem kui 12 kuu jooksul pärast bilansipäeva, kajastatakse seda diskonteeritud väärtuses, välja arvatud juhul kui diskonteerimise mõju on ebaoluline.

**Sihtfinantseerimine**

Tegevuse sihtfinantseerimine kajastatakse tuluna siis, kui sihtfinantseerimine muutub sissenõutavaks ja sihtfinantseerimisega seotud võimalikud tingimused on täidetud.

**Kohustuslik reservkapital**

Vastavalt äriseadustikule moodustatakse kohustuslik reservkapital, mis moodustab vähemalt 1/10 aktsiakapitalist. Reservkapitali võib kasutada kahjumi katmiseks, samuti aktsiakapitali suurendamiseks. Reservkapitalist ei või teha väljamakseid aktsionäridele.

**Tulud**

Tulu kaupade müügist kajastatakse saadud või saadaoleva tasu õiglasel väärtuses, võttes arvesse kõiki tehtud allahindlusi ja soodustusi. Tulu kaupade müügist kajastatakse siis, kui kõik olulised omandiga seotud riskid on läinud üle müüjalt ostjale, müügitulu ja tehinguga seotud kulu on usaldusväärselt määratav ning tehingust saadava tasu laekumine on tõenäoline. Tulu teenuse müügist kajastatakse teenuse osutamise järel, või juhul kui teenus osutatakse pikema ajaperioodi jooksul, siis lähtudes valmidusastme meetodist.

Intressitulu kajastatakse siis, kui tulu laekumine on tõenäoline ja tulu suurus on võimalik usaldusväärselt hinnata.

**Kulud**

Ostetud toodete ja teenustega seonduvaid kulusid kajastatakse perioodis, mil antud kulu tehti. Kulusid alla 2 000 euro ei periodiseerita.

**Seotud osapooled**

Seotud isikuteks loetakse omanikke, tegev- ja kõrgem juhtkonda, ning eespool loetletud isikute lähedasi pereliikmeid ja nende poolt kontrollitavaid või nende olulise mõju all olevaid ettevõtteid.

**Lisa 2 Raha**

(eurodes)

	31.12.2017	31.12.2016
Sularaha	61	233
Raha pangas	515 904	362 051
<b>Kokku raha</b>	<b>515 965</b>	<b>362 284</b>



## Lisa 3 Nõuded ja ettemaksed

(eurodes)

	31.12.2017	12 kuu jooksul	Lisa nr
Nõuded ostjate vastu	99 877	99 877	
Ostjatelt laekumata arved	113 109	113 109	
Ebatõenäoliselt laekuvad nõuded	-13 232	-13 232	
Maksude ettemaksed ja tagasinõuded	498	498	5
Muud nõuded	17 639	17 639	
Ettemaksed	4 831	4 831	
Tulevaste perioodide kulud	4 831	4 831	
<b>Kokku nõuded ja ettemaksed</b>	<b>122 845</b>	<b>122 845</b>	
	31.12.2016	12 kuu jooksul	Lisa nr
Nõuded ostjate vastu	109 958	109 958	
Ostjatelt laekumata arved	126 057	126 057	
Ebatõenäoliselt laekuvad nõuded	-16 099	-16 099	
Maksude ettemaksed ja tagasinõuded	65	65	5
Muud nõuded	1 513	1 513	
Ettemaksed	4 690	4 690	
<b>Kokku nõuded ja ettemaksed</b>	<b>116 226</b>	<b>116 226</b>	

Ostjatelt laekumata arved, maksetähtaeg ületatud üle 3 kuu, 15 092 eur

Ostjatelt laekumata arved, maksetähtaeg ületatud 1-3 kuud, 9 354 eur

Ostjatelt laekumata arved, maksetähtaeg ületatud kuni 1 kuu, 19 553 eur

Ostjatelt laekumata arved, maksetähtaeg saabumata, 69 110 eur

Muude nõuete all kajastatakse saamata sotsiaalkindlustushüvitis summas 310 eurot, käibemaks ettemaksetelt summas 264 eurot, makstud tagatis 200 eurot ja saamata sihtfinantseerimine summas 16865 eurot,

## Lisa 4 Varud

(eurodes)

	31.12.2017	31.12.2016
<b>Müügiks ostetud kaubad</b>	<b>103 967</b>	<b>82 739</b>
<b>Ettemaksed varude eest</b>	<b>439</b>	<b>153</b>
<b>Kokku varud</b>	<b>104 406</b>	<b>82 892</b>

## Lisa 5 Maksude ettemaksed ja maksuvõlad

(eurodes)

	31.12.2017		31.12.2016	
	Ettemaks	Maksuvõlg	Ettemaks	Maksuvõlg
Käibemaks		18 923		15 094
Üksikisiku tulumaks		5 794		6 235
Erisoodustuse tulumaks		235		367
Sotsiaalmaks		11 748		12 350
Kohustuslik kogumispension		513		546
Töötuskindlustusmaksed		603		644
Ettemaksukonto jääk	498		65	
<b>Kokku maksude ettemaksed ja maksuvõlad</b>	<b>498</b>	<b>37 816</b>	<b>65</b>	<b>35 236</b>

Maksetähtaegu ületavaid võlgasid Maksu- ja Tolliametile ei ole.

## Lisa 6 Materiaalsed põhivarad

(eurodes)

							Kokku
	Maa	Ehitised				Masinad ja seadmed	
			Transpordivahendid	Arvutid ja arvutisüsteemid	Muud masinad ja seadmed		
<b>31.12.2015</b>							
Soetusmaksumus	3 850	322 150	27 083		363 615	390 698	716 698
Akumuleeritud kulum	0	-7 517	-5 788		-64 426	-70 214	-77 731
<b>Jääkmaksumus</b>	<b>3 850</b>	<b>314 633</b>	<b>21 295</b>		<b>299 189</b>	<b>320 484</b>	<b>638 967</b>
Ostud ja parendused				3 367		3 367	3 367
Amortisatsioonikulu		-6 443	-5 788	-561	-64 896	-71 245	-77 688
Ümberliigitamised				-2 806	-23 287	-26 093	-26 093
<b>31.12.2016</b>							
Soetusmaksumus	3 850	322 150	27 083	0	333 290	360 373	686 373
Akumuleeritud kulum	0	-13 960	-11 576	0	-122 284	-133 860	-147 820
<b>Jääkmaksumus</b>	<b>3 850</b>	<b>308 190</b>	<b>15 507</b>	<b>0</b>	<b>211 006</b>	<b>226 513</b>	<b>538 553</b>
Ostud ja parendused			12 134			12 134	12 134
Amortisatsioonikulu		-6 443	-7 002	0	-53 642	-60 644	-67 087
<b>31.12.2017</b>							
Soetusmaksumus	3 850	322 150	39 217	0	333 290	372 507	698 507
Akumuleeritud kulum	0	-20 403	-18 578	0	-175 926	-194 504	-214 907
<b>Jääkmaksumus</b>	<b>3 850</b>	<b>301 747</b>	<b>20 639</b>	<b>0</b>	<b>157 364</b>	<b>178 003</b>	<b>483 600</b>

## Lisa 7 Immateriaalsed põhivarad

(eurodes)

	Arvutitarkvara	Kokku
<b>31.12.2015</b>		
Soetusmaksumus	13 000	13 000
Akumuleeritud kulum	-1 300	-1 300
<b>Jääkmaksumus</b>	11 700	11 700
Amortisatsioonikulu	-1 300	-1 300
<b>31.12.2016</b>		
Soetusmaksumus	13 000	13 000
Akumuleeritud kulum	-2 600	-2 600
<b>Jääkmaksumus</b>	10 400	10 400
Amortisatsioonikulu	-1 300	-1 300
<b>31.12.2017</b>		
Soetusmaksumus	13 000	13 000
Akumuleeritud kulum	-3 900	-3 900
<b>Jääkmaksumus</b>	9 100	9 100

## Lisa 8 Kasutusrent

(eurodes)

Aruandekohustuslane kui rentnik

	2017	2016
Kasutusrendikulu	19 988	22 766
Järgmiste perioodide kasutusrendikulu mittekatkestatavatest lepingutest		
	31.12.2017	31.12.2016
12 kuu jooksul	11 567	18 172
1-5 aasta jooksul	1 358	12 925

## Lisa 9 Võlad ja ettemaksed

(eurodes)

	31.12.2017	12 kuu jooksul	Lisa nr
Võlad tarnijatele	23 951	23 951	
Võlad töövõtjatele	16 016	16 016	10
Maksuvõlad	37 816	37 816	5
Muud võlad	2 730	2 730	
Muud viitvõlad	2 730	2 730	
Saadud ettemaksed	1 586	1 586	
<b>Kokku võlad ja ettemaksed</b>	<b>82 099</b>	<b>82 099</b>	
	31.12.2016	12 kuu jooksul	Lisa nr
Võlad tarnijatele	24 101	24 101	
Võlad töövõtjatele	15 010	15 010	10
Maksuvõlad	35 236	35 236	5
Muud võlad	1 783	1 783	
Muud viitvõlad	1 783	1 783	
Saadud ettemaksed	1 377	1 377	
<b>Kokku võlad ja ettemaksed</b>	<b>77 507</b>	<b>77 507</b>	

## Lisa 10 Võlad töövõtjatele

(eurodes)

	31.12.2017	31.12.2016	Lisa nr
Töötasude kohustis	3 920	2 560	
Puhkusetasude kohustis	12 082	12 360	
Võlad majanduskulude eest	14	90	
<b>Kokku võlad töövõtjatele</b>	<b>16 016</b>	<b>15 010</b>	9

## Lisa 11 Tingimuslikud kohustised ja varad

(eurodes)

	31.12.2017	31.12.2016
Tingimuslikud kohustised		
Võimalikud dividendid	123 015	32 714
Tulumaksukohustis võimalikelt dividendidelt	30 754	8 179
<b>Kokku tingimuslikud kohustised</b>	<b>153 769</b>	<b>40 893</b>

Maksimaalsed võimalikud väljamakstavad dividendid peale seda, kui kohustuslikku reservkapitali on kantud 1/20 puhaskasumist.

## Lisa 12 Aktsiakapital

(eurodes)

	31.12.2017	31.12.2016
Aktsiakapital	991 955	991 955
Aktsiate arv (tk)	991 955	991 955
Aktsiate nimiväärtus	1	1

Aktsionärid on:

Maaeluministerium - aktsiakapital 925 605 eurot, tasutud mitterahalise sissemaksena.

Eesti Töuloomakasvatjate Ühistu - aktsiakapital 30 000 eurot.

Eesti Tõusigade Aretusühistu - aktsiakapital 15 000 eurot.

Eesti Põllumajandus-Kaubanduskoda - aktsiakapital 20 000 eurot.

Eraisikud - aktsiakapital 1 350 eurot.

## Lisa 13 Müügitulu

(eurodes)

	2017	2016
Müügitulu geograafiliste piirkondade lõikes		
Müük Euroopa Liidu riikidele		
Eesti	1 302 006	1 200 671
Läti	170	108
Leedu	0	229
Itaalia	375	300
<b>Müük Euroopa Liidu riikidele, kokku</b>	<b>1 302 551</b>	<b>1 201 308</b>
<b>Kokku müügitulu</b>	<b>1 302 551</b>	<b>1 201 308</b>
Müügitulu tegevusalade lõikes		
Labori teenused	513 777	466 303
Andmete töötlemine ja säilitamine	229 498	219 579
Lihaveiste jõudluskontroll	22 147	20 008
Sigade jõudluskontroll	9 161	20 698
Kaupade müük	310 263	286 114
Aretusteenus	217 480	188 067
Ruumide rent	225	539
Muud	0	0
<b>Kokku müügitulu</b>	<b>1 302 551</b>	<b>1 201 308</b>

Müügitulu kliendigruppide lõikes:

Meiereid	77 702
Piimaveisekasvatavad	619 354
Seakasvatavad	15 336
Lihaveisekasvatavad	48 649
kaupade müük kõigile kliendigruppidele	310 263
Aretusorganisatsioonid	217 480
Muud kliendid	13 767

**Lisa 14 Muud äritulud**

(eurodes)

	2017	2016
Aretustoetus PRIA	77 450	86 010
Teadmussiirde ja teavitustoetus PRIA	24 798	0
Muud	345	316
<b>Kokku muud äritulud</b>	<b>102 593</b>	<b>86 326</b>

**Lisa 15 Kaubad, toore, materjal ja teenused**

(eurodes)

	2017	2016
Kaup	193 569	179 914
Erivahendid laboratooriumile	18 653	16 096
Kemikaalid laboratooriumile	105 999	95 505
<b>Kokku kaubad, toore, materjal ja teenused</b>	<b>318 221</b>	<b>291 515</b>

**Lisa 16 Mitmesugused tegevuskulud**

(eurodes)

	2017	2016
Mitmesugused bürookulud	55 561	39 845
Uurimis- ja arengukulud	963	1 338
Lähetuskulud	12 711	5 641
Koolituskulud	4 324	1 482
Kulu ebatõenäoliselt laekuvatest nõuetest	0	-967
Ruumide kulud	67 118	58 673
Sõidukite majandamise kulud	61 766	62 715
IT kulud	23 656	23 048
Töömashinate ja seadmete majandamise kulud	11 762	19 855
Meditiinikulud	1 527	1 593
Eririetus	14	1 044
Inventar	11 030	1 625
Liikmemaksud	14 005	14 573
Muud	82	556
<b>Kokku mitmesugused tegevuskulud</b>	<b>264 519</b>	<b>231 021</b>

## Lisa 17 Tööjõukulud

(eurodes)

	2017	2016
Palgakulu	465 118	463 525
Sotsiaalmaksud	156 444	159 185
Muud	11 513	7 393
<b>Kokku tööjõukulud</b>	<b>633 075</b>	<b>630 103</b>
Töötajate keskmine arv taandatuna täistööajale	34	37

## Lisa 18 Seotud osapooled

(eurodes)

### Saldod seotud osapooltega rühmade lõikes

	31.12.2017		31.12.2016	
	Nõuded	Kohustised	Nõuded	Kohustised
Tegev- ja kõrgem juhtkond ning olulise osalusega eraisikust omanikud ning nende valitseva või olulise mõju all olevad ettevõtjad	25 320	0	11 653	0

### Ostud ja müügid

	2017		2016	
	Ostud	Müügid	Ostud	Müügid
Tegev- ja kõrgem juhtkond ning olulise osalusega eraisikust omanikud ning nende valitseva või olulise mõju all olevad ettevõtjad	2 535	215 567	2 747	185 429

<b>Tegev- ja kõrgemale juhtkonnale arvestatud tasud ja muud olulised soodustused</b>		
	2017	2016
Arvestatud tasu	41 503	39 258

Müügid tegev- ja kõrgema juhtkonna valitseva või olulise mõju all olevate ettevõtjatele:

Eesti Tõuloomakasvatavate Ühistu - tõuraamatu andmete pidamine, piimaveiste-, lihaveiste geneetiline hindamine summas 168 609 eur.

Eesti Tõusigade Aretusühistu - aretusregistri pidamine, sigade geneetiline hindamine summas 44 995 eur.

Hinnu Seafarm Oü - sigade jõudluskontroll summas 1 327 eur.

SERVICE-ICAR S.R.L - konsultatsioon summas 375 eurot.

BIOCC Oü - laboratooriumi analüüsid summas 261 eurot.

Tegev- ja kõrgemale juhtkonnale arvestatud tasu:

Arvestatud tasu juhatuse liikmele summas 29 186 eurot.

Arvestatud tasu nõukogule summas 12 317 eurot.

Juhatuse liikmele makstakse lahkumishüvitist kolme kuu ulatuses tagasikutsumisel enne tema volituste tähtaja möödumist.