

MAJANDUSAASTA ARUANNE

aruandeaasta algus: 01.01.2018

aruandeaasta lõpp: 31.12.2018

ärinimi: Eesti Põllumajandusloomade Jõudluskontrolli AS

registrikood: 12760791

tänavanimi, F. Tuglase tn 12

maja ja korteri number:

linn: Tartu linn

vald: Tartu linn

maakond: Tartu maakond

postisihtnumber: 50094

telefon: +372 7387700

e-posti aadress: epj@epj.ee

Sisukord

Tegevusaruanne	3
Raamatupidamise aastaaruanne	11
Bilanss	11
Kasumiaruanne	12
Rahavoogude aruanne	13
Omakapitali muutuste aruanne	14
Raamatupidamise aastaaruande lisad	15
Lisa 1 Arvestuspõhimõtted	15
Lisa 2 Raha	16
Lisa 3 Nõuded ja ettemaksed	17
Lisa 4 Varud	17
Lisa 5 Maksude ettemaksed ja maksuvõlad	18
Lisa 6 Materiaalsed põhivarad	18
Lisa 7 Immateriaalsed põhivarad	19
Lisa 8 Kasutusrent	19
Lisa 9 Võlad ja ettemaksed	20
Lisa 10 Võlad töövõtjatele	20
Lisa 11 Tingimuslikud kohustised ja varad	20
Lisa 12 Aktsiakapital	21
Lisa 13 Müügitulu	21
Lisa 14 Muud äritulud	22
Lisa 15 Kaubad, toore, materjal ja teenused	22
Lisa 16 Mitmesugused tegevuskulud	22
Lisa 17 Tööjõukulud	23
Lisa 18 Tulumaks	23
Lisa 19 Seotud osapooled	23
Aruande allkirjad	25
Vandeauditori aruanne	26

TEGEVUSARUANNE

Eesti Põllumajandusloomade Jõudluskontrolli AS on 2014. aastal loodud äriühing, mis alustas reaalse tegevusega 2015. aasta alguses. Eesti Põllumajandusloomade Jõudluskontrolli AS aktsiad kuuluvad riigile (valitsejaks Maaeluministeerium) 93,3%, Eesti Tõuloomakasvatavate Ühistule 3%, Eesti Põllumajandus-Kaubanduskojale 2%, Eesti Tõusigade Aretusühistule 1,5% ja väikeaktsionäridele eraisikute näol. Aktsiaseltsi põhitegevuseks on loomakasvatuse abitegevus (põllumajandusloomade jõudluskontrolli läbiviimine ja nende geneetilise väärtuse hindamine; piimakvaliteedi sõltumatu kontrollimine; kõrvamärkide väljastamine). Jõudluskontrolli teenust pakutakse piimaveise- lihaveise- ja seakasvatajatele.

Aktsiaseltsi tulud moodustuvad peamiselt loomapidajatele pakutavate teenuste eest võetavatest teenustasudest, lisaks aretusorganisatsioonidele ja piimatööstustele pakutavate teenuste teenustasudest ning ka riiklikest toetustest.

Tegevuste ülevaade

2016. aastal omistati Eesti Põllumajandusloomade Jõudluskontrolli AS rahvusvahelise jõudluskontrolli komitee (ICAR) piimaveiste jõudluskontrolli valdkonnas kvaliteedisertifikaat *ICAR Certificate of Quality*, mis kehtib 2018. aastani ja mis on kinnitus, et piimaveiste jõudluskontroll on tehtud kooskõlas rahvusvaheliste reeglite ja kokkulepitud tavade järgi ning saadud tulemused on usaldusväärsed. Kuna ICAR Certificate of Quality kehtivus lõppes 2018. aastal, siis 2018. aastal esitati uus taotlus kvaliteedisertifikaadi uuendamiseks. Süsteemi kontrolli audit toimus 2019. aasta veebruaris.

2018. aastal lõpetati tööleping ühe töötajaga ning töötajate arv oli 31.12.2018 seisuga 33 (s.h 1 lapsehoolduspuhkusel olev töötaja). Eesti Põllumajandusloomade Jõudluskontrolli AS liitus 2018. aastal Creditinfo Eesti AS maksehäire registriga mõjutamaks probleemsemate klientide maksekäitumist. 2018. aastal tehti oluline investeering soetades piimalaborisse uus piimaanalüsaator, mis asendab varem kasutusel olnud üleelmise põlvkonna piimaanalüsaatorit. Uuel analüsaatoril on võimekus arendada tulevikus ka uusi teenuseid (somaatiliste rakkude diferentseerimist). Lisaks sõlmiti lepingud kasutusel olevate sõidukite asendamiseks, kuid sõidukite kättesaamine lükkus 2019. aastasse – piimaproovide kogumise buss, piirkondlikele töötajatele kolm kaubikut. Serveritest asendati veebiserver.

Riiklikest toetustest taotleti Põllumajanduse Registrate ja Informatsiooni Ametist Põllumajandusloomade aretustoetust ning Teadmussiirde ja teavituse toetust viiele projektile, mis kõik osutusid positiivseks.

Kasutusel olnud teenustest lõpetati teenuse Mastiit 4 pakkumine, sest teenuse hind ei erinenud märkimisväärselt teenuse Mastiit 16 hinnast, kuid viimase kasutamisel sai loomapidaja parema ülevaate piimas esinevatest mastiiditekitajatest, mistõttu oli Mastiit 4 teenuse kasutamist vähe. Teenuse lõpetamine oli seotud ka uue teenuse BAK4 kasutuselevõtuga, sest kõikide kolme teenuse

(Mastiit 16, Mastiit 4 ja BAK4) pakkumiseks kasutatakse sama PCR tehnoloogiat, mistõttu ka samu seadmeid. Uus teenus BAK4 võimaldab määrata, millised bakterid mõjutavad eelkõige bakterite arvu suurenemist piimas. Teenuse pakkumisega alustati 2018. aasta jaanuaris, kuid esimesel aastal ei leidnud teenuse kasutamine väga suurt kasutust (aasta jooksul tehti vaid 48 analüüsi).

2018. aastal jätkati 2017. aastal alustatud lisateenuse BHB (beetahüdroksüvõihape) määramisega lisaks tavapärasele jõudluskontrolli analüüsidele. 2018. aasta lõpuks oli teenuse kasutamisega liitunud 59 klienti (11,5 % klientidest) ja BHBd määrati 2018. aasta detsembris näiteks 24% kõikidest jõudluskontrolli proovidest.

Jõudluskontrolli tarkvarades jätkati lihavesikasvatajatele mõeldud Liisu ja piimavesikasvatajatele mõeldud Vissuke igapäevast arendamist lähtuvalt klientide soovidest. Suurematest arendustest tuleb märkida seakasvatajatele mõeldud tarkvara Possu ümberprogrammeerimise alustamisega.

2019. aasta 1.jaanuaril jagunesid kliendid järgmiselt (sulgudes seis vastavalt 01.01.2018, 01.01.2017 ja 01.01.2016):

515 klienti piimaveiste jõudluskontrollis (549 klienti; 578 klienti; 648 klienti)

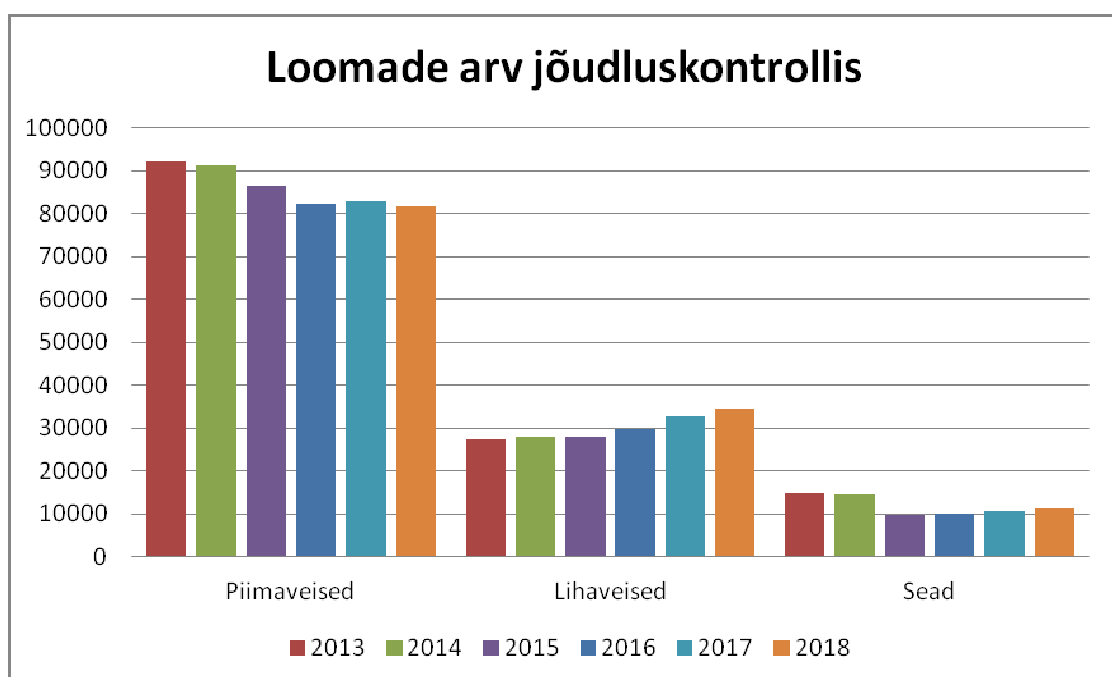
456 klienti lihavesiste jõudluskontrollis (442 klienti, 405 klienti; 393 klienti)

27 klienti sigade jõudluskontrollis (29 klienti, 24 klienti; 23 klienti)

15 piimatööstust (16 piimatööstust ning 17 piimatööstust 2017. ja 2016. aastal)

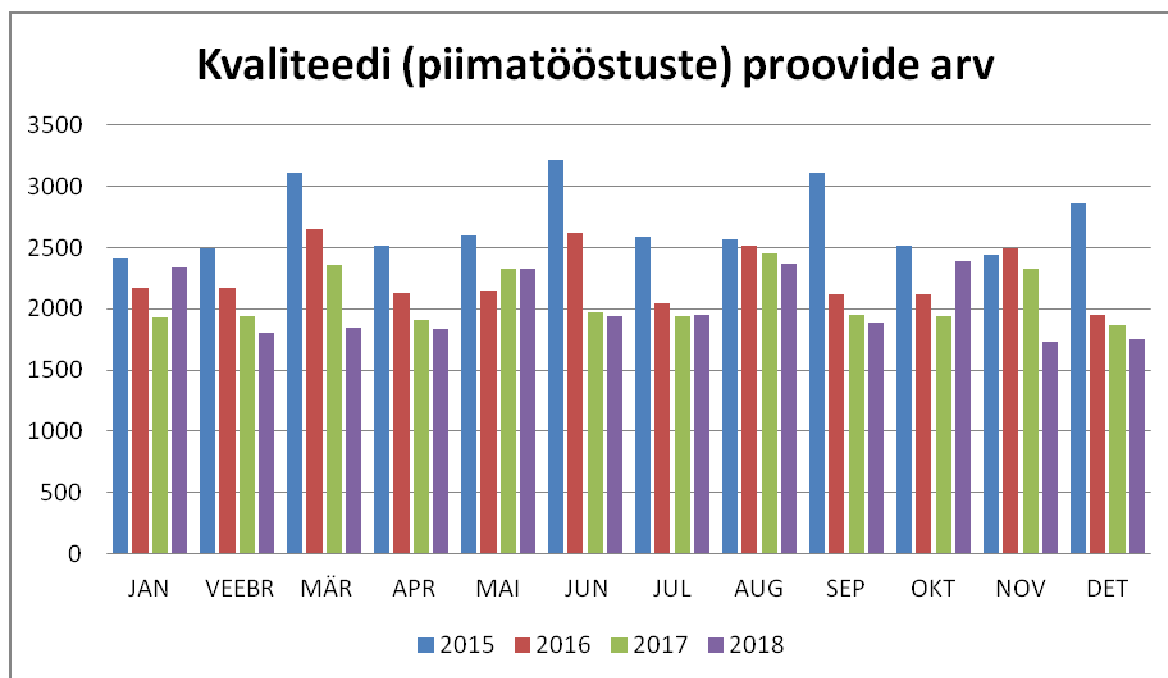
Loomade arvud jõudluskontrollis

Aktsiaseltsil on kolm suuremat kliendirühma loomakasvatuses: piimaveise-, lihavesise- ning seakasvatajad. Teenuste pakkumine neile kliendirühmadele on otseses sõltuvuses loomade arvust.

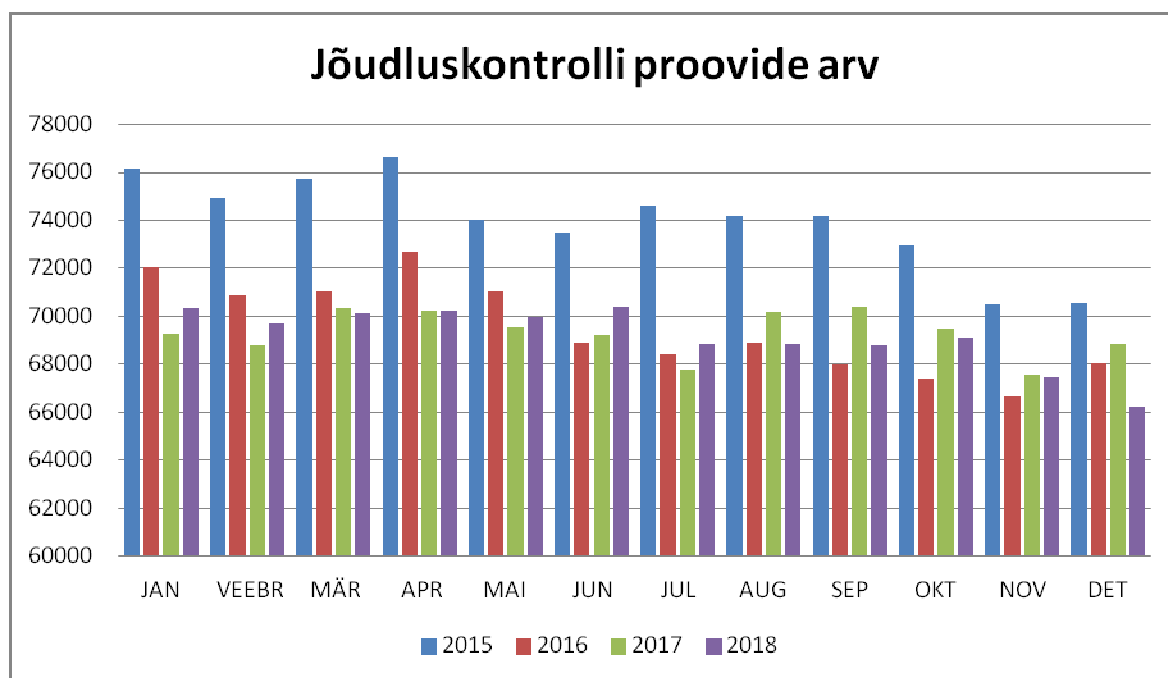


Piimaanalüüside arvud

Piimalaboris tehtavad piimaanalüüsid jagunevad jõudluskontrolli proovideks, piimatööstustele tehtavateks proovideks ning lisateenusteks. Lisateenusteks on Mastiit 4, Mastiit 12 ning Mastiit 16 ning Tiinuse test piimast.



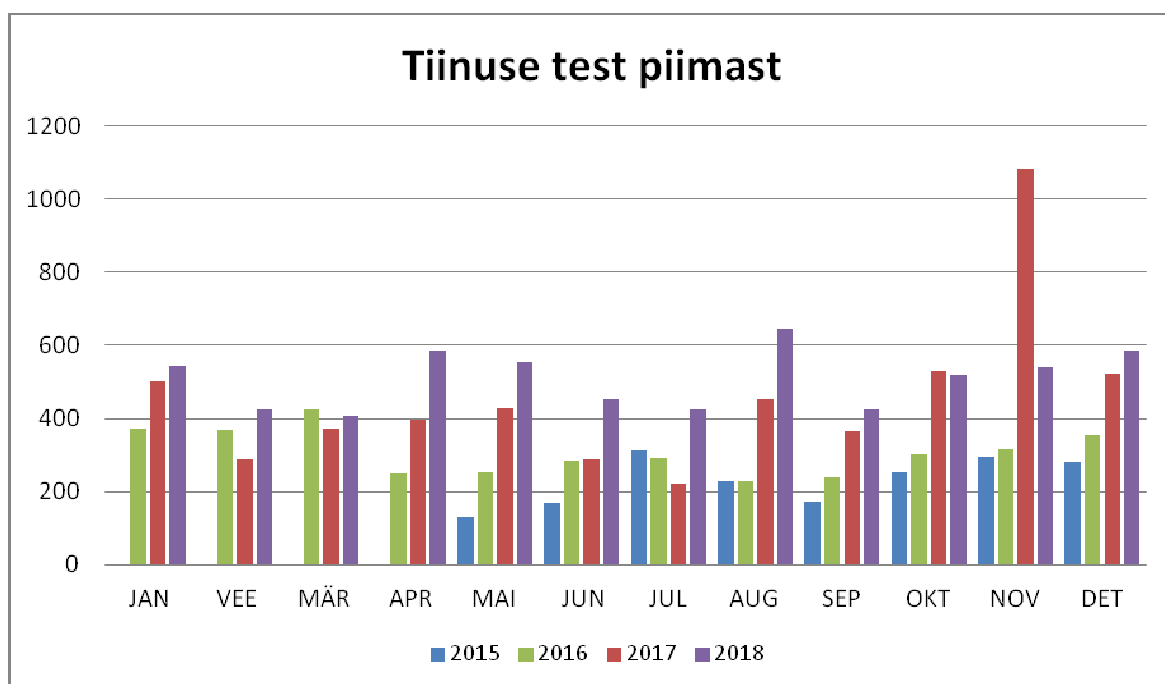
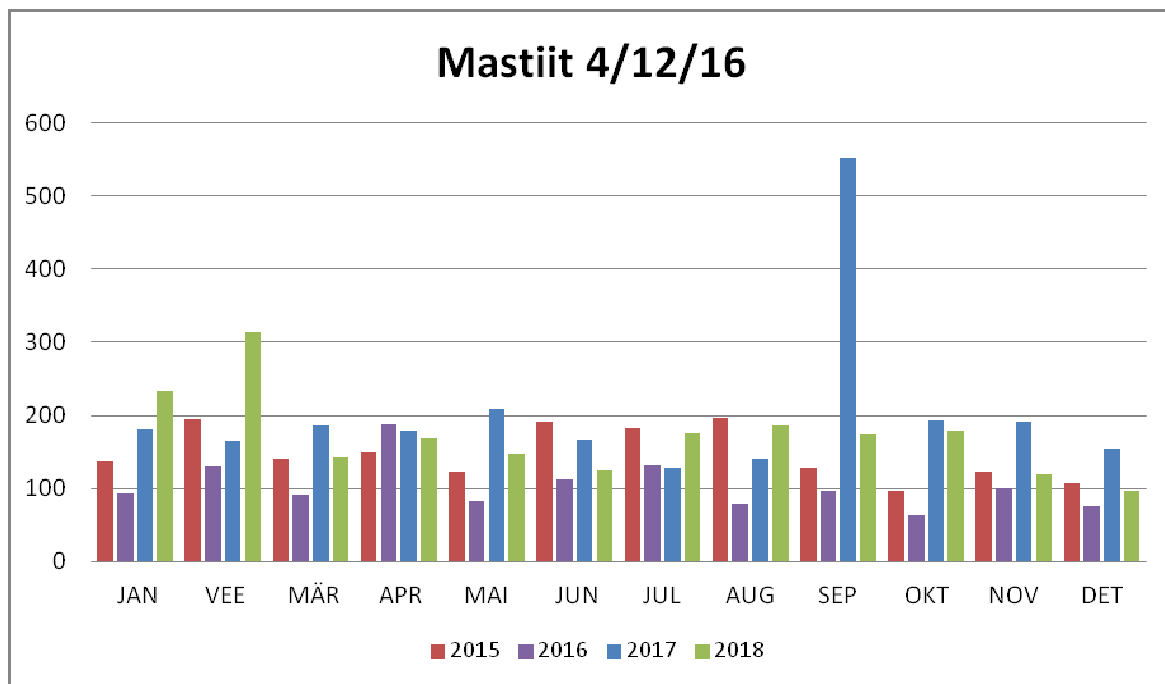
Piimatööstustele tehtavate kvaliteediproovide arvud on vähenenud seoses piimatootjate vähenemisega (32 387 proovi 2015. aastal, 27 124 proovi 2016. aastal, 24 904 proovi 2017. aastal ning 24 174 proovi 2018. aastal). Kõikumised kuude lõikes on seotud nädalate arvust ühes kuus (analüüside aluseks on nädalate arv ühes kuus).



Jõudluskontrolli proovide arv on seotud otseselt piimalehmade arvuga jõudluskontrollis. Kuna piimalehmade arv on Eestis tervikuna ja jõudluskontrollis vähenenud, siis on ka proovide arv vähenenud (888 000 proovi 2015. aastal, 834 050 proovi 2016. aastal, 831 720 proovi 2017. aastal ning 830 008 proovi 2018. aastal). Aasta esimeses pooles oli märgata 2017. aasta teises pooles piimatootjatele makstava toorpiima kokkuostu hinna tõusust tulenevalt piimalehmade ning proovide arvu suurenemist, kuid 2018. aasta põuane suvi mõjutas ilmselt loomade arvu järjekordset vähenemist, mis mõjutas ka proovide arvu vähenemist võrrelduna 2017. aasta teise poolega.

Lisateenuste arv on samuti seotud piimalehmade arvuga, aga kindlasti ka piimandussektori majandusliku olukorraga. Kui 2016. aasta märtsist hakati pakkuma Mastiit 16 kõrvale mõnevõrra odavamalt, kuid analoogset teenust Mastiit 4, mis oleks võinud olla heaks alternatiiviks neile loomapidajatele, kes otsivad oma karjas konkreetseid mastiidi tekitajaid. Paraku aga kahe teenuse hinna erinevus jäi ilmselt paljudele teenuse kasutajatele siiski liialt väikeseks ning Mastiit 4 juurutamine kokkuvõttes ennast ei õigustanud ja teenuse pakkumine lõpetati 2018. aasta mai kuuga. Osalt oli Mastiit 4 teenuse lõpetamine seotud ka asjaoluga, et 2018. aasta alguses alustati teenuse BAK4 pakkumist ja kuna kasutusel on sama PCR tehnoloogia ja seadmed, siis erinevate teenuste pakkumiseks võis tekkida seadmete kasutamiseks nn pudelikael. Kahjuks ei ole ka BAK4 leidnud piimatootjate seas head vastuvõttu ning 2018. aasta proovide arv jäi kokkuvõttes tagasihoidlikuks. Teenuse mahu kasvu näitab teenus „Tiinuse test piimast“, mille kasutamine on suurenenud aasta-aastalt. Lisateenuste proovide arvud on olnud võrrelduna 2017., 2016. ja 2015. aastaga (vastavalt sulgudes) järgmised: 'Tiinuse test piimast' 6108 (5446, 3688 ja 1847) proovi, 'Mastiit 16/12/4' 2061 (2446, 1246 ja 1770) proovi.

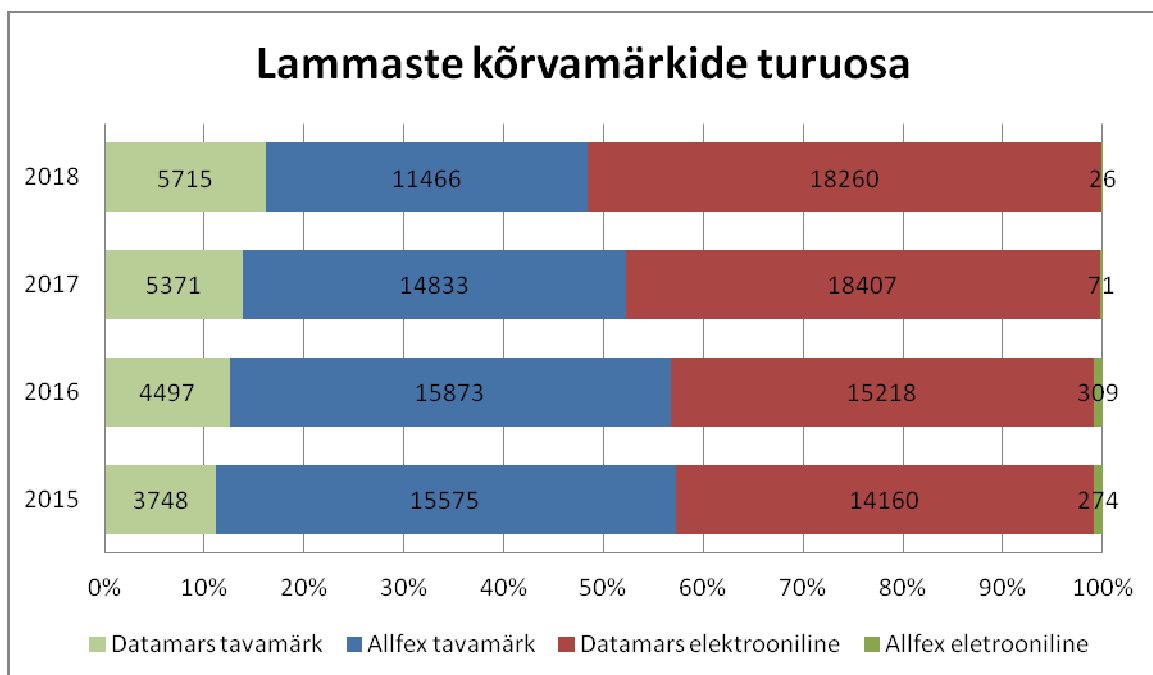
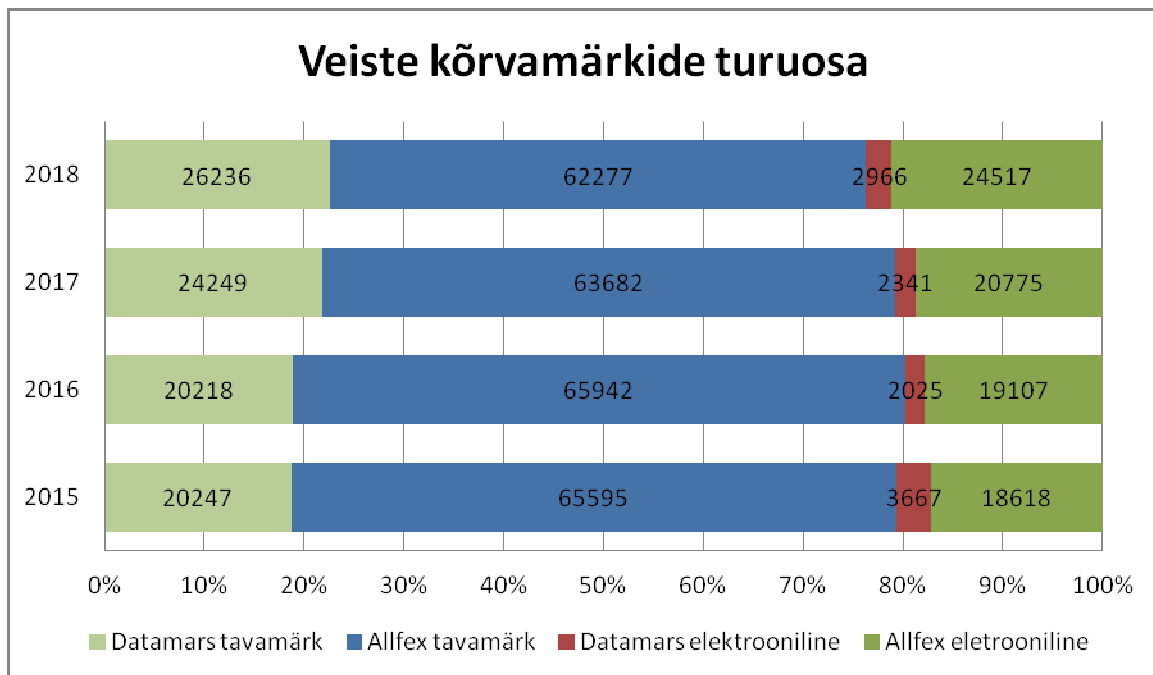
Teenuse „tiinuse test piimas“ paremaks tutvustamiseks alustati koostöös teenuse väljatöötajaga (IDEXX) ettevalmistust kliendiküsitluse läbiviimiseks ning teenust tutvustava seminari ning reklaammaterjali ettevalmistust, mis viidi ellu 2018. aasta alguses.



Märgistamisvahendite müük

Märgistamisvahendite ehk kõrvamärkide müük sõltub otseselt põllumajandusloomade (veised, lambad, kitsed ja ka sead) arvust Eestis. Kuna kitsede arv Eestis on väga väike ja sigade märgistamisel on ka teisi kõrvamärkide pakkujaid turul, siis põhiosa kõrvamärkidest müüakse veistele ja lammastele. Veiste kõrvamärkide müük 2018. aastal on suurenenud (115 996 kõrvamärgi paari) ning ületab ka 2017., 2016. ning 2015. aasta müüginumbrid (vastavalt 111 047, 107 292 ja 108 127 kõrvamärgi paari). Lammaste kõrvamärkide müük on võrreldes varasemate 2017. ja 2016. aastaga

vähenenud. Lammastele müüdi 2018. aastal 35 667, 2017. aastal 38 682, 2016. aastal 35 897 ning 2015. aastal 33 757. 2018. aasta alguses korraldas Eesti Põllumajandusloomade Jõudluskontrolli AS riigihanke (194481) 'põllumajandusloomade identifitseerimisvahendite ostmiseks' ning hankelepung sõlmiti kahe kõrvamärkide tootjaga - Allfex Europe ja Datamars. Kõrvamärgid jagunevad tavamärkideks ja elektroonilisteks kõrvamärkideks. Elektrooniliste kõrvamärkide osas on toimunud turuosa suurenemine veiste osas (21% 2017. aastal ning 24% 2018. aastal) ja ka lammastel on elektrooniliste kõrvamärkide turuosa suurenenud (48% 2017. aastal ja 51% 2018. aastal). Turuosad erinevate kõrvamärgi tootjate ja kõrvamärkide tüüpide vahel on viimasel kolmel aastal (2015-2017) veiste kõrvamärkide osas sarnane, kuid väikene muutus on toimunud lammaste kõrvamärkide osas. Lammaste märgistamisel on mõningal määral suurenenud elektrooniliste kõrvamärkide kasutamine ning seeläbi on suurenenud ka Datamarsi kõrvamärkide osakaal.



Peamised finantssuhtarvud

Peamised suhtarvud majandusaasta kohta ja nende arvutamise meetoodika.

	Strateegilised eesmärgid 2018	Tegelik 31.12.2018	Tegelik 31.12.2017
Omakapitali rentaablus	3,54%	8,73 %	10,5%
Omakapitali osakaal kogukapitalist	<70%	93,1%	93,2%
Puhaskasumi marginaal	3%	7,9%	9,3%
Likviidsus ehk maksevõime üldine tase	3	5,7	9,05

Suhtarvude arvutamisel kasutatud valemid:

Omakapitali rentaablus: puhaskasum/omakapital *100

Omakapitali osakaal kogukapitalist: omakapital/netovõlg+omakapital*100

Puhaskasumi marginaal: puhaskasum/müügitulu*100

Likviidsus: käibevara/lühiajalised kohustused

Finantsaruandlus ja auditeerimine

Eesti Põllumajandusloomade Jõudluskontrolli As aastaaruanne on koostatud kooskõlas Eesti finantsaruandluse standardiga ning Avaliku sektori finantsarvestuse ja –aruandluse juhendiga. Juhatuse koostatud 2018 majandusaasta aruannet auditeerib sõltumatu vandeaudiitor.

Eesmärgid 2019.a majandusaastaks

2019. aasta esimeses pooles toimuvad kohtumised kõikide kliendigruppidega, mille eesmärgiks on kirjeldada klientide pikaajalisem visioon ja ootused Eesti Põllumajandusloomade Jõudluskontrolli AS osas.

2019. aastal on eesmärk suurendada piimaveisekasvatajatele mõeldud piimalabori poolt pakutavate lisateenuste (BHB, Mastiit 12, Tiinuse test piimast, BAK4) kasutamist. Eesmärgi täitmiseks on plaanis korraldada eraldi seminare ning infomaterjale lisateenuste tutvustamiseks. Lisaks on eesmärk vähendada paberil edastatava informatsiooni osakaalu ning suunata kliente loobuma pabertrükistest.

Tarkvara arenduste osas jätkatakse Vissukese ja Liisu igapäevast arendamist ning eesmärk on Possu tarkvara uue versiooni valmimine. Possu tarkvara osas minnakse üle lauarvuti tarkvaralt interneti tarkvarale, mis toob endaga kaasa uue süsteemi arendamise. Lisaks tarkvara arendamisele on plaan korraldada klientidele ka olemasolevate tarkvarade tutvustamiseks õppepäevi.

Investeeringutes on olulisemad 2018. aastal tellitud piimaproovide kogumise bussi ostmise ning kasutusel oleva andmebaasiserveri vahetus.

Raamatupidamise aastaaruanne

Bilanss

(eurodes)

	31.12.2018	31.12.2017	Lisa nr
Varad			
Käibevarad			
Raha	326 125	515 965	2
Nõuded ja ettemaksud	107 060	122 845	3
Varud	84 580	104 406	4
Kokku käibevarad	517 765	743 216	
Põhivarad			
Materiaalsed põhivarad	808 933	483 600	6
Immateriaalsed põhivarad	7 800	9 100	7
Kokku põhivarad	816 733	492 700	
Kokku varad	1 334 498	1 235 916	
Kohustised ja omakapital			
Kohustised			
Lühiajalised kohustised			
Võlad ja ettemaksud	91 433	82 099	9
Kokku lühiajalised kohustised	91 433	82 099	
Kokku kohustised	91 433	82 099	
Omakapital			
Aktsiakapital nimiväärtuses	991 955	991 955	12
Kohustuslik reservkapital	8 093	0	
Eelmiste perioodide jaotamata kasum (kahjum)	134 478	40 893	
Aruandeaasta kasum (kahjum)	108 539	120 969	
Kokku omakapital	1 243 065	1 153 817	
Kokku kohustised ja omakapital	1 334 498	1 235 916	

Kasumiaruanne

(eurodes)

	2018	2017	Lisa nr
Müügitulu	1 379 344	1 302 551	13
Muud äritulud	94 773	102 593	14
Kaubad, toore, materjal ja teenused	-328 658	-318 221	15
Mitmesugused tegevuskulud	-266 082	-264 519	16
Tööjõukulud	-684 681	-633 075	17
Põhivarade kulum ja väärtuse langus	-80 967	-68 387	6
Ärikasum (kahjum)	113 729	120 942	
Intressitulud	49	27	
Intressikulud	-416	0	
Kasum (kahjum) enne tulumaksustamist	113 362	120 969	
Tulumaks	-4 823	0	
Aruandeaasta kasum (kahjum)	108 539	120 969	

Rahavoogude aruanne

(eurodes)

	2018	2017	Lisa nr
Rahavood äritegevusest			
Ärikasum (kahjum)	113 729	120 942	
Korrigeerimised			
Põhivarade kulum ja väärtuse langus	80 967	68 387	6
Kokku korrigeerimised	80 967	68 387	
Äritegevusega seotud nõuete ja ettemaksete muutus	15 785	-6 619	3
Varude muutus	19 826	-21 514	4
Äritegevusega seotud kohustiste ja ettemaksete muutus	9 334	4 592	9
Laekunud intressid	49	27	
Kokku rahavood äritegevusest	239 690	165 815	
Rahavood investeerimistegevusest			
Tasutud materiaalsete ja immateriaalsete põhivarade soetamisel	-405 000	-12 134	6
Kokku rahavood investeerimistegevusest	-405 000	-12 134	
Rahavood finantseerimistegevusest			
Makstud intressid	-416	0	
Makstud dividendid	-19 291	0	
Makstud ettevõtte tulumaks	-4 823	0	
Kokku rahavood finantseerimistegevusest	-24 530	0	
Kokku rahavood	-189 840	153 681	
Raha ja raha ekvivalendid perioodi alguses	515 965	362 284	
Raha ja raha ekvivalentide muutus	-189 840	153 681	
Raha ja raha ekvivalendid perioodi lõpus	326 125	515 965	

Omakapitali muutuste aruanne

(eurodes)

				Kokku
	Aksiakapital nimiväärtuses	Kohustuslik reservkapital	Jaotamata kasum (kahjum)	
31.12.2016	991 955		40 893	1 032 848
Aruandeaasta kasum (kahjum)			120 969	120 969
31.12.2017	991 955		161 862	1 153 817
Aruandeaasta kasum (kahjum)			108 539	108 539
Väljakuulutatud dividendid			-19 291	-19 291
Muutused reservides		8 093	-8 093	0
31.12.2018	991 955	8 093	243 017	1 243 065

Aksiakapital lisa 12.

Väljakuulutatud dividendid lisa 18.

Raamatupidamise aastaaruande lisad

Lisa 1 Arvestuspõhimõtted

Üldine informatsioon

Eesti Põllumajandusloomade Jõudluskontrolli AS majandusaasta aruanne on tehtud perioodi kohta 01.01.2018 - 31.12.2018. Aastaaruanne on koostatud kooskõlas Eesti finantsaruandluse standardiga ning Avaliku sektori finantsarvestuse ja –aruandluse juhendiga. Raamatupidamise aruanne on koostatud eurodes.

Raamatupidamise aruande koostamisel on lähtutud soetusmaksumuse printsiibist välja arvatud juhtudel, mida kirjeldatakse alljärgnevates arvestuspõhimõtetes. Kasumiaruanne on koostatud kasumiaruande skeem number 1 alusel.

Raha

Rahana kajastatakse kassas olevat sularaha ja arvelduskontode jääke.

Nõuded ja ettemaksud

Nõuetena ostjate vastu kajastatakse tavapärase äritegevuse käigus tekkinud lühiajalisi nõudeid. Nõudeid ostjate vastu kajastatakse korrigeeritud soetusmaksumuses (nominaalväärtus miinus vajadusel tehtavad allahindlused). Nõuete laekumise tõenäosust hinnatakse võimalusel iga ostja kohta eraldi. Kui nõude laekumise tõenäosust hinnata ei osata, kasutatakse nõude hindamisel ligikaudset meetodit. Varem alla hinnatud ebatõenäoliste nõuete laekumist kajastatakse ebatõenäoliselt laekuvate nõuete kulu vähendamisena. Kui nõude laekumine on täiesti ebarealistlik, tunnistatakse nõue lootusetuks.

Varud

Varud võetakse arvele soetusmaksumuses, mis koosneb ostuhinnast ja muudest kuludest, mis on vajalikud varude viimiseks nende olemasolevasse asukohta ja seisundisse. Varusid hinnatakse bilansis lähtudes sellest, mis on madalam, kas soetusmaksumus või neto realiseerimismaksumus.

Varude soetusmaksumuse arvestuspõhimõtted

Varude soetusmaksumuse arvestamisel ja kulusse kandmisel kasutatakse FIFO meetodit.

Materiaalsed ja immateriaalsed põhivarad

Materiaalne põhivara võetakse soetamisel bilansis arvele tema soetusmaksumuses, mis sisaldab ostuhinda ning otseselt soetamisega seotud kulusid (näiteks projekteerimine, transport, paigaldamine, katsetamine) kuid välja arvatud maksud, lõivud ja muud riigiasutuste poolt seaduse alusel võetavad tasud.

Materiaalse ja immateriaalse põhivara kapitaliseerimise alampiir on alates 31.10.2016 5000 eurot (ilma käibemaksuta), välja arvatud maa, mis võetakse soetusmaksumuses arvele olenemata maksumusest. Väiksema soetusmaksumusega objektide ostuhind kajastatakse perioodikuluna. Objektide üle, mille soetusmaksumus jääb vahemikku vähemalt 500 kuni 4999 eurot ning mille kasulik eluiga on pikem kui üks aasta, peetakse arvestust bilansiväliselt. Materiaalse põhivara objektide soetusmaksumus amortiseeritakse üldjuhul kulusse nende kasuliku eluea jooksul. Erandiks on maa. Vara amortiseeritakse lineaarsel meetodil. Vara hakatakse amortiseerima tema kasutuselevõtmise hetkest ning seda tehakse kuni täieliku amortiseerumiseni või tema eemaldamiseni kasutusest. Kasutatud põhivara soetamisel määratakse tema amortisatsioon igale objektile eraldi, lähtudes tema kasutuseast.

Põhivarade arvelevõtmise alampiir 5000

Kasulik eluiga põhivara gruppide lõikes (aastates)

Põhivara grupi nimi	Kasulik eluiga
Hooned ja rajatised	50 aastat
Masinad ja seadmed	2-10 aastat
Immateriaalne põhivara	10 aastat

Rendid

Ettevõttes on kasutusel kasutusrendilepingud.

Kasutusrendimaksud kajastatakse rendiperioodi jooksul lineaarselt kasumiaruandes kuluna.

Finantskohustised

Kõik finantskohustised võetakse algselt arvele nende soetusmaksumuses, mis sisaldab ka kõiki soetamisega otseselt kaasnevaid kulutusi.

Edasine kajastamine toimub korrigeeritud soetusmaksumuse meetodil.

Lühiajaliste finantskohustiste korrigeeritud soetusmaksumus on üldjuhul võrdne nende nominaalväärtusega, mistõttu lühiajalisi kohustisi kajastatakse bilansis maksmisele kuulavas summas.

Sihtfinantseerimine

Tegevuse sihtfinantseerimine kajastatakse tuluna siis, kui sihtfinantseerimine muutub sissenõutavaks ja sihtfinantseerimisega seotud võimalikud tingimused on täidetud.

Kohustuslik reservkapital

Vastavalt äriseadustikule moodustatakse kohustuslik reservkapital, mis moodustab vähemalt 1/10 aktsiakapitalist. Reservkapitali võib kasutada kahjumi katmiseks, samuti aktsiakapitali suurendamiseks. Reservkapitalist ei või teha väljamakseid aktsionäridele.

Tulud

Tulu kaupade müügist kajastatakse saadud või saadaoleva tasu õiglasel väärtuses, võttes arvesse kõiki tehtud allahindlusi ja soodustusi. Tulu kaupade müügist kajastatakse siis, kui kõik olulised omandiga seotud riskid on läinud üle müüjalt ostjale, müügitulu ja tehinguga seotud kulu on usaldusväärselt määratav ning tehingust saadava tasu laekumine on tõenäoline. Tulu teenuse müügist kajastatakse teenuse osutamise järel. Intressitulu kajastatakse siis, kui tulu laekumine on tõenäoline ja tulu suurus on võimalik usaldusväärselt hinnata.

Maksustamine

Vastavalt kehtivale tulumaksuseadusele Eestis ettevõtte kasumit ei maksustata, kasumi asemel maksustatakse jaotamata kasumist väljamakstavaid dividende maksumääraga 20/80 netodividendide väljamakse summast. Alates 01.01.2019 on regulaarselt makstavate dividendide tulumaksumäär 14/86.

Seotud osapooled

Seotud isikuteks loetakse omanikke, tegev- ja kõrgem juhtkonda, ning eespool loetletud isikute lähedasi pereliikmeid ja nende poolt kontrollitavaid või nende olulise mõju all olevaid ettevõtteid.

Lisa 2 Raha

(eurodes)

	31.12.2018	31.12.2017
Sularaha	57	61
Raha pangas	326 068	515 904
Kokku raha	326 125	515 965

Lisa 3 Nõuded ja ettemaksed

(eurodes)

	31.12.2018	12 kuu jooksul	Lisa nr
Nõuded ostjate vastu	100 272	100 272	
Ostjatelt laekumata arved	114 514	114 514	
Ebatõenäoliselt laekuvad nõuded	-14 242	-14 242	
Muud nõuded	1 771	1 771	
Ettemaksed	5 017	5 017	
Tulevaste perioodide kulud	5 017	5 017	
Kokku nõuded ja ettemaksed	107 060	107 060	
	31.12.2017	12 kuu jooksul	Lisa nr
Nõuded ostjate vastu	99 877	99 877	
Ostjatelt laekumata arved	113 109	113 109	
Ebatõenäoliselt laekuvad nõuded	-13 232	-13 232	
Maksude ettemaksed ja tagasinõuded	498	498	5
Muud nõuded	17 639	17 639	
Ettemaksed	4 831	4 831	
Tulevaste perioodide kulud	4 831	4 831	
Kokku nõuded ja ettemaksed	122 845	122 845	

Ostjatelt laekumata arved, maksetähtaeg ületatud üle 3 kuu, 17 886 eur.

Ostjatelt laekumata arved, maksetähtaeg ületatud 1-3 kuud, 15 175 eur.

Ostjatelt laekumata arved, maksetähtaeg ületatud kuni 1 kuu, 28 386 eur.

Ostjatelt laekumata arved, maksetähtaeg saabumata, 53 067 eur.

Muude nõuete all kajastatakse saamata sotsiaalkindlustushüvitis summas 825 eurot, käibemaks ettemaksetelt 193 eurot, makstud tagatis 200 eurot ja saamata sihtfinantseerimine summas 553 eurot. Tulevaste perioodide kulude all on kajastatud Oracle tarkvara aastaliitsensi ettemaks perioodi 2019 eest.

Lisa 4 Varud

(eurodes)

	31.12.2018	31.12.2017
Müügiks ostetud kaubad	84 190	103 967
Ettemaksed varude eest	390	439
Kokku varud	84 580	104 406

Lisa 5 Maksude ettemaksed ja maksuvõlad

(eurodes)

	31.12.2018	31.12.2017	
	Maksuvõlg	Ettemaks	Maksuvõlg
Käibemaks	18 598		18 923
Üksikisiku tulumaks	5 931		5 794
Erisoodustuse tulumaks	419		235
Sotsiaalmaks	13 541		11 748
Kohustuslik kogumispension	475		513
Töötuskindlustusmaksed	690		603
Ettemaksukonto jääk		498	
Kokku maksude ettemaksed ja maksuvõlad	39 654	498	37 816

Lisa 6 Materiaalsed põhivarad

(eurodes)

						Kokku
	Maa	Ehitised			Masinad ja seadmed	
			Transpordi- vahendid	Muud masinad ja seadmed		
31.12.2016						
Soetusmaksumus	3 850	322 150	27 083	333 290	360 373	686 373
Akumuleeritud kulum	0	-13 960	-11 576	-122 284	-133 860	-147 820
Jääkmaksumus	3 850	308 190	15 507	211 006	226 513	538 553
Ostud ja parendused			12 134		12 134	12 134
Amortisatsioonikulu		-6 443	-7 002	-53 642	-60 644	-67 087
31.12.2017						
Soetusmaksumus	3 850	322 150	39 217	333 290	372 507	698 507
Akumuleeritud kulum	0	-20 403	-18 578	-175 926	-194 504	-214 907
Jääkmaksumus	3 850	301 747	20 639	157 364	178 003	483 600
Ostud ja parendused				405 000	405 000	405 000
Amortisatsioonikulu		-6 443	-2 427	-70 797	-73 224	-79 667
31.12.2018						
Soetusmaksumus	3 850	322 150	39 217	738 290	777 507	1 103 507
Akumuleeritud kulum	0	-26 846	-21 005	-246 723	-267 728	-294 574
Jääkmaksumus	3 850	295 304	18 212	491 567	509 779	808 933

Lisa 7 Immateriaalsed põhivarad

(eurodes)

	Arvutitarkvara	Kokku
31.12.2016		
Soetusmaksumus	13 000	13 000
Akumuleeritud kulum	-2 600	-2 600
Jääkmaksumus	10 400	10 400
Amortisatsioonikulu	-1 300	-1 300
31.12.2017		
Soetusmaksumus	13 000	13 000
Akumuleeritud kulum	-3 900	-3 900
Jääkmaksumus	9 100	9 100
Amortisatsioonikulu	-1 300	-1 300
31.12.2018		
Soetusmaksumus	13 000	13 000
Akumuleeritud kulum	-5 200	-5 200
Jääkmaksumus	7 800	7 800

Lisa 8 Kasutusrent

(eurodes)

Aruandekohustuslane kui rentnik

	2018	2017
Kasutusrendikulu	21 363	19 988
Järgmiste perioodide kasutusrendikulu mittekatkestatavatest lepingutest		
	31.12.2018	31.12.2017
12 kuu jooksul	8 080	11 567
1-5 aasta jooksul	21 694	1 358

Lisa 9 Võlad ja ettemaksed

(eurodes)

	31.12.2018	12 kuu jooksul	Lisa nr
Võlad tarnijatele	35 976	35 976	
Võlad töövõtjatele	13 192	13 192	10
Maksuvõlad	39 654	39 654	5
Muud võlad	1 454	1 454	
Muud viitvõlad	1 454	1 454	
Saadud ettemaksed	1 157	1 157	
Kokku võlad ja ettemaksed	91 433	91 433	
	31.12.2017	12 kuu jooksul	Lisa nr
Võlad tarnijatele	23 951	23 951	
Võlad töövõtjatele	16 016	16 016	10
Maksuvõlad	37 816	37 816	5
Muud võlad	2 730	2 730	
Muud viitvõlad	2 730	2 730	
Saadud ettemaksed	1 586	1 586	
Kokku võlad ja ettemaksed	82 099	82 099	

Lisa 10 Võlad töövõtjatele

(eurodes)

	31.12.2018	31.12.2017	Lisa nr
Töötasude kohustis	2 071	3 920	
Puhkusetasude kohustis	11 121	12 082	
Võlad majanduskulude eest	0	14	
Kokku võlad töövõtjatele	13 192	16 016	9

Lisa 11 Tingimuslikud kohustised ja varad

(eurodes)

	31.12.2018	31.12.2017
Tingimuslikud kohustised		
Võimalikud dividendid	193 048	123 015
Tulumaksukohustis võimalikelt dividendidelt	47 701	30 754
Kokku tingimuslikud kohustised	240 749	153 769

Maksimaalsed võimalikud väljamakstavad dividendid peale seda, kui kohustuslikku reservkapitali on kantud 1/20 puhaskasumist.

Lisa 12 Aktsiakapital

(eurodes)

	31.12.2018	31.12.2017
Aktsiakapital	991 955	991 955
Aktsiate arv (tk)	991 955	991 955
Aktsiate nimiväärtus	1	1

Aktsionärid on:

Maaeluministerium - aktsiakapital 925 605 eurot, tasutud mitterahalise sissemaksena.

Eesti Tõuloomakasvatavate Ühistu - aktsiakapital 30 000 eurot.

Eesti Tõusigade Aretusühistu - aktsiakapital 15 000 eurot.

eesti Põllumajandus-Kaubanduskoda - aktsiakapital 20 000 eurot.

Eraisikud - aktsiakapital 1 350 eurot.

Lisa 13 Müügitulu

(eurodes)

	2018	2017
Müügitulu geograafiliste piirkondade lõikes		
Müük Euroopa Liidu riikidele		
Eesti	1 378 423	1 302 006
Läti	0	170
Soome	71	0
Itaalia	850	375
Müük Euroopa Liidu riikidele, kokku	1 379 344	1 302 551
Kokku müügitulu	1 379 344	1 302 551
Müügitulu tegevusalade lõikes		
Labori teenused	556 073	513 777
Andmete töötlemine ja säilitamine	239 441	229 498
Lihaveiste jõudluskontroll	23 467	22 147
Sigade jõudluskontroll	0	9 161
Kaupade müük	326 010	310 263
Aretusteenus	234 353	217 480
Ruumide rent	0	225
Muud		
Kokku müügitulu	1 379 344	1 302 551

Müügitulu kliendigruppide lõikes:

Meiereid 77 567

Piimaveisekasvatavad 671 460

Lihaveisekasvatavad 55 248

Kaupade müük kõigi kliendigruppide lõikes 326 010

Aretusorganisatsioonid 234 353

Muud kliendid 14 706

Lisa 14 Muud äritulud

(eurodes)

	2018	2017
Aretustoetus PRIA	75 265	77 450
Teadmussiirde ja teavitustoetus PRIA	18 312	24 798
Muud	1 196	345
Kokku muud äritulud	94 773	102 593

Lisa 15 Kaubad, toore, materjal ja teenused

(eurodes)

	2018	2017
Kaup	201 276	193 569
Erivahendid laboratooriumile	16 940	18 653
Kemikaalid laboratooriumile	110 442	105 999
Kokku kaubad, toore, materjal ja teenused	328 658	318 221

Lisa 16 Mitmesugused tegevuskulud

(eurodes)

	2018	2017
Mitmesugused bürookulud	53 280	55 561
Uurimis- ja arengukulud	1 032	963
Lähetuskulud	6 703	12 711
Koolituskulud	1 470	4 324
Kulu ebatöenäoliselt laekuvatest nõuetest	1 009	0
Ruumide kulud	68 605	67 118
Sõidukite majandamise kulud	66 650	61 766
IT kulud	30 907	23 656
Töömashinate ja seadmete majandamise kulud	19 203	11 762
Meditiinikulud	1 150	1 527
Eririetus	105	14
Inventar	1 415	11 030
Liikmemaksud	14 360	14 005
Muud	193	82
Kokku mitmesugused tegevuskulud	266 082	264 519

Lisa 17 Tööjõukulud

(eurodes)

	2018	2017
Palgakulu	499 820	465 118
Sotsiaalmaksud	173 492	156 444
Muud	11 370	11 513
Kokku tööjõukulud	684 682	633 075
Töötajate keskmine arv taandatuna täistööajale	33	34

Lisa 18 Tulumaks

(eurodes)

Tulumaksukulu komponendid	2018	
	Maksustatav summa	Tulumaks
Väljakuulutatud dividendid	19 291	4 823
Kokku	19 291	4 823

Alates 01.01.2019 saab soodushinnaga dividende välja maksta 1/3 2018.a jaotatud kasumist, millelt äriühing on maksnud tulumaksu. Soodusmääraks on 14/86, seega kaasneb alates 01.01.19 tulumaksumäär 14/86, 6420 eurosel netodividendi summalt. Ülejäänud dividend maksustatakse endiselt 20/80.

Lisa 19 Seotud osapooled

(eurodes)

Saldod seotud osapooltega rühmade lõikes

	31.12.2018		31.12.2017	
	Nõuded	Kohustised	Nõuded	Kohustised
Tegev- ja kõrgem juhtkond ning olulise osalusega eraisikust omanikud ning nende valitseva või olulise mõju all olevad ettevõtjad	10 438	60	25 320	0

Ostud ja müügid

	2018		2017	
	Ostud	Müügid	Ostud	Müügid
Tegev- ja kõrgem juhtkond ning olulise osalusega eraisikust omanikud ning nende valitseva või olulise mõju all olevad ettevõtjad	3 218	230 931	2 535	215 567

Tegev- ja kõrgemale juhtkonnale arvestatud tasud ja muud olulised soodustused	2018	2017

Arvestatud tasu	44 386	41 503
-----------------	--------	--------

Müügid tegev- ja kõrgema juhtkonna valitseva või olulise mõju all olevate ettevõtjatele:

Eesti Tõuloomakasvatajate Ühistu - tõuraamatu andmete pidamine, piimaveiste-, lihaveiste geneetiline hindamine summas 166 880 eur.

Eesti Tõusigade Aretusühistu - aretusregistri pidamine, sigade geneetiline hindamine summas 63 201 eur.

SERVICE-ICAR S.R.L - auditeerimine summas 850 eurot.

Tegev- ja kõrgemale juhtkonnale arvestatud tasu:

Arvestatud tasu juhatuse liikmele summas 32 386 eurot.

Arvestatud tasu nõukogule summas 12 000 eurot.

Juhatusel liikmele makstakse lahkumishüvitist kolme kuu tasu ulatuses tagasikutsumisel enne tema volituste tähtaja möödumist.