



Jõudluskontrolli Keskus
Estonian Animal Recording Centre



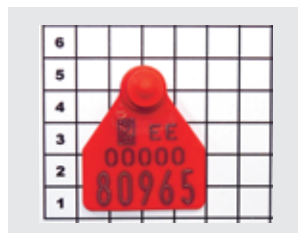
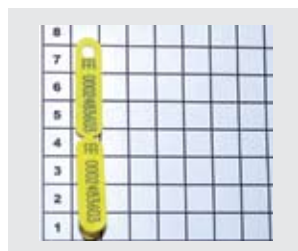
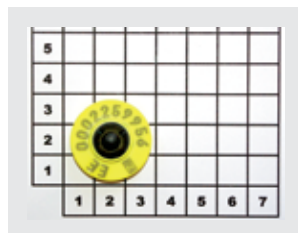
Põllumajandusloomade **MÄRGISTAMINE** 2011

SISUKORD

1. Kõrvamärgid	3
 Veiste kõrvamärgid	3
 Lammaste ja kitsede kõrvamärgid	4
 Sigade kõrvamärgid	5
2. Põllumajandusloomade märgistamine	6
 Veiste märgistamine	6
 Lammaste ja kitsede märgistamine	9
 Sigade märgistamine	11
 Hobuslaste (hobused, eeslid, sebrad ja nende ristandid) identifitseerimine ja registreerimine	13
3. Põllumajandusloomade arvestuse pidamine	14
4. Mida teha, kui kõrvamärk puruneb, kaob või ei ole loetav?	15
5. Kõrvamärkide kättesaamine	16
6. Kuidas vähendada kõrvamärkide kõrvast kadumist	18
7. Kõrvamärkide hävitamine	18
Põllumajandusloomade identifitseerimisega seotud organisatsioonid:	19

Lammaste ja kitsede kõrvamärgid

1. Lamba plastkõrvamärk – lamba kõrvamärk on plastikust ja kollast värvi. Kõrvamärk koosneb kahest osast – nupuga osa ning teravikuga osa. Kõrvamärgi mõlemale osale on trükitud Jõudluskontrolli Keskuse logo, Eesti ISO-koodi tähis «EE» ning kümnekohaline lamba registrinumber.
2. Lamba elektrooniline kõrvamärk – elektrooniline kõrvamärk on kollast värvi ja nõõbikujuline. Kõrvamärk koosneb kahest osast: nupuga osast, milles on transponder e kiip ning teravikuga osast. Lisaks kiibile salvestatud infole on kõrvamärgi mõlemale osale on trükitud Jõudluskontrolli Keskuse logo, Eesti ISO-koodi tähis «EE» ja kümnekohaline lamba registrinumber. Kõrvamärgid vastavad ISO standarditele 11784 ja 11785. Lamba elektroonilise kõrvamärgi puhul on kasutatud FDX tehnoloogiat.
3. Minilamba kõrvamärk – minilamba kõrvamärk on plastikust ja kollast värvi ning pikliku kujuga. Kõrvamärk koosneb kahest osast – auguga osa ning teravikuga osa. Kõrvamärgi mõlemale osale on trükitud Eesti ISO-koodi tähis «EE» ning kümnekohaline lamba registrinumber.
4. Kitse plastkõrvamärk – kitse kõrvamärk on plastikust ja punast värvi. Kõrvamärk koosneb kahest osast – nupuga osa ning teravikuga osa. Kõrvamärgi mõlemale osale on trükitud Jõudluskontrolli Keskuse logo, Eesti ISO-koodi tähis «EE» ning kümnekohaline kitse registrinumber.
5. Kitse elektrooniline kõrvamärk – elektrooniline kõrvamärk on punast värvi ja nõõbikujuline. Kõrvamärk koosneb kahest osast: nupuga osast, milles on transponder e kiip ning teravikuga osast. Lisaks kiibile salvestatud infole on kõrvamärgi mõlemale osale trükitud Jõudluskontrolli Keskuse logo, Eesti ISO-koodi tähis «EE» ja kümnekohaline kitse registrinumber. Kõrvamärgid vastavad ISO standarditele 11784 ja 11785. Kitse elektroonilise kõrvamärgi puhul on kasutatud FDX tehnoloogiat.

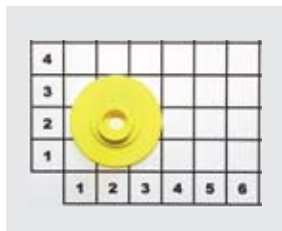


Sigade kõrvamärgid

1. Täiskasvanud sea kõrvamärk – sea kõrvamärk on plastikust ja koosneb kahest osast – auguga osa ning teravikuga osa. Kõrvamärgile on võimalik selleks ette nähtud pliitsiga kirjutada sea registrinumber.



2. Põrsa kõrvamärk – põrsa kõrvamärk on plastikust, nõõbikujuline ja koosneb kahest osast – auguga osa ning teravikuga osa. Kõrvamärgile on võimalik selleks ette nähtud pliitsiga kirjutada ehitise number, kus siga sündis. Ehitise numbri väljastab PRIA.



2. PÕLLUMAJANDUSLOOMADE MÄRGISTAMINE

Veiste märgistamine

Veis märgistatakse 20 päeva jooksul alates looma sündimise päevast. Kui loom viiakse ühest karjast teise või tapamajja varem, tuleb ta enne karjast väljaviimist märgistada. Kõrvamärgid kinnitatakse selleks ettenähtud märgistamistangidega looma mõlemasse kõrva. Vajalik on kasutada vastavatele märkidele mõeldud märgistamistange. Kõrvamärgid kinnitatakse kõrva nii, et märgi nupuga osa jääb looma kõrva siseküljele ning teravikuga osa kõrva välisküljele.

Märgistamisvõimalused:

1. Veis märgistatakse sünnijärgselt kahe, sama registreerimisnumbrit kandva plastkõrvamärgiga.
2. Veis märgistatakse sünnijärgselt sama registreerimisnumbrit kandva plastkõrvamärgiga ja EID-märgiga. EID-märk kinnitatakse veise vasakusse kõrva.
3. Kahte plastkõrvamärki kandev loom märgistatakse ka EID-märgiga. EID-märk kinnitatakse veise vasakusse kõrva.

Enne 1. oktoobrit 2000 märgistatud veistel võib olla ka üks kõrvamärk, kui sellel on ISO-koodi tähis EST.

Veiste märgistamine plastikmärkidega

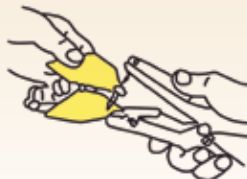


Kõrvamärgi õige koht on kõrva keskel kõõluste vahel.

Kõrvamärgi osad asetatakse märgistamistangide vahele järgmiselt:



Kõrvamärgi nupuga osa asetatakse klambri alla

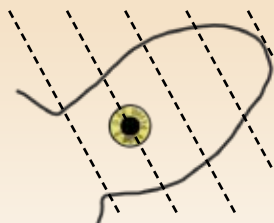


ja teravikuga osa nõela otsa.

Seejärel on soovitatav kõrvamärk kasta antiseptilisse lahusesse. See tegevus soodustab kõrva paranemist. Kõrvamärk tuleb kinnitada täpselt kahe veeni vahele. Tangid tuleb kokku vajutada ühe kindla ja kiire liigutusega nii, et kõrvamärgi pooled on täielikult kinni vajutatud. Pärast kõrvamärgi kinnitamist on soovitatav kõrvamärki pöörata esmalt veerand vasakule, seejärel veerand pöörat paremale. Selline tegevus aitab kaasa haava kiirele paranemisele. Märjastatud looma ja haava seisundit tuleks jälgida mõne päeva jooksul pärast märjastamist ning vajadusel haava desinfitseerida.



Veiste märgistamine elektrooniliste kõrvamärkidega



Vasikate sünnijärgsel märgistamisel kinnitatakse looma paremasse kõrva plastkõrvamärk ning vasakusse kõrva EID-märk. EID-märkide kinnitamiseks sobivad punased tangid või oranžid automaattangid.

Elektroonilise kõrvamärgi nupuga pool peab paiknema kõrva siseküljel. Võrreldes tavapärase kõrvamärgiga peab elektrooniline kõrvamärk olema kinnitatud rohkem kõrva peapoolsele osale – kõrva pikitelje ning 1. ja 2. neljandiku vahelise möttelise joone ristumiskohta.

Kuna see kõrva osa, kuhu EID-märk kinnitatakse, on paksem, siis on EID-märgi kinnitamine füüsiliselt raskem kui tavalise kõrvamärgi puhul.

EID-märgiga on võimalik märgistada ka juba tavapäraste kõrvamärkidega märgistatud veiseid. Sellisel puhul kinnitatakse EID-märk lisamärgisena tavapärase kõrvamärgi kõrvale looma vasakusse kõrva.

Elektrooniliste kõrvamärkide kinnitamine

Enne elektroonilise kõrvamärgi kinnitamist punaste tangide vahele tuleb eemalda metallklambri all paiknev plastikust alus. Märgi nupuga osa kinnitatakse vedruga metallklambri alla. Märgi teravikuga osa surutakse lõpuni nõelale ja vajutatakse tangid kergelt kokku, et veenduda, kas märgipooled paiknevad kohakuti. Enne iga looma märgistamist on soovitatav kasta tangid koos märgiga antiseptilisse või desinfitseerivasse lahusesse.





Lammaste ja kitsede märgistamine

Lammas/kits tuleb märgistada kuue kuu jooksul alates looma sündimise päevast. Varem tuleb loom märgistada juhul, kui ta viiakse enne kuue kuu vanuseks saamist karjast välja (elusmüük, tapamaja). Varasem märgistamine on kindlasti otstarbekas ka tõukarjades ning farmides, kus lambaid peetakse tõuloomadena turustamise eesmärgil ning kus on oluline loomade põlvnemisandmete jälgitavus.

09.07.2005 ja varem sündinud lammastel ja kitsedel on märk ainult paremas kõrvas, 10.07.2005 ja hiljem sündinud lambad ja kitsed peavad olema märgistatud kahe identifitseerimisvahendiga, millest üks on kindlasti kõrvamärk, teise vahendina võib kasutada teist kõrvamärki, tätoveeringut või elektroonilist transpondrit. Kitsede märgistamisel on teise vahendina lubatud kasutada ka sõrgatsile kinnitatavat tähist. Mõlemal identifitseerimisvahendil olevad registrinumbrid peavad olema identsed. Teise Euroopa Liidu liikmesriiki viidavad lambad ja kitsed peavad kandma teise identifitseerimisvahendina elektroonilist transpondrit sisaldavat identifikaatorit (EID-märki).

Märgistamisvõimalused:

1. Lammas ja kits märgistatakse sünnijärgselt kahe, sama registreerimisnumbrit kandva plastkõrvamärgiga.
2. Lammas ja kits märgistatakse sünnijärgselt sama registreerimisnumbrit kandva plastkõrvamärgiga ja EID-märgiga. EID-märk kinnitatakse lamba/kitse vasakusse kõrva.
3. Kahte plastkõrvamärki kandev loom märgistatakse ka EID-märgiga. EID-märk kinnitatakse lamba/kitse vasakusse kõrva.
4. Lammas ja kits märgistatakse sünnijärgselt ühe plastkõrvamärgiga, mis on kinnitatud paremasse kõrva. Vasakusse kõrva on looma registrinumber tätoveeritud.

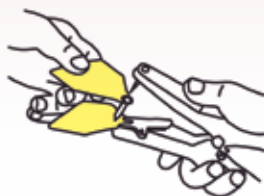
Lammaste ja kitsede märgistamine plastkõrvamärkidega



Märgistamiseks sobivad sinised ja punased märgistamistangid. Tähtis on kasutada vastavatele märkidele mõeldud märgistamistange.

Kõrvamärgi õige koht on kõrva keskel kõõluste vahel.

Kõrvamärgi osad asetatakse märgistamistangide vahele järgmiselt: kõrvamärgi nupuga osa asetatakse klambri alla ja teravikuga osa nõela otsa.



Seejärel on soovitatav kõrvamärk kasta antiseptilisse lahusesse. See tegevus soodustab kõrva paranemist. Kõrvamärk tuleb kinnitada täpselt kahe veeni vahele. Tangid tuleb kokku vajutada ühe kindla ja kiire liigutusega nii, et kõrvamärgi pooled on täielikult kinni vajutatud. Pärast kõrvamärgi kinnitamist on soovitatav kõrvamärki pöörata esmalt veerand pööret vasakule, seejärel veerand pööret paremale. Selline tegevus aitab kaasa haava kiirele paranemisele. Märgistatud looma ja haava seisundit tuleks jälgida mõne päeva jooksul pärast märgistamist ning vajadusel haava desinfitseerida.

Lammaste märgistamine elektrooniliste kõrvamärkidega



Lammaste märgistamiseks sobivad sinised ja punased märgistamistangid. Lamba EID-märk kinnitatakse peapoolsele esimesele neljandikule kahe kõhreriba vahele. Kõrvamärgi nupuga pool peab paiknema kõrva siseküljel.

Kõrvamärgi osad asetatakse märgistamistangide vahele järgmiselt: märgi nupuga osa kinnitatakse vedruga metallklambri alla ja teravikuga osa nõela otsa. Märgi teravikuga osa surutakse lõpuni nõelale ja vajutatakse tangid kergelt kokku, et veenduda, kas märgipooled paiknevad kohakuti. Enne iga looma märgistamist on soovitatav kasta tangid koos märgiga antiseptilisse või desinfitseerivasse lahusesse.



Sigade märgistamine

Sea märgistamine liikumisel ühest ehitisest teise

Siga, sõltumata tema vanusest ja kasutusest, märgistatakse tätoveeringuga või plastikust kõrvamärgiga juhul, kui siga liigub ühest loomakasvatushoonest teise. Sea märgistus peab kajastama ehitise registreerimise numbrit, kust siga välja liikus. Kui siga on liikunud korduvalt, peab märgistus võimaldama kindlaks teha kõik ehitised, kus siga on elu jooksul olnud. Ehitise numbri loomakasvatushoonetele väljastab PRIA.

Kõrvamärgi kasutamisel kinnitatakse see sea vasakusse kõrva. Plastikust kõrvamärgi suurus, kujule ja värvusele ei ole seadustest tulenevaid ettekirjutisi. Kasutada võib põrsa märgistamiseks mõeldud nõebikujulisi plastikust kõrvamärke. Sea märgistamise eest vastutab loomapidaja.

Sea märgistamine tapamajja saatmisel

Kui sead liiguvad ehitisest, kus nad sündisid, tapamajja, ei ole vaja neid plastikust kõrvamärgi või tätoveeringuga individuaalselt märgistada. Tapamajja saadetavale seale lüüakse vahetult enne veovahendile laadimist nõelhaamriga kintsu piirkonda selle ehitise registreerimise number, kust siga tapamajja viiakse.

Emiste ja kultide märgistamine

Emiste ja kultide märgistamist reguleerib põllumajandusloomade aretuse seadus ja Eesti Tõusigade Aretusühistu aretusprogramm.

Pörsatootmise eesmärgil peetavaid emiseid ja kulte märgistatakse täiskasvanud sea plastikmärgiga, millele selleks ette nähtud pliiatsiga kirjutatakse sea registrinumber. Registrinumber on sea unikaalne number kogu Eestis ja see koosneb sea sünnehitise registreerimise numbrist, sea individuaalnumbrist ning sea sünniaasta kahest viimasest numbrist. (nt 1460-785-95, kus 1460 on sea sünnehitise number, 785 sea individuaalnumber ja 95 sea sünniaasta kaks viimast numbrit)

Individuaalnumber on karjasiseselt kordumatu number, mille annab seale loomapidaja. Paberil või arvutis näidatakse registrinumbris individuaalnumber eraldusmärkidega.

Plastikust kõrvamärk, millele on eelnevalt kirjutatud sea registrinumber, kinnitatakse emise või kuldi vasakusse kõrva. Täiskasvanud sea plastikust kõrvamärgile ei ole seadustest tulenevaid ettekirjutisi suuruse, kuju ja värvuse osas.

Emise pesakonnas sündinud pörsad, kellest kasvatatakse karja täiendust, märgistatakse pesakonnanimbriga (tätoveeringu, sälkimise või kõrvamärgi abil) esimese ööpäeva jooksul peale looma sündimist. Pesakonnanimbriga on kohustuslik märgistada põhikarja uuendamiseks tunnustatud loomade järglased. Pesakonnanimbri alusel kontrollitakse sea põlvnemise õigsust.

Kõrvamärkide kinnitamine



Plastikust kõrvamärk kinnitatakse kõrva keskele või kõrva paksemale osale. Kõrvamärgi teravikuga osa peab paiknema kõrva välisküljel ja nupuga/auguga osa kõrva siseküljel. Kõrvamärkide kadu on väiksem, kui vahe märgi ja kõrva vahel ei ületa 1–2 mm.

Kõrvamärgi auguga osa kinnitatakse vedruga metallklambri alla. Märgi teravikuga osa surutakse lõpuni nõelale ja vajutatakse tangid kergelt kokku, et veenduda, kas märgipooled paiknevad kohakuti. Enne iga looma märgistamist on soovitatav kasta tangid koos märgiga antiseptilisse või desinfitseerivasse lahusesse.



Hobuslaste (hobused, eeslid, sebrad ja nende ristandid) identifitseerimine ja registreerimine

Hobuslasi identifitseerib ja registreerib nendega tegelev aretusühing (Eesti Hobusekasvatajate Selts, Eesti Sporthobuste Kasvatajate Selts ja Eesti Traaviliit).

Alates 1. juulist 2009 sündinud varsad tuleb märgistada lihasesse paigaldatava elektroonilise identifitseerimisvahendiga (transponder ehk kiip), mis vastab standarditele ISO 11784 ja ISO 11785.

Identifitseerimise ja registreerimise süsteemi aluseks on looma identifitseerimisdokument – hobuslase pass. Pass väljastatakse 6 kuu jooksul alates hobuslase sünnist või enne sünniaasta 31. detsembrit või kui loom tuuakse Eestisse EL välisest riigist. Väljastatav pass peab sisaldama hobuse unikaalset elunumbrit (UELN). Imporditud hobuslase puhul säilitatakse olemasolev märgistus ja pass juhul, kui need vastavad nõuetele.

Identifitseerimisandmete ja passi väljastamise kohta teeb aretusühing kande kesksesse andmebaasi looma unikaalse elunumbri juurde. Identifitseerimisdokument seotakse hobuslasega transpondri numbriga kaudu.

Transpondri paigaldab veterinaararst, kes kontrollib, kas loom on varem märgistatud või on loomal eelneva märgistuse eemaldamise tunnuseid. Märgistamise ala desinfitseeritakse (vajaduse korral pügatakse alalt karvad lühemaks – nt talvekarva korral) ning transponder süstitakse spetsiaalse süstlaga hobuse kaela vasakule küljele lihasesse. Nöel viiakse lihasesse ja nöela väljatõmbamise hetkel lükatakse kiip sellest välja. Pärast kiipimist kontrollitakse vastava lugejaga, et kiip kindlasti lihasesse jäi.

Transpondri loetamatuks muutumise korral tuleb kahe päeva jooksul teavitada veterinaararsti, kes paigaldab loomale 20 päeva jooksul sama numbriga uue transpondri.

3. PÕLLUMAJANDUSLOOMADE ARVESTUSE PIDAMINE

Loomapidaja peab pidama arvestust temale kuuluvate või karjas olevate veiste, lammaste, kitsede, sigade ja hobuslaste kohta elektrooniliselt või paberandjal.

Andmeid saab PRIA **põllumajandusloomade registrisse** esitada paberil või e-PRIA kaudu.

■ Vormiga „Märgistamine, import ühendusvälistest riigist, EL liikmesriigist Eestisse toimetamine” registrisse kantavad sündmused:

- **Märgistamine**
Vorm saadetakse registrile 7 päeva jooksul alates veise, lamba või kitse märgistamise päevast. Järglaste registreerimisel muutuvad registris nende loomade emade staatused (mullikast lehmaks või utt-taldest uteks, kui see on neile esmakordne poegimine).
- **EL liikmesriigist Eestisse toimetamine**
Euroopa Liidu liikmesriigist Eestisse toodud veisel, lambal ja kitsel säilitatakse päritoluriigi registrinumber ja loom kantakse Eestis registrisse sama registrinumbriga, mis tal on kõrvamärgil või veisepassis.
- **Import ühendusvälistest riigist**
Looma toomisel Eestisse riigist, mis ei ole Euroopa Liidu liikmesriik, märgistatakse veis, lammas ja kits Eesti kõrvamärkidega ning registrisse kantakse mõlemad kõrvamärgi numbrid (Eesti registrinumber ning eelmine number, mis oli kõrvamärgil looma Eestisse toomisel).

■ Vormiga „Põllumajanduslooma liikumine” on võimalik registreerida sündmusi: liikumine; hukkumine; esmakordne poegimine, kui järglast ei ole võimalik märgistada; kadumine; eksport; tapmine. Tuleb silmas pidada seda, et sündmustest teatamiseks on aega ainult 7 päeva ning ühe vormiga esitatud sündmused ei tohi olla toimunud pikema ajavahemiku kui 7 päeva jooksul. Liikumise korral täidavad vormi koos endine ja uus loomapidaja.

■ Vormiga “Sigade liikumine” registreeritakse sigade (sõltumata vanusest ja kasutusest) liikumine (v.a tapamajja liikumise korral). Liikumise vormi täidavad koos endine ja uus loomapidaja.

■ Vormiga „Kõrvamärgi kadumine või loetamatuks muutumine” antakse PRIA-le teada looma kõrvamärgi kadumisest või loetamatuks muutumisest.

E-PRIA

E-PRIA on PRIA kliendiportaal, mille vahendusel saavad kliendid esitada PRIA-le dokumente ja vaadata enda andmeid PRIA registrites interneti teel. E-PRIA portaali aadress on www.eesti.ee/epria/.



4. MIDA TEHA, KUI KÕRVAMÄRK PURUNEB, KA OB VÕI EI OLE LOETAV?

Kui kõrvamärgiga märgistatud loom (veis, lammas, kits) on kaotanud ühe või mõlemad kõrvamärgid või on kõrvamärk muutunud loetamatuks, on vajalik tellida asenduskõrvamärk. Asenduskõrvamärgi saamiseks tuleb täita vastav vorm e-PRIA-s või paberil "Kõrvamärgi kadumine või loetamatuks muutumine" ja saata see PRIA loomade registri büroosse Narva mnt 3, Tartu 51009 kahe päeva jooksul arvates kõrvamärgi kadumisest. Teates on oluline näidata, kas asendamist vajab üks või mõlemad kõrvamärgid. Samuti tuleb teha mäрге, kui tegemist on elektroonilise kõrvamärgi asendamisega.

PRIA-s sisestatakse vormile kantud registrinumbrid ning tellitud kõrvamärkide arv andmebaasi ning kontrollitakse andmete õigsust. Jõudluskontrolli Keskus (JKK) võtab PRIA andmebaasist informatsiooni tellitud kõrvamärkide kohta ning edastab selle põhjal tellimuse kõrvamärkide tootjale.

Veiste ISO-koodiga EST kõrvamärkide asendamisel tellib JKK alati kaks kõrvamärki, millel on veise registreerimisnumber ning ISO-kood EE. ISO-koodiga EE kõrvamärkide asendamisel tellib JKK vastavalt loomapidaja tellimusele ühe või kaks kõrvamärki, millel on looma registreerimisnumber ja ISO-kood EE.

Enne 10. juulit 2005 sündinud lammastele tellitakse üks kõrvamärk, pärast 10. juulit 2005 sündinud lammastele vastavalt vajadusele kas üks või kaks kõrvamärki.

Valmistatud kõrvamärgid saadab tootja JKK-sse, kus saabunud kõrvamärgid jaotatakse vastavalt tellimustele, vormistatakse postitusdokumendid ning pakitakse. Jõudluskontrolli Keskus väljastab loomapidajale uue kõrvamärgi ehk nn asenduskõrvamärgi 20 päeva jooksul teate saamisest. Asenduskõrvamärk tuleb looma kõrva kinnitada seitsme päeva jooksul arvates selle JKK-st väljastamisest.

Elektroonilist kõrvamärki ei saa tellida asendusmärgina loomale, keda ei ole varem elektroonilise märgiga märgistatud. Kui loom on märgistatud plastikmärgiga ning teda soovitakse märgistada elektroonilise märgiga (lisamärgisena), siis selline EID-märk tellitakse Jõudluskontrolli Keskusest.



5. KÕRVAMÄRKIDE KÄTTESAAMINE

Märgistamiseks vajalikud kõrvamärgid ja märgistamistangid väljastab Jõudluskontrolli Keskus loomapidajale tasu eest. Kõrvamärkide tellimiseks tuleb helistada JKK-sse (tel 738 7762) ja teha valik, kas kõrvamärke soovitakse kätte saada Eesti Posti vahendusel, JKK piimaprooviautoga (ainult JKK lepingulised kliendid) või tullakse neile ise järgi. Kõrvamärke saab vastuvõtupäeval osta ka JKK piirkondlikest kontoritest.

Kõrvamärke saavad osta vaid PRIA-s registreeritud loomapidajad. Kui kõrvamärkide müümisel selgub, et PRIA-l ei ole loomapidaja kohta andmeid, peab kõrvamärkide ostja võtma ennast PRIA-s loomapidajana arvele. Kõrvamärk väljastatakse loomapidajale üksnes tema karja looma märgistamiseks. JKK võib veise kõrvamärke loomapidajale väljastada vaid koguses, mis katab karja emasloomade arvust lähtuva kõrvamärgivajaduse kuni üheks aastaks. Karjad, kus on kuni 5 veist, saavad varuks osta kuni 5 kõrvamärki.

Kui loomapidaja soovib kõrvamärgid saada postiga, saadetakse kõrvamärgid kliendile tähitud maksikirjana või tähitud standardpakina.

JKK lepingulised kliendid ei pea postiasutusest kõrvamärkide kättesaamisel lunasummat tasuma. Kõrvamärkide ning nende saatmise eest tuleb tasuda pakis oleva arve alusel.

Kõrvamärgiostjatel ning asenduskõrvamärkide saajatel, kellel ei ole kehtivat piimaveiste-, lihaveiste- või sigade jõudluskontrolli lepingut, tuleb kõrvamärkide ning saatmiskulude eest tasuda nende kättesaamisel. Samuti on nendel loomapidajatel võimalik kõrvamärkide eest tasuda ettemaksuarve alusel pangaülekandega.

Selleks et tasuda kõrvamärkide ettemaksuarve alusel tuleb Jõudluskontrolli Keskusele esitada kõrvamärkide tellimus (kogus) koos sooviga tasuda kõrvamärkide eest ettemaksuarve alusel. Tellimus on soovitatav esitada e-kirjaga (myyk@jkkkeskus.ee). Nii saab JKK saata ettemaksuarvega alati korrektsel e-posti aadressil. Pärast kõrvamärkide eest tasumist on võimalik kõrvamärgid kätte saada Jõudluskontrolli Keskusest või saadab Jõudluskontrolli Keskus need postiga.

Jõudluskontrolli Keskus pakub oma lepingulistele klientidele (piimaveiste, lihaveiste ja sigade jõudluskontrolli tegijad) võimalust kõrvamärgid kätte saada ka piimaproovide kogumisautoga. Tellimusi kõrvamärkide transpordiks piimaprooviautoga võetakse vastu piimaringile eelneva tööpäeva lõunani. Kui kliendile sobib kõrvamärkide kättesaamiseks oma farmi piimaproovide kogumisaeg ja -koht, registreeritakse JKK-s tellimus ning kõrvamärgid transporditakse kliendile. Kui kõrvamärke on vaja kiiremini saada, tuleks uurida, millised piimaringid lähikonda sobival ajal läbivad. Sobiva koha ja aja leidmisel registreeritakse tellimus andmebaasis. Kõrvamärkide kättesaamiseks peab tellija olema kokkulepitud kogumispunktis õigeaegselt. Kui klienti nimetatud ajaks kogumispunktis ei ole, tuuakse kõrvamärgid JKK-sse tagasi ning saadetakse tellijale postiga. Sellisel juhul maksab loomapidaja nii JKK transpordikulu arve kui postikulu. Kõrvamärkide transport piimaprooviautoga on tasuta.

Asendumärke on JKK piimaproovide kogumisautoga võimalik saada juhul, kui kõrvamärgi tellimise kuupäeva ja piimaringi kuupäeva vahel ei ole rohkem kui 20 päeva. Need kliendid, kelle piimaring on sobival ajal ning kes on vastava teenuse tellinud, saavad kõrvamärkide JKK-sse saabumise järgselt mobiiltelefonile SMS-teatega täpse aja ja koha, millal ja millisesse kogumispunkti asenduskõrvamärgid saabuavad. Asenduskõrvamärkide transporditeenust saab tellida Vissukeses (SMS ja e-kirja teated > Teadete tellimine), JKK registrispetsialisti või piirkonna zootehnika abil. Teenust ei pea igal kõrvamärkide tellimiskorral uuesti tellima. Kui teenus on aktiivne, siis asenduskõrvamärkide saabumisel saadetakse kõrvamärgid võimaluse korral alati piimaprooviautoga.

Asenduskõrvamärkide saatmisel kehtib järgmine kord:

Kõikides pakkides on arve, millel on ära näidatud ka saatmiskulu. Need loomapidajad, kes käivad ise JKK-s asendumärkidel järel, saavad telefoni teel teate kõrvamärkide saabumisest ning nende kõrvamärke hoitakse JKKs 14 päeva. Kui kõrvamärkidele ei ole selle aja jooksul järele tulnud, saadetakse need postiga. Kui JKK-st postiga väljasaadetud asenduskõrvamärgid tulevad JKK-sse tagasi (kõrvamärgid on jäänud loomapidaja poolt postiasutusest välja võtmata), hoitakse neid JKK-s kuni 1 kuu. Kontaktandmete olemasolul teavitatakse sellest ka loomapidajat. Kui selle aja jooksul kõrvamärkidele järele ei tulda, saadetakse arve asenduskõrvamärkide tellijale postiga koju. Kui loomapidaja soovib JKK-sse tagasi tulnud kõrvamärke uuesti postiga kätte saada, siis tehakse lisaks olemasolevale arvele uus arve saatekulu kohta.

Asenduskõrvamärgid saab loomapidaja kätte hiljemalt 20 päeva jooksul pärast tellimuse esitamist.

Kui tavapäraste kõrvamärkidega märgistatud veiseid soovitakse märgistada lisaks EID-märgiga, tuleb Jõudluskontrolli Keskusele esitada loomade registrinumbrid, millistele soovitakse EID-märki (www.jkkeskus.ee/etags_order/) ning JKK tellib kõrvamärkide tootjalt registri- numbritele vastavad EID-märgid.

6. KUIDAS VÄHENDADA KÕRVAMÄRKIDE KÕRVAST KADUMIST

Kõrvamärkide kadumist ja purunemist mõjutavad kõrvamärkide kvaliteet, märgistamine ning jälgida ka seda, kas märgid on kõrva pandud nõuetekohaselt.

Karjades, kus kadu on väga suur, tuleb kriitiliselt üle vaadata loomade pidamistingimused ning jälgida ka seda, kas märgid on kõrva pandud nõuetekohaselt.

Katkised künade/sõimeede, jootjate ja muude piirete servad, tihe sõimevõre, pallinõörid (mida on laudas erinevate asjade kinnitamiseks kasutatud) on kohad, kuhu kõrvamärk võib kinni jääda ning seetõttu kõrvast rebeneda. Karjamaal on ohuks piirdena kasutatav okastraat, võsa, kuivanud puutüükad jne. Kui loomadele on söödana pandud heinarullid, millelt on nõörid eemaldamata, võib nõör jääda kõrvamärgi taha ning rebida kõrva lõhki ning kõrvamärgi kõrvast.

Vasikate puhul tuleb jälgida seda, et vasikad ei imeks peale jootmist üksteise kõrvu. Kõrva-de imemisel võib vasikas kõrvamärgi kõrvast kätte saada nii, et märgita jäänud vasika kõrv ei ole rebenenud ning samas on ka kokkulöödud kõrvamärk ühes tükis.

Oluline on kõrvamärkide korrektne kõrva kinnitamine. Plastikust kõrvamärk peab olema kinnitatud kõrva keskele kõõluste vahele, elektrooniline kõrvamärk kõrva pikitelje ning 1. ja 2. neljandiku vahelise mõttelise joone ristumiskohta. Kõrvamärgi nupuga osa peab olema kõrva siseküljel. Vastupidisel puhul suureneb võimalus, et kõrvamärk jääb millegi taha kinni.

Enne kõrva kinnitamist on soovitatav kõrvamärk kasta antiseptilisse lahusesse. Nii väheneb oht põletiku tekkeks ning märgistamisel tekkinud haav kõrvas ei lähe liiga suureks. Põletikuht on suurem ka juhul, kui märgistamisel on vigastatud mõnda veresoont. Seega on looma pea fikseerimine märgistamisel väga oluline – loom ei saa rabeleda ning kõrvamärk lüüakse õigesse kohta.

Talvekülmade ajal on soovitatav varus olevaid kõrvamärke enne märgistamist hoida soojemas ruumis. Külma plastik muutub hapramaks ning seetõttu võib märgi teravikuga osa puruneda ning märgistamine ebaõnnestuda.

7. KÕRVAMÄRKIDE HÄVITAMINE

Kõrvast ära tulnud või mingil põhjusel kehtetuks muutunud kõrvamärgid tuleb hävitada selliselt, et neid kõrvamärke ei oleks võimalik mingil moel enam kasutusele võtta. Kõrvamärgid tuleb katki lõigata ning utiliseerida koos üldprügiga.

PÕLLUMAJANDUSLOOMADE IDENTIFITSEERIMISEGA SEOTUD ORGANISATSIOONID:

Jõudluskontrolli Keskus

Kõrvamärkide tellimine ja müük telefonil 738 7762
myyk@jkkeskus.ee
Faks: 738 7755
Kreutzwaldi 48A, Tartu 50094

Põllumajanduse Registrate ja Informatsiooni Amet

Registrate osakonna infotelefon: 731 2311
skype: priaregistrid
loomade.register@pria.ee
Loomade registri faks: 731 2301
Narva mnt 3, Tartu 51009

Eesti Hobusekasvatajate Selts

Telefon: 446 6995
ehs@ehs.ee
Faks: 446 6066
Pärnu mnt 13, Tori, Pärnumaa 86801

Eesti Sporthobuste Kasvatajate Selts

Telefon: 671 6033
info@estsporthorse.ee
Faks: 671 6033
Niitvälja, Keila vald, Harjumaa 76603

Eesti Traaviliit

Telefon: 677 1677
info@hipodroom.ee



KÕRVAMÄRKIDE MÜÜK

tel 738 7762
myyk@jkkkeskus.ee
www.jkkkeskus.ee



Maaelu Arengu Euroopa
Põllumajandusfond:
Euroopa investeringud
maapiirkondadesse

