

Jõudluskontrolli Keskus
Estonian Animal Recording Centre

Kreutzwaldi 48A
Tartu 50094
Eesti

Tel. 738 7700
Fax 738 7702

2009. aasta jõudluskontrolli tulemused.
JKK uued teenused

Aire Pentjärv
JKK väliteenistuse osakonna juhataja

JKK ja ETKÜ ühine piirkondlik infopäev
18. märts 2010

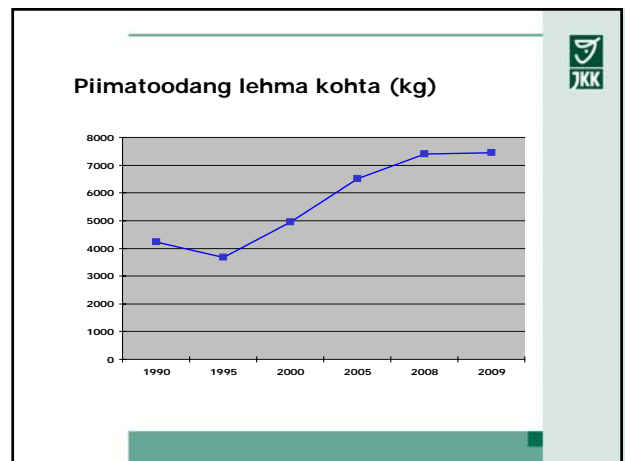
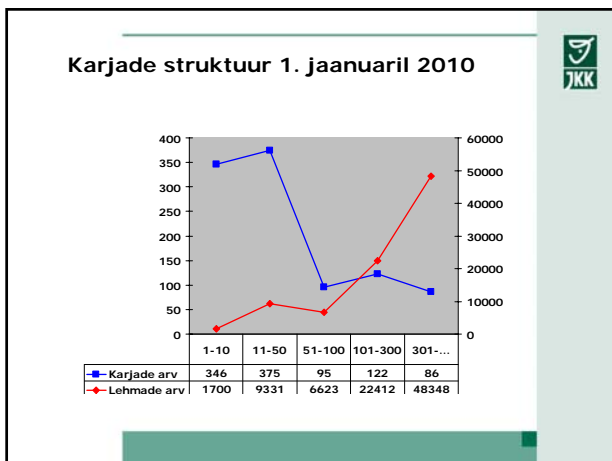
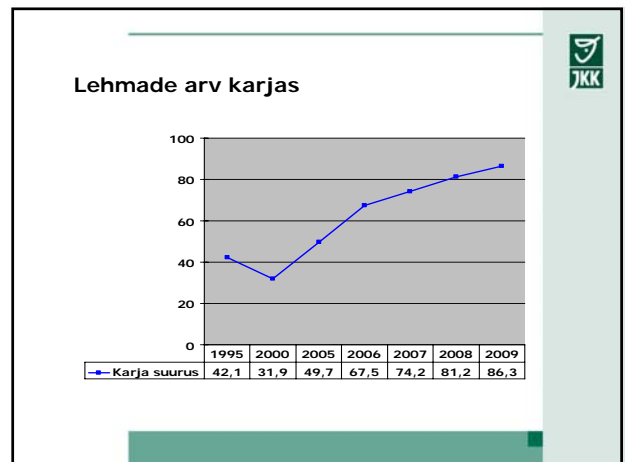
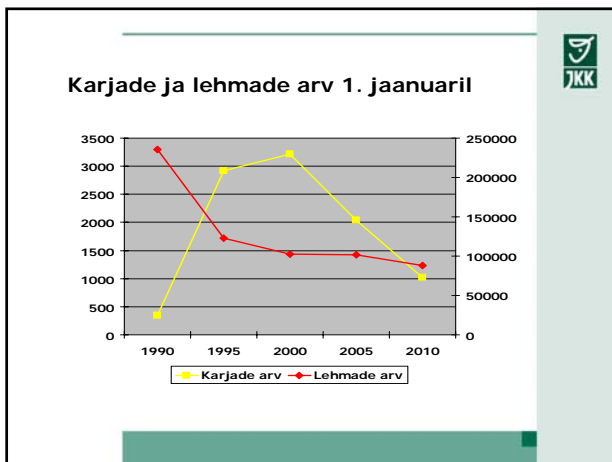
Maailm Aaregu Euroopa Põllumajandusfond Euroopa investieringud maajätkandadesse

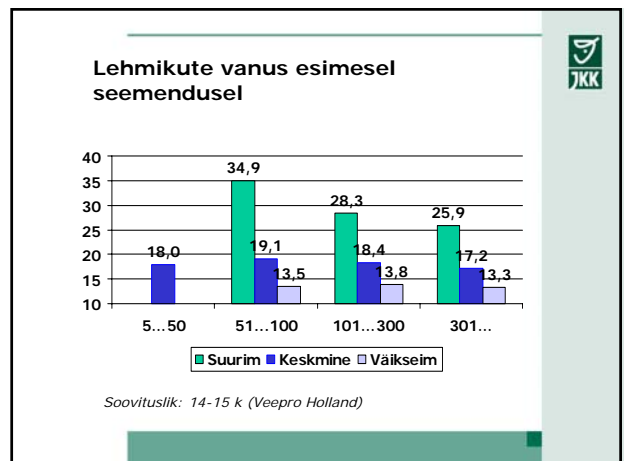
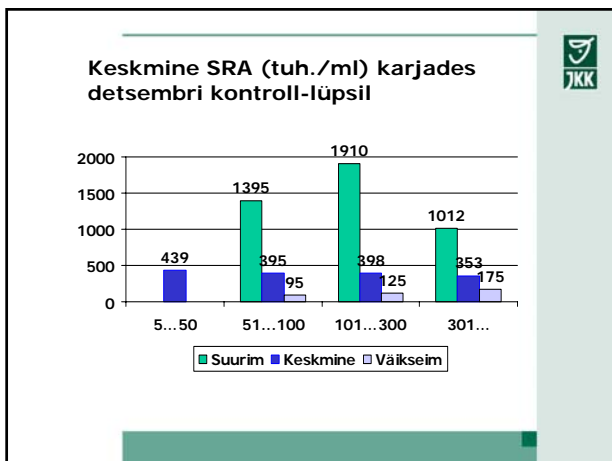
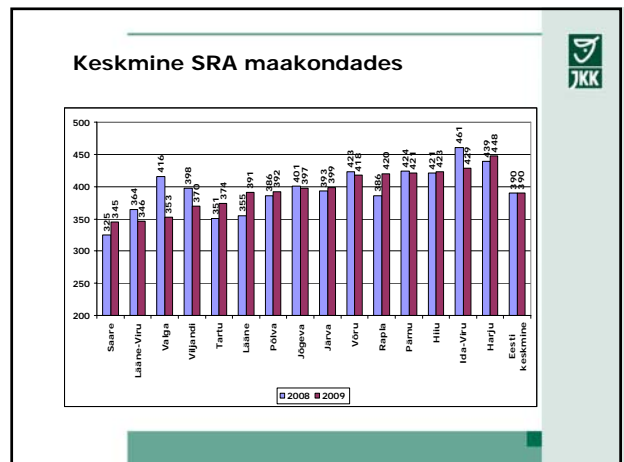
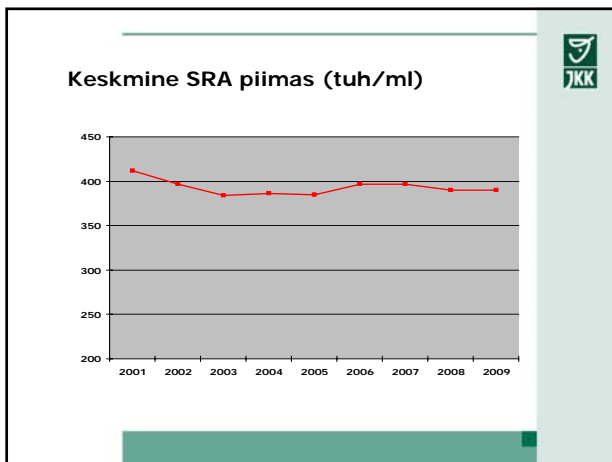
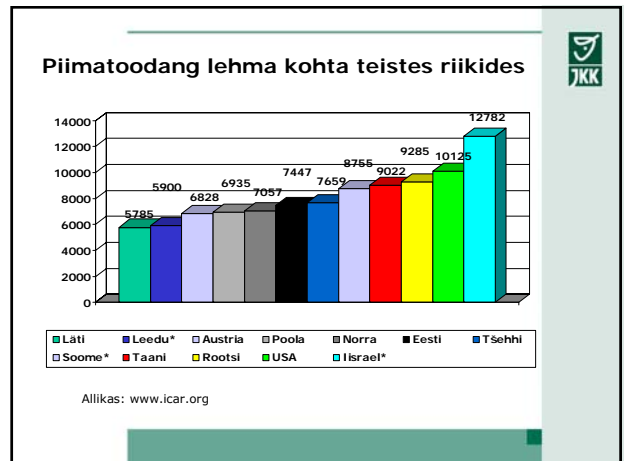
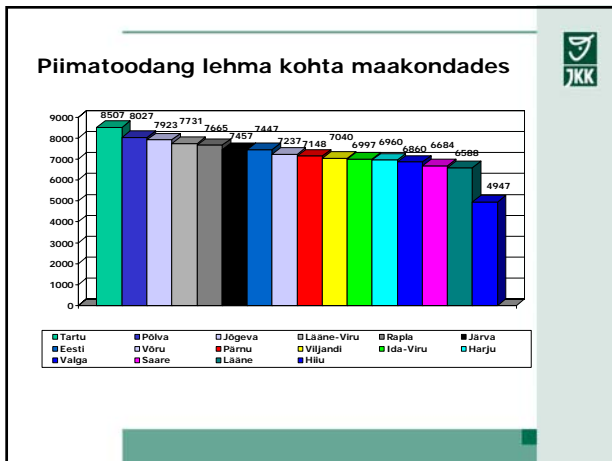


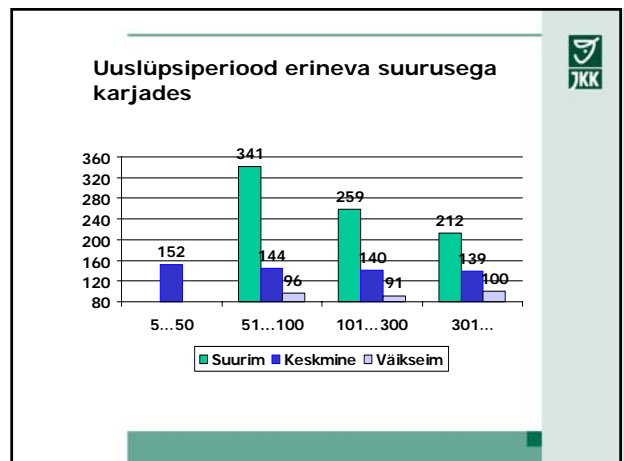
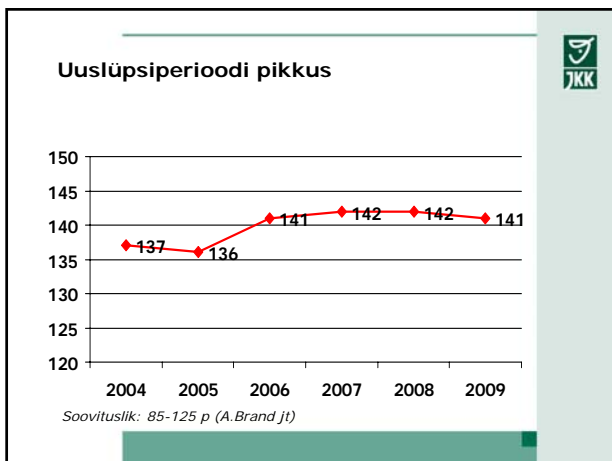
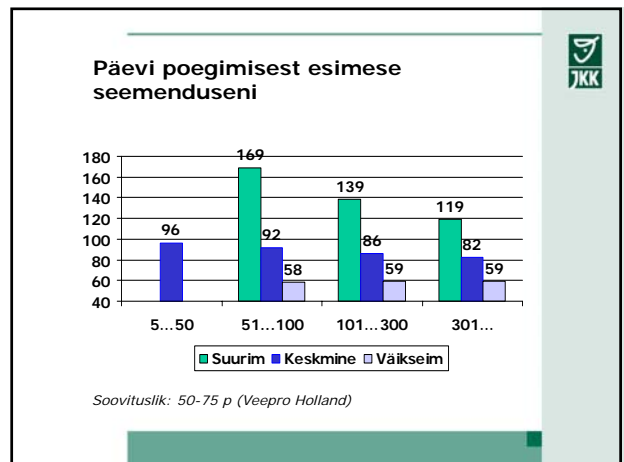
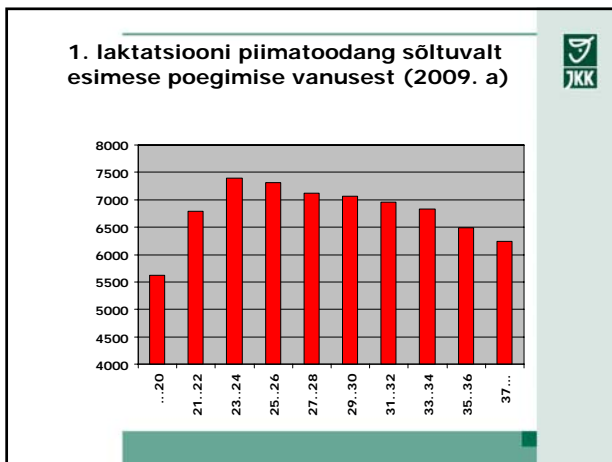
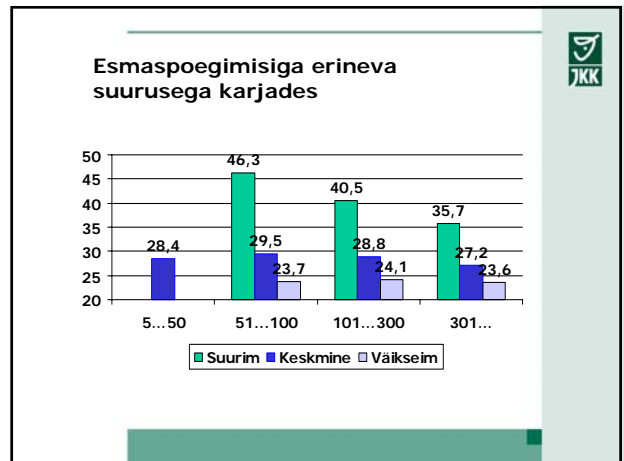
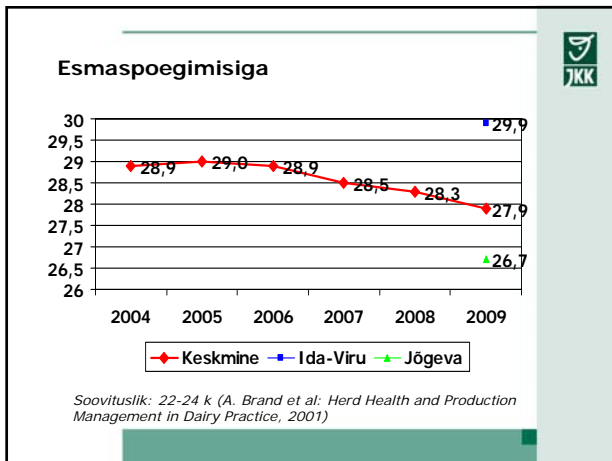


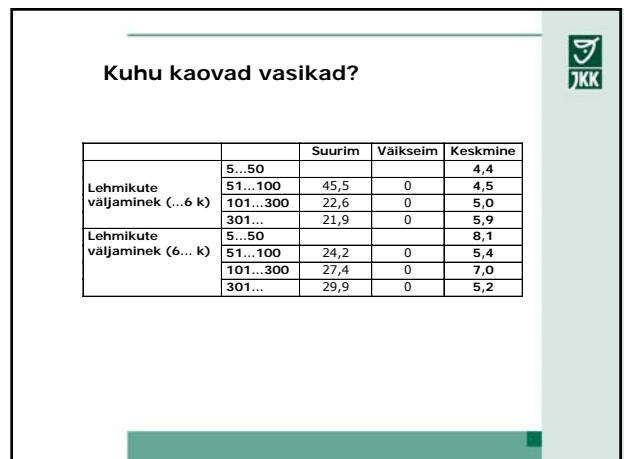
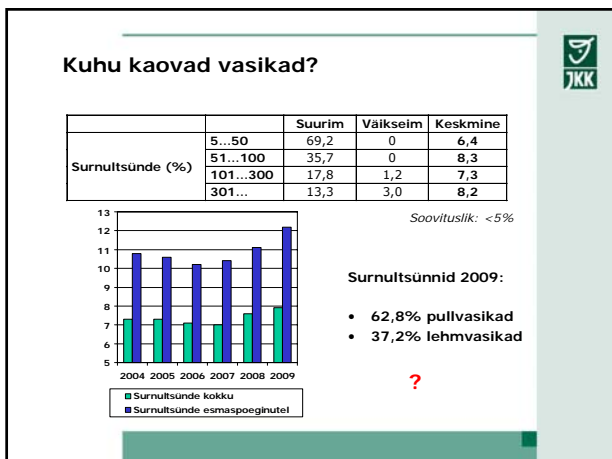
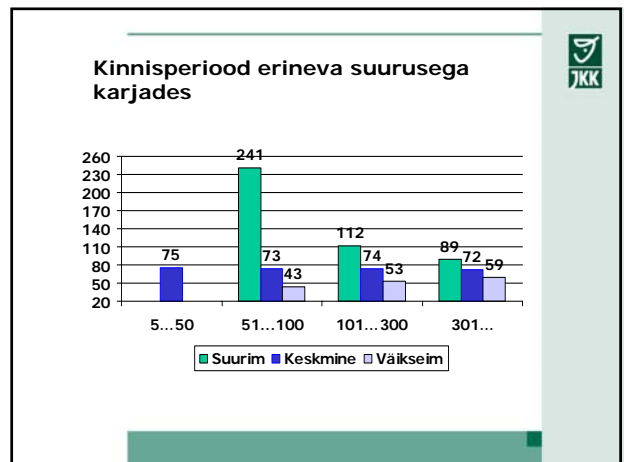
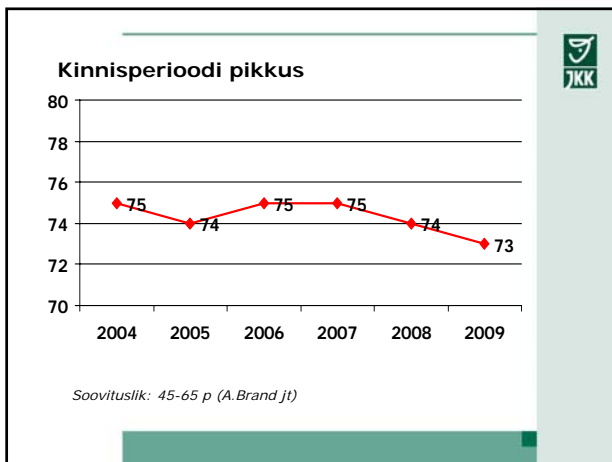
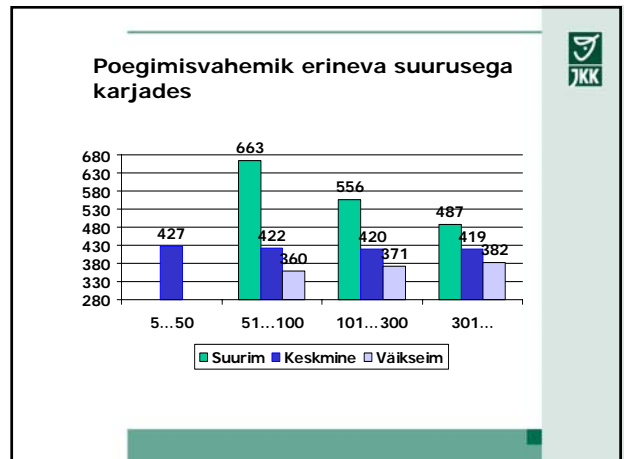
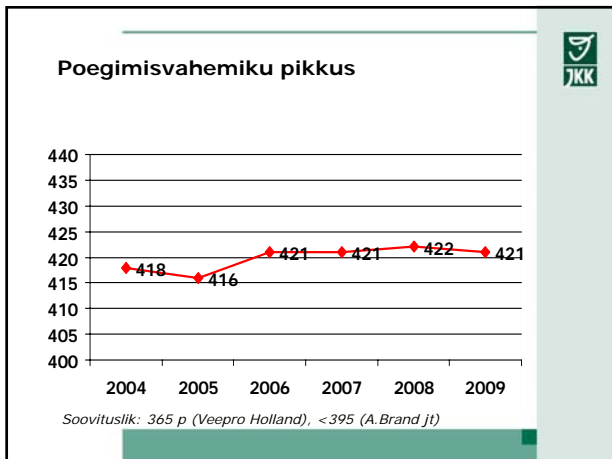
Quod Scriptum Est Manet - Mis kirja on pandud, see jääb.



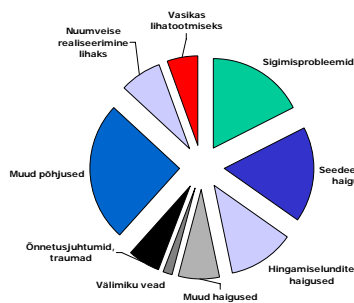




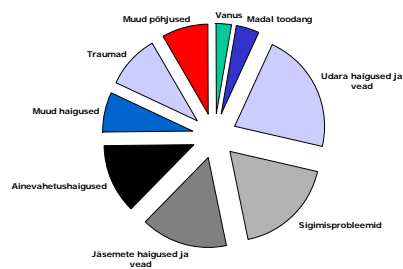




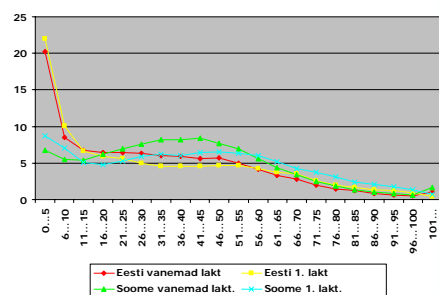
Lehmikute karjast väljaminek 2009



Lehmade karjast väljaminek 2009



Lehmade väljaminek peale poegimist



Väljamineku põhjused (vm 1...5. ndl pärast poegimist)



1. laktatsioon	Kõik lehmad		
Ainevahetushaigused	15,2	Ainevahetushaigused	23,0
Raske pg	14,3	Jäsemete haigused	9,9
Muud põhjused	11,6	Muud põhjused	8,3
Jäsemete haigused	10,7	Raske pg	7,2
Jäsemete traumad	7,2	Mastiit	7,0
Udara vead	7,1	Poegimishalvatus	6,7
Mastiit	5,5	Jäsemete traumad	6,2
Günekoloogilised haigused	5,0	Udara vead	5,8

Veiste identifitseerimine



Põllumajandusloomade identifitseerimist reguleerib põllumajandusministri 21. detsembri 2009. a määrus number 128

§ 3. Kitse, lamba, sea ja veise identifitseerimise kord

(4) Veis märgistatakse 20 päeva jooksul looma sündimise päevast arvates või enne nimetatud tähtaja möödumist looma ühest karjast teise või tapamajja viimise korral.

§ 6. Veise märgistamine ja kõrvamärk

(1) Veis märgistatakse kahe samasuguse teabega kõrvamärgiga, mis kinnitatakse üks kummassegi kõrva. Kui veise märgistamiseks kasutatakse ka elektroonilist kõrvamärki, mis sisaldab teavet vähemalt kõrvamärgil nähtava teabe kohta, kinnitatakse see veise vasakusse kõrva.

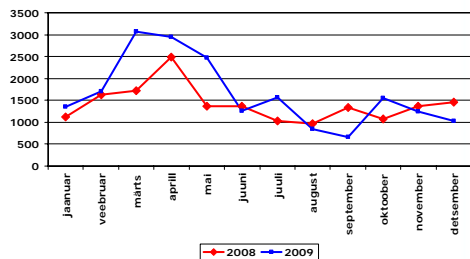
Veiste identifitseerimine



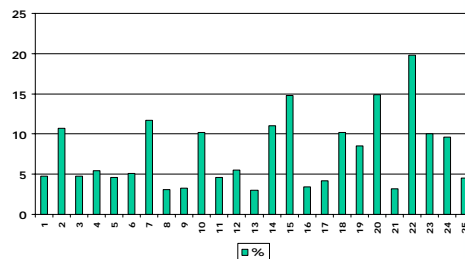
§ 10. Identifitseerimisvahendi eemaldamine, kadumine või loetamatuks muutumine

- Kõrvamärgi kadumise või loetamatuks muutumise korral esitab loomapidaja töötajale taotluse uue kõrvamärgi saamiseks kahe päeva jooksul kõrvamärgi kadumisest või loetamatuks muutumisest arvates.
- Kõrvamärgi kadumise või loetamatuks muutumise korral väljastab Jõudluskontrolli Keskus 20 päeva jooksul arvates lõikes 2 nimetatud taotluse saamisest loomapidajale sama registrinumbriga uue kõrvamärgi.
- Kõrvamärgi kadumise või loetamatuks muutumise korral kinnitab loomapidaja põllumajandusloomale uue kõrvamärgi seitsme päeva jooksul selle Jõudluskontrolli Keskusest väljastamisest arvates.

Asenduskõrvamärkide väljastamine



Asenduskõrvamärkide tellimine karjades (% emasloomade koguarvust)



Kuidas vähendada kõrvamärkide kadumist



- Ohud laudas:
 - күnade/sõimele, jootjate ja muude piirete katkised servad;
 - tihe sõimevõre;
 - pallinõõrid, mida on laudas erinevate asjade kinnitamiseks kasutatud;
 - үksteise kõrvu imevad vasikad;
 - loomade halb sanitaarne seisukord.
- Ohud karjamaal
 - piirdena kasutatav okastraat;
 - võsa, kuivanud puutüükad jne;
 - heinarullid, millelt on nõõrid eemaldamata.

Kuidas vähendada kõrvamärkide kadumist



- Oluline on kõrvamärkide korrektne kõrva kinnitamine:
 - **tavapärane kõrvamärk** - kõrva keskele kõõluste vahele;
 - **elektrooniline kõrvamärk** - kõrva pikitelje ning esimese ja teise neljandiku vahelise mõttelise joone ristumiskohta.
 - kõrvamärgi suurem, nupuga pool peab olema kõrva siseküljel.
- Enne kõrva kinnitamist kasta kõrvamärk antiseptilisse lahusesse, et vähendada põletiku tekke ohtu. Põletikuoht on suurem ka juhul, kui märgistamisel on vigastatud mõnda veresoont. Seega - fikseeri vasika pea!
- Talvekülmade ajal hõia varus olevaid kõrvamärke enne märgistamist soojemas ruumis. Kõlm plastik muutub hapramaks ning seetõttu võib märgi teravikuga osa puruneda ning märgistamine ebaõnnestuda.

Elektroonilised kõrvamärgid



- Vasikate esmaseks märgistamiseks
- Juba märgistatud veisele lisamärgiks
- Tellida saab JKKst (mitte saata tellitavate kõrvamärkide nimekirja PRIAsse!)
- Lisamärgina tellimisel tellimuse täitmise aeg ca 2 nädalat. Tellimuse saab esitada: https://www.jkkeskus.ee/etags_order/

Elektroonilised kõrvamärgid



- Märgistamine punaste või oranži tangidega
- EID-märk veise vasikusse kõrva



Elektronilised kõrvamärgid

- Kasutamismõimalused:
 - automaatjootjad, -söötid
 - kaalud
 - sorteerimisväravad, -aiad
 - lüpsiplats
 - igapäevased farmitööd (seemendamine, vet. menetlused jne)
 - lihatööstus



Vissukese alaosa VET

- Loodud piimaveisekarja (lehmad, lehmikud, pullid) haiguste, ravi ning ravimiarvestuse pidamiseks. Teenuse väljatöötamisel olid abiks Eesti Maaülikooli teadlased ja tegevveteariaarid.
- Registreeritakse
 - laos olevad ravimid;
 - loomade haigused;
 - teostatud ravi;
 - teostatud profülaktilised tööd.



VET - ravimiladu

Jrk	Ravim	P	Ladu	Ülevalde	Hoidamine	Agunud farimid	Ühikuid
1	ADE-Oleosum	DBK					320
		096					300
2	Alamycin 10	934					0 73
3	Alamycin LA	9502492	26.02.2010	31.12.2011			2 200
4	Bovadox DC	1449317	26.02.2010	30.09.2014			1 120
5	Calci-kel 300	1334811	15.12.2009	31.12.2013			3 1750
		1449317	26.02.2010	30.09.2014			12 6000



VET - loomade haigused

ID	Diagnostika	Ravitud loomad	Ravimiarvestus	Märksused	Ravimid
☑	Kõhulahtisus	09.03.2010	438	6304386	1
☑	Kõhulahtisus	09.03.2010	438	6304386	1
☑	Kõhulahtisus	09.03.2010	6560	11265603	1



Vissukese alaosa VET

- Saadav info:
 - piima- ja lihakeelu all olevad loomad;
 - ravitavate loomade arvestus;
 - tööplaan;
 - nõuetekohane ravimiarvestus (kooskõlas Eestis kehtiva seadusandlusega);
 - väljatrükkide võimalus;
 - iga looma haiguslood sünnist kuni karjast väljaminekuni.
- Vissukese VET osa lihtustab kasutatavate ravimite arvestuse pidamist, aitab jälgida ning hoida kontrolli all rahalisi kulutusi ravimitele ja ravile.



VET - keelu all olevad loomad

Kuupäev	Alustamise kuupäev	Ülevalde	Ühik	Ühik	Ühik	Ühik	Ühik
21.02.2010	2010.02.21	90	10900901	1	Ülemiste hingamisteede haigused	Alamycin LA	2010.02.24 3n 5,0 06.00 (1x)
26.02.2010	2010.02.26	93	10900932	1	Kõhulahtisus	Pani & Strept	2010.03.21 3n 5,0 05.00

VET - haiguste ajalugu

Alustamise kuupäev	Alustamise kuupäev	Ühik	Ühik	Ühik	Ühik
01.03.2010	15.03.2010	2	174,6	62,3	
		1	80,9	60,9	
		1	37,7	37,7	
		4	391,6	57,9	
		4	231,6	37,9	
		7	150,9	21,5	
		7	150,9	21,5	
		3	51,5	17,2	
		3	51,5	17,2	



VET - looma haiguslugu

1043, EE 1043 haiguslood ajalugu

Haiguslood	01.01.2010	02.01.2010	03.01.2010	04.01.2010	05.01.2010	06.01.2010	07.01.2010	08.01.2010	09.01.2010	10.01.2010	11.01.2010
Haiged	25.02.2010										
profülaktilised lood karjas		Vitamin E + Selen vift	1x 10,0 sc								9.5
	02.03.2010	ADI-Oleosum	1x 8,0 im	pg prof							7.1
	02.03.2010	Oxyto-laf	1x 5,0 im	pg prof							3.3
Äge, kliiniline udaratsioon	03.03.2010	1	Neomastpra-Lac	2 süstlat 2x 3 kapsi järgest	imm	2,3 veerand	48	168			
	06.03.2010	1	Kafemast LC	3x 2 süstlat 3 kapsi järgest	imm	2,3 veerand	96	168	154.4		
Jäetud 6 tujat.											174.2

VET - ravimite kulu

Ravimite kulu lehma kohta

	00.00.2009	01.01.2009	02.02.2009	03.03.2009	04.04.2009	05.05.2009	06.06.2009	07.07.2009	08.08.2009	09.09.2009	10.10.2009
Loomade arv											
Ravimite kulu kokku											
Sealhülgas mahakantud kasutatava ravimite kulu											
Ravimite kulu looma kohta											

Ravimite kulu lehmikute ja pullikute kohta

	00.00.2009	01.01.2009	02.02.2009	03.03.2009	04.04.2009	05.05.2009	06.06.2009	07.07.2009	08.08.2009	09.09.2009	10.10.2009
Loomade arv	308	405	415	407	397	406	391				
Ravimite kulu kokku	740.25	1050.23	1424.69	1555.42	735.3	329.25	255.33	4			
Ravimite kulu looma kohta	1.91	2.59	3.43	3.82	1.85	.81	.65				

Vissuke - tiinuse kontrolli tööleht

Tiinususe kontrolli tööleht

01.01.2009	02.02.2009	03.03.2009	04.04.2009	05.05.2009	06.06.2009	07.07.2009	08.08.2009	09.09.2009	10.10.2009	11.11.2009	12.12.2009
346	121	105	291	115	149	287					

- Lisainfo tiinuse kontrolliks (jäeb ära kaartidelt otsimine). Näitab hetkeseisu karjas.
- Aktuaalne info nendel, kes ise sisestavad seemendusi ning ka tiinuse kontrolli Vissukesse.
- Tiineks tunnistatud loomad nimekirjas enam ei esine, mittetiined ja kahtlased jäävad nimekirja alles.
- Valikute tegemine: **kuupäevade** vahemik ning lehmaid, lehmikud, kõik loomad.

Vissuke - tiinuse kontrolli tööleht

Tiinususe kontrolli tööleht

01.01.2009	02.02.2009	03.03.2009	04.04.2009	05.05.2009	06.06.2009	07.07.2009	08.08.2009	09.09.2009	10.10.2009	11.11.2009	12.12.2009
346	121	105	291	115	149	287					

- Kuupäevade vahemik pikema aja kohta, lehmaid reastatud **viimase poegimise järgi** - info otsuste tegemiseks:
 - näha **praakimise** tunnusi (kui on sisestatud);
 - viimase 2 kuu piimatoodang;
 - viimane seemendus ja seemendusordade arv;
 - ? ja - : loomad, kes on tunnistatud kahtlaseks või mittetiineks;
 - pikkus - viimastest seemendustest moodunud päevade arv.

Vissuke - PV - paaride valik

- Aitab loomapidajal leida oma karjale sobivaimad pullid.
- Sobivate pullide leidmisel välditakse sugulusaretust.
- Iga konkreetse tunnuse, mida parandada, valib programmi kasutaja ise. NB! Kui valite korraga liiga palju tunnuseid, või valitaks osutada väga vähe pulli või mitte ühtegi pulli!
- Lineaarselt hinnatud lehmade puhul on võimalik kasutada ka välimikuhindeid (lineaarselt hindamata loomad ema-isa välimikuhindeid).
- Kokkuvõtte enamlevinud välimikuvigadest.
- Tähelepanu pullidele, keda võiks konkreetsel lehmadel või kogu karjas vältida.

Seemenduste sisestamise uus vahend

- Uus sisestamise mugavam ja lihtsam tarkvara, mis ei vaja eraldi installeerimist, vaid on aadressil www.jkkeskus.ee/insem kohe kasutatav.
- Seemenduste sisestamine - üksaaval või rühmana.
- Vigased andmed.
- Otsing: seemendustehnikud koodi, nime või maakonna järgi; loomaomaniku koodi, nime, maakonna järgi; seemenduspullid koodi, nime ja tõu järgi; emasloomad reg. nr järgi.
- Trükised: sisestatud seemendused omanike ja pullide kaupa, sisestatud seemendused pullide kaupa, vigased seemendused.
- Kokkuvõtte perioodis tehtud seemenduste põhjal pullide ja karjade lõikes: seemendusi, tiinestumisi, esmakordseid seemendusi, tiinestumine esmakordsest seemendusest, tiinestumisindeks, tiinestumise % esmakordsest seemendusest
- Kasutamisiigused annab Tõnu Põlluäär (749 3234, punane.kari@mail.ee).

Loomade müük

- Võimalus reklaamida ja näha müügis olevaid loomi.
 - määratakse loomade müügiga tegelevad töötajad ja nende kontaktandmed (*Vissuke – Seaded – SMS ja e-kirja teated*)
 - müüdavad loomad avaldatakse kataloogis *Sündmused – Muuki panek – Andmine*
 - loom kaob nimekirjast, kui Jõudluskontrolli Keskuses on registreeritud looma liikumine ja loom on viidud uude karja; müüjal on võimalus ise loom kustutada; Jõudluskontrolli Keskus eemaldab looma müügiinfost 60 päeva pärast peale publitseerimist.
- Looma kohta avaldatakse:
 - loom müüja, looma nimi ja number, tõug, vanus, müügihind, kui see on müüja poolt määratud ning ka märke, kas loom on tiine, seemendatud või seemendamata.
 - lehmikutel põlvnemisandmed (sh ema toodangud);
 - lehmadel müüja kontaktandmed ning Vissukese lehma kaart: põlvnemine, välimiku hinded, seemendused, kontrolliüpsid, jooksva laktatsiooni toodang, lõppenud laktatsioonide toodangud, kontrolliasta toodangud, eluaja toodang.



UUS! Mastiiditekitaja määramine

- Analüüsiks kasutatakse Soome firma *Finnzymes Oy* poolt patenteeritud *Pathoproof* meetodikat, mis on mastiiditekitajate määramisel väga tundlik.
- Mastiiditekitaja tuvastatakse bakteri DNA põhjal.
- Mastiiditekitajat saab määrata ka konserveeritud piimast - s.o jõudluskontrolli piimaproovist.
- Uurida saab udaraveerandist, lehma üldpiimast või piimatankist võetud piimaproove.
- Kiire vastus - enne kella 11.00 JKKsse saabunud piimaproovide analüüsitulemus antakse samal päeval.



UUS! Mastiiditekitaja määramine

11 haigustekitajat (haigustekitajate gruppi) ning penitsilliiniresistentsuse geen (Staphylococcal β -lactamase gene (*blaZ*))

Haigustekitajad:

- Staphylococcus aureus*
- Staphylococcus sp.*
- Streptococcus agalactiae*
- Streptococcus dysgalactiae*
- Streptococcus uberis*
- Escherichia coli*
- Enterococcus sp.* (sh. *E. faecalis* ja *E. faecium*)
- Klebsiella sp.* (sh. *K. oxytoca* ja *K. pneumoniae*)
- Serratia marcescens*
- Corynebacterium bovis*
- Arcanobacter pyogenes*, *Peptostreptococcus indolic.*



UUS! Mastiiditekitaja määramine

- Piimaproove mastiiditekitaja määramiseks on võimalik saata jõudluskontrolli piimaproovikastis või vajadusel tuua ise JKK laborisse.
- Mastiiditekitaja määramisele võib saata nii jõudluskontrolli analüüsiks võetud piimaproovi kui eraldi võetud piimaproovi.
- Uurimisele saadetav piimaproovipudel ning proovipudeli kaas märgistatakse ribakoodiga, sarnane ribakood kleebitakse saatelehele. Ribakoodid annab JKK.
- Kui proovikastis olevast piimaproovist soovitakse vaid mastiiditekitaja analüüsi, kriipsutatakse pudeli kaanel olev ribakood läbi ning proovid asetatakse kasti lõppu.
- Saatelehele märgitakse looma number ning vajadusel udaraveerand (PE, PT, VE, VT) või piimatanki number (nimi).



UUS! Mastiiditekitaja määramine

- Vastused e-postiga, postiga ja SMS-teatena.
- Tulemused säilitatakse JKK andmebaasis ning seotakse konkreetse looma andmetega
- Piimaproovi hind

The screenshot displays a laboratory information system interface. At the top, it shows the test name '1043 - EE 9310438 Mastiidi tekitajate määramine' and the result '97 - 11.03.2019 Escherichia coli'. Below this, there are several data tables. The first table lists various parameters and their values, including 'Mastiidi tekitaja', 'Mastiidi tekitaja', 'Mastiidi tekitaja', and 'Mastiidi tekitaja'. The second table shows the results of the test, with 'Mastiidi tekitaja' and 'Mastiidi tekitaja' listed. The third table shows the results of the test, with 'Mastiidi tekitaja' and 'Mastiidi tekitaja' listed. The fourth table shows the results of the test, with 'Mastiidi tekitaja' and 'Mastiidi tekitaja' listed.



Täna tähelepanu eest!

